



规划署

年报

2020/2021

展城馆新貌



香港規劃標準與準則

城市設計指引

11

第十一章

更新

湾仔北及北角海滨 城市设计研究



目录

理想、使命及信念 1

署长献辞 5

要事回顾 9

专题 17

湾仔北及北角海滨城市设计研究 19

城市设计指引修订 35

展城馆新貌 45

关于规划署 53

我们的表现 61

获得的奖项 63

展城馆 71

环保工作的表现 76

社会工作的表现 82

经济工作的表现 93

附录 95

联络我们 105



理想、使命 及信念





理想、使命及信念



理想

透过规划工作，使香港成为世界知名的国际都市。



使命

使香港成为更美好的安居乐业的地方。

为履行这个使命，我们致力与社会各界人士紧密合作，共同促进本港的「可持续发展」，确保不论现在或将来，香港都能保持经济繁荣、环境优美、社会进步。

我们承诺会致力：

- 制订「可持续发展」策略和计划；
- 就土地的用途和发展提供指引；
- 促进合适的发展和旧区重建；以及
- 鼓励市民参与和支持规划工作。



信念

积极进取、促进发展

主动促进合适的发展和旧区重建。

公开规划、勇于承担

鼓励市民参与规划工作，并向市民负责。

专业精神、实践理想

本着专业精神，以公正持平的态度，尽心竭力为市民服务，同时敢于创新，设法寻求良策，解决目前及长远发展问题。

讲求效率、着重成效

提供清晰明确的规划制度和架构，促进合适的发展，造福社会。

署长献辞





署长献辞



我于二零二一年一月出任规划署署长。首次为规划署年报撰写署长献辞，与各位分享规划署的工作进展，我深感高兴。

对香港人来说，二零二零年是艰钜的一年。然而，尽管面对重重挑战，本署仍一如既往，继续发挥专业尽责的精神，协助政府推行各项措施，以增加土地供应，并推出合适用地，满足住屋需求及其他需要。

在政府多管齐下的土地供应策略下，我们至今已觅得 330 公顷土地兴建 316 000 个公营房屋单位，可以满足未来十年的需求。借完成／展开 151 幅住宅用地的法定规划程序，将可提供合共约 210 600 个房屋单位。

年内，我们继续探讨如何善用棕地作其他合适用途。我们已就具潜力在短、中期内作公营房屋发展的棕地羣完成第二阶段检视工作。在检视过的 290 公顷棕地中，我们于元朗和上水物色到四组具潜力作公营房屋发展的棕地羣。粗略估计，这四组棕地羣，连同我们在二零一九年首阶段检视工作中物色到于元朗、屯门和大埔的八组棕地羣，及其毗连土地，将可提供合共 30 000 个公营房屋单位。我们的目标是在六年内将这些「生地」变成「熟地」。此外，我们还会就牛潭尾地区进行土地用途检讨，有关检讨会考虑拟议的北环线和拟建的牛潭尾车站所带来的发展机遇，以确定该区的棕地羣可否作综合发展。

新田／落马洲发展枢纽（即新界北第一期发展）的可行性研究进展良好，预计该发展枢纽的勘测研究将于二零二一年展开。

我们致力实现海港规划理想，共同建设一个富有吸引力、朝气蓬勃、方便畅达和可持续发展的海滨。多年来，我们进行了多项研究，为海滨发展的规划和设计提供指引。最新的「湾仔北及北角海滨城市设计研究」已于二零一九年十月完成。该项研究为湾仔北、铜锣湾和北角沿岸各个特色主题区，建议了一个可持续发展的城市设

计大纲及一系列优化海滨计划。这段全长 3.8 公里的海滨将由一条连绵不断的长廊连接。这些优化海滨建议现正逐步推行。

为实现建设宜居香港的愿景，我们在二零二零年大致完成修订「城市设计指引」，使指引更切合时宜和容易使用。我们已就古洞北和粉岭北新发展区的市镇广场、东涌新市镇扩展区，以及洪水桥／厦村新发展区未来市中心及地区商业中心的城市设计研究征询城市设计谘询小组的意见。这些研究有助我们制订详细的城市设计指引，以便日后进行优质发展。

在策略规划方面，《香港 2030+：跨越 2030 年的规划远景与策略》（下称「《香港 2030+》」）已接近完成。我们正在进行「促进健康生活的动态设计研究—可行性研究」和「重塑香港公共空间—可行性研究」，以配合《香港 2030+》下有关提升我们这个高密度城市宜居度的策略性愿景。此外，为了应对经济用地需求，我们已委托顾问进行「检讨市场主导经济用途的土地需求」研究，以更新这些经济用途的土地需求预测。

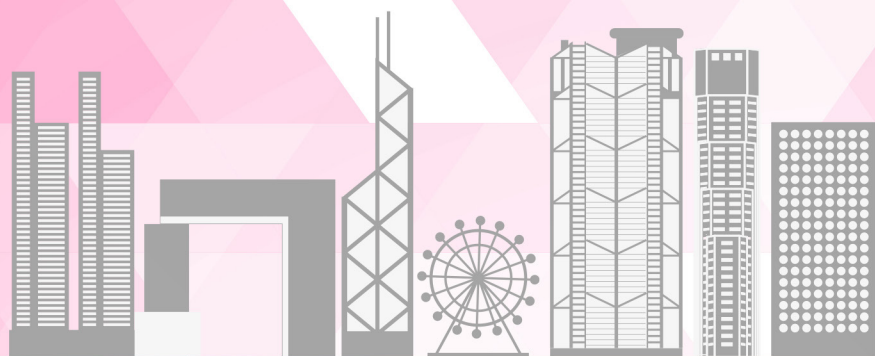
本署很荣幸获颁发多个奖项，这证明我们的工作得到认同。本署凭着「空间数据共享平台—建设环境应用平台」、「新界棕地使用及作业现况研究」和「城市设计指引修订」，赢得香港规划师学会周年大奖 2020 优异奖。此外，「空间数据共享平台—建设环境应用平台」亦获国际城市与区域规划师学会颁发二零二零年度卓越城市设计大奖。「城市设计指引修订」及「湾仔北及北角海滨城市设计研究」获得 2020 年大湾区城市设计大奖—计划／概念项目的入围奖。

本人谨借此机会衷心感谢所有同事在过去一年克尽厥职，努力不懈，克服了种种艰巨的挑战。展望未来，我有信心同事在新常态下必定会继续紧守岗位，凭着专业精神，应付未来种种新挑战，致力把香港规划构建成一个可持续发展及具竞争力的宜居城市。

规划署署长

钟文杰太平绅士

要事回顾







促进健康生活的动态设计研究—可行性研究

为配合《香港 2030+：跨越 2030 年的规划远景与策略》（下称「《香港 2030+》」）倡议提升高密度城市的宜居度的策略规划愿景，本署于二零二零年二月委托顾问进行研究，探讨如何在规划和发展过程中加入「动态设计」以促进健康生活。研究预计于二零二一年完成。



重塑香港公共空间—可行性研究

本署于二零二零年五月委托顾问进行研究，旨在配合《香港 2030+》的倡议，重塑香港休憩空间的概念，全方位提升休憩空间的质与量。研究预计于二零二二年完成。



于观塘绕道下营造的公共开放空间



屯门公园的共融游乐场

二零二零年
九月

各项城市设计研究的咨询工作

古洞北及粉岭北新发展区市镇广场城市设计研究

在古洞北新发展区的中心将设有一个约 14 公顷的市镇广场，与拟设的铁路站、购物步行街、相邻的住宅／商业发展项目及公共交通交汇处结合，以形成一个地区性的地标和该区主要聚集点和活动地点。粉岭北新发展区东部地区中心计划建造一个占地约 3.1 公顷的市镇广场，以呈十字型的步行购物街为特色，设有零售商店、茶座及餐厅，令街道更添生气。

作为新发展区第一阶段工程的设计及施工顾问研究的一部分，当局正在对两个市镇广场进行城市设计研究，以制订城市设计指引，为未来的发展作出引导，以期创建一个充满动感、活力及优质的公共休憩空间，并加强主要活动地点与新旧社区之间的行人连系。

我们曾就拟议的城市设计概念向城市设计谘询小组进行数轮谘询，最新一轮的谘询于二零二零年九月进行。研究会考虑谘询小组提出的意见，以进一步完善该指引，范畴包括如何打造活力充沛的市镇广场、提升市镇广场的气候应变能力，以及令市镇广场与铁路站融为一体等。



古洞北及粉岭北新发展区
市镇广场概念图



东涌新市镇扩展区城市设计研究

东涌新市镇扩展区涵盖现时东涌新市镇东、西两面共 245 公顷的土地。新市镇扩展区的城市设计研究于二零一八年二月展开，为多个重点地区（包括东涌新市镇扩展区的休憩用地和主要发展用地）制订更深入的设计指引／手册，以助日后地契／拨地文件条款的草拟。

我们分别于二零一八年十月及二零二零年九月就拟议城市设计措施咨询城市设计咨询小组。主要城市设计措施包括将海滨长廊塑造成充满活力的活动枢纽，以及于连接海滨至「都会中心区」及其他住宅用地的主要行人道网络增设地面零售商店及全天候设施。顾问会考虑咨询小组的意见，完善该指引／手册。研究预计于二零二一年完成。

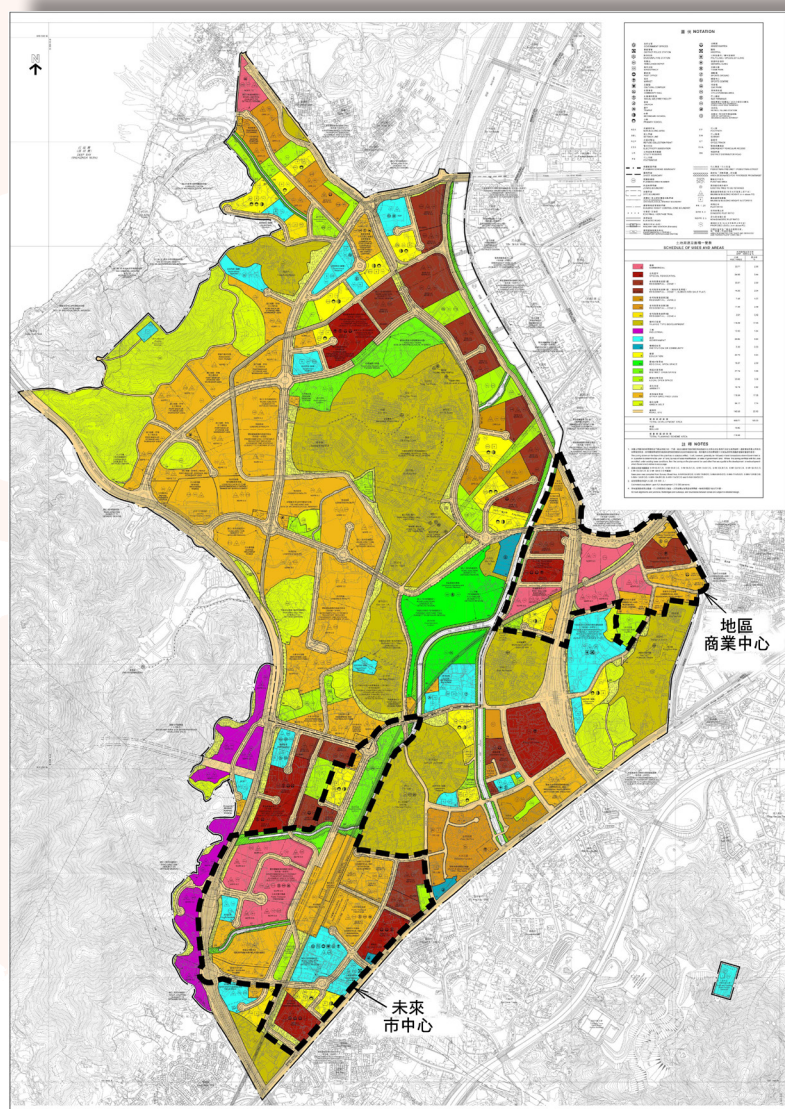


沿海滨长廊的活动枢纽

洪水桥／厦村新发展区未来市中心及地区商业中心的城市及绿色设计研究—可行性研究

该研究于二零一九年展开，旨在检视「洪水桥／厦村新发展区规划及工程研究」中制订的城市设计框架，以及《洪水桥及厦村分区计划大纲图》／《发展大纲图》上就洪水桥／厦村新发展区未来市中心和地区商业中心所采纳的城市设计原则，并制订建议的城市设计，详细的城市设计准则和城市设计大纲，为有关项目的未来发展提供指引。

为制订全面的设计方案及为洪水桥／厦村新发展区未来市中心和地区商业中心塑造地方特色和独特性，研究顾问于二零二零年制订了不同的城市设计方案，并于二零二零年九月谘询城市设计谘询小组。研究小组正检视各个方案，务求方案可顾及其他就新发展区的研究提出的最新建议，包括拟议的环保运输系统和在洪水桥／厦村为行人及单车营造友善环境的建议。



洪水桥／厦村新发展区未来市中心及地区商业中心的
城市及绿色设计研究的研究范围

二零二零年
十二月

二零二零年全港工业用地分区研究

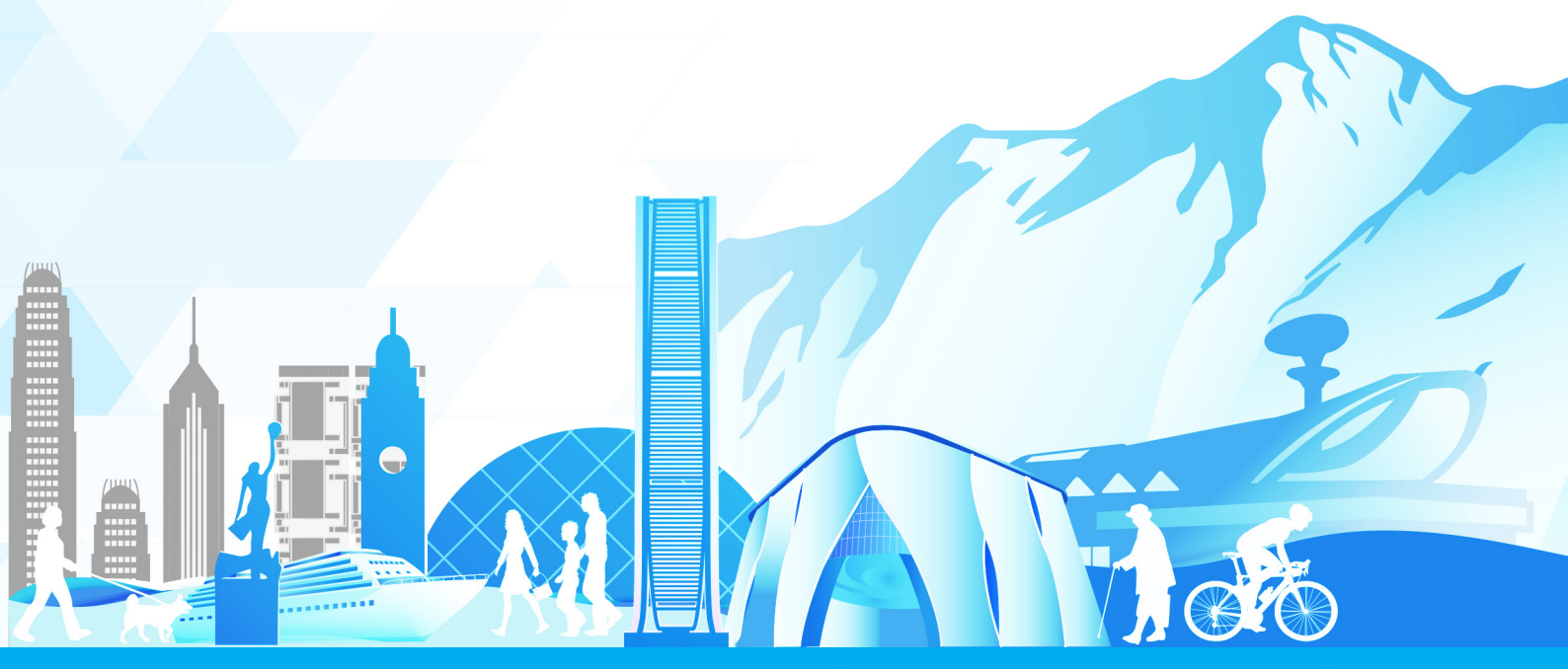
自二零零零年起，本署每四至五年定期进行全港工业用地分区研究。二零一九年九月，本署展开了最新一轮的研究，以了解私人工厦最新的使用情况，并考虑工业用地的规划，以满足市场对经济用地不断转变的需求及善用土地资源。这项研究工作包括进行实地问卷调查及内部规划评估。实地问卷调查已于二零二零年十二月大致完成。这项研究预计于二零二一年完成。



私人工厦

专题







湾仔北及北角海滨城市设计研究

拥抱海港资产

维多利亚港是国际知名的地标，亦是香港的特殊公众资产和天然遗产。多年来，大部分海滨地区已塑造成各种不同功能以支持这个充满活力的城市。同时，政府亦致力实现海港规划理想——建设一个富吸引力、朝气蓬勃、方便畅达和可持续发展的海滨。过去多年，政府已为海滨地区进行多项规划和设计研究，以致力落实海港规划理想。此外，政府拨出了 65 亿元的专项拨款，计划在二零二八年前把现时 23 公里长的海滨长廊增至 34 公里，以及增加 35 公顷的休憩用地。

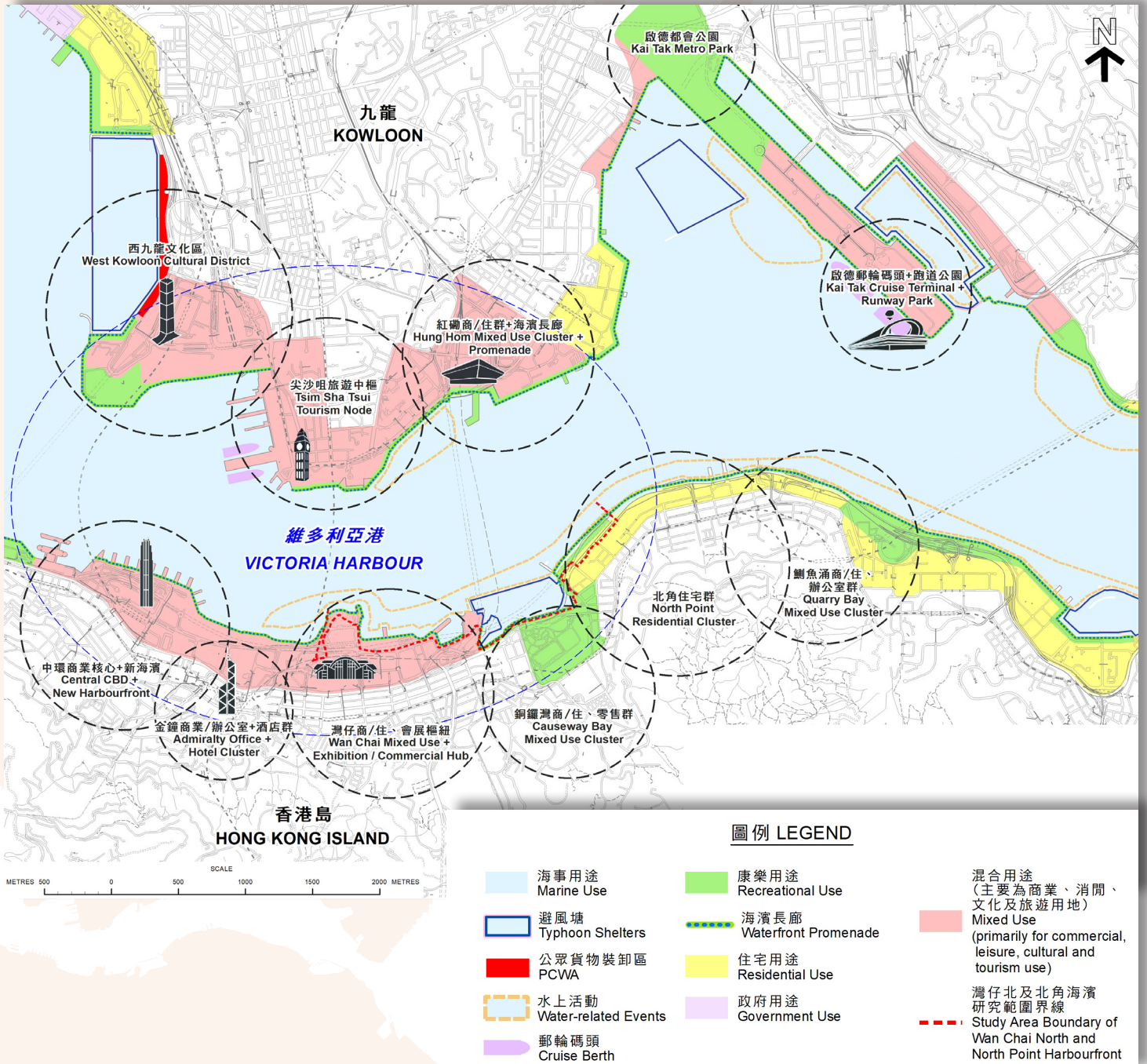




湾仔北及北角海滨

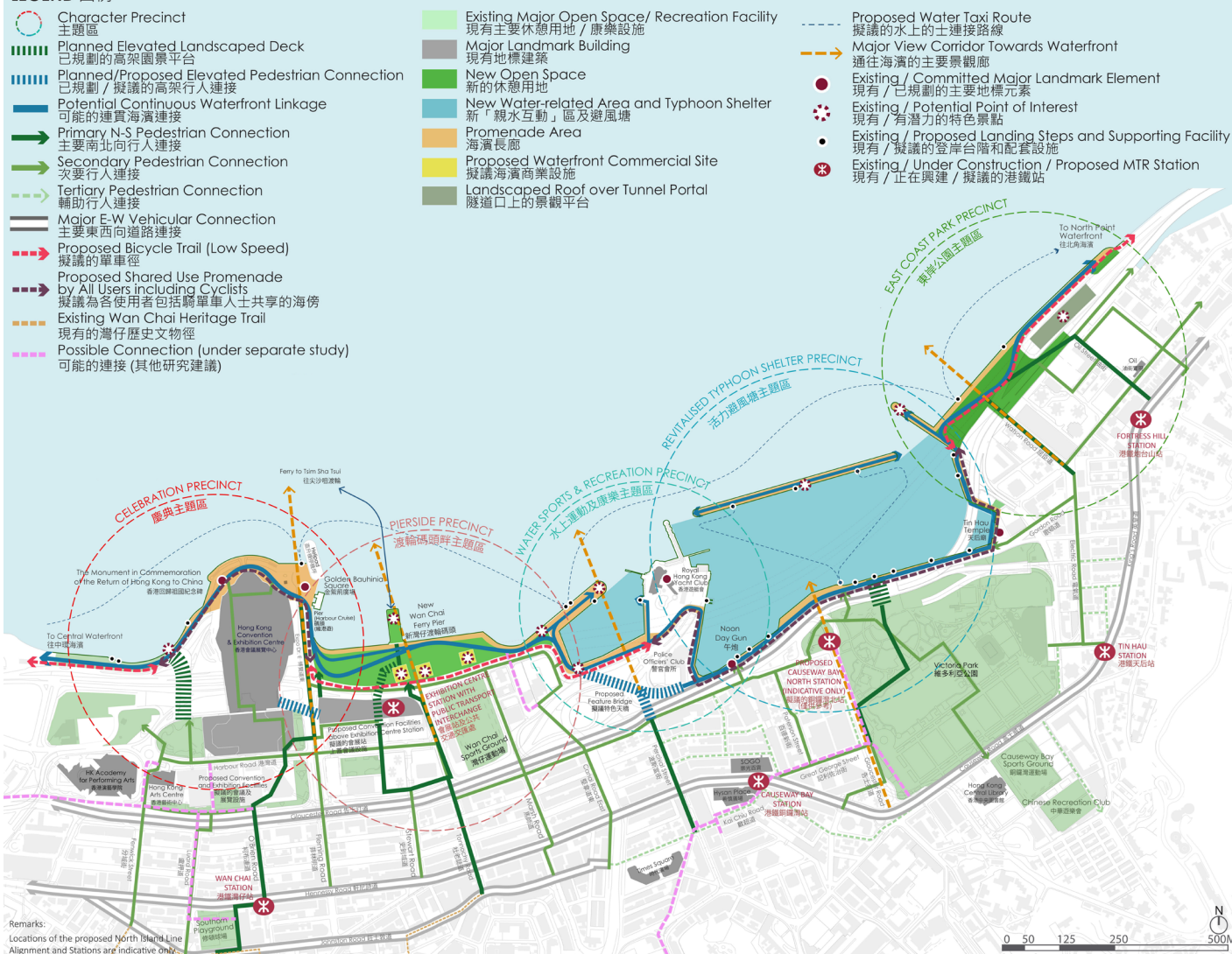
规划署已于二零一九年十月完成《湾仔北及北角海滨城市设计研究》（下称「研究」）。湾仔北及北角海滨全长 3.8 公里，涵盖了香港首要商业区延伸出来一幅 19 公顷的宝贵填海用地，以及 22 公顷的水体（包括湾仔前公众货物装卸区及铜锣湾避风塘）。湾仔北及北角海滨提供了独特的机会创造全新的公共空间，并重新拉近人与水之间的距离。

如维港功能地带图显示，研究范围涵盖湾仔的展览／商业枢纽、铜锣湾的商业／住宅／康乐群及北角的住宅群。随着香港铁路（下称「港铁」）沙田至中环线（下称「沙中线」）建成后，香港会议展览中心（下称「会展」）将设有一个新的铁路站，日后前往海滨地区将更为便捷。另一方面，透过善用湾仔前公众货物装卸区及铜锣湾避风塘的水体，提供机会为水域空间重新定位，推动亲水文化和活动。湾仔北及北角海滨有重大潜力发展为一个具吸引力、方便畅达、朝气蓬勃及可持续发展的新海滨区，供公众享用。



維港功能地帶圖

LEGEND 圖例



灣仔北及北角海濱城市設計大綱

有鑒于灣仔北及北角海濱地區的基建工程，包括灣仔發展計劃第二期、中環灣仔繞道和沙中线，將相繼完成，以及受影響的海旁設施將安排重置，研究制定了一套可持續發展的城市設計大綱及多項優化海濱建議，作為未來發展的指引。為配合公眾早日享用海濱的期望，當局採用「先駁通、再優化」的理念，逐步落實一些快見成效的海濱優化項目。

与公众共同缔造愿景



公众参与活动

规划署在整个研究过程中与海滨事务委员会携手合作，采用「由下而上」的协作方式，与社区及湾仔和东区区议会共构海滨愿景，适时了解他们的需求和期望。研究以创新的方法进行了两个阶段的公众参与，透过举办一系列互动和有趣崭新的活动，包括概念设计比赛、社区活动及居民工作坊，成功吸引公众关注，建立共识基础。

透过「发展一个重新拉近人、水之间距离的一片都市海滨」的愿景，加上社会各界及海滨事务委员会的同心协力下，新海滨的规划和设计得以确立。

城市设计重点

为实现海滨愿景，研究制订多项城市设计重点，以助构建新海滨的城市设计大纲。有关的设计重点载述如下：

- **海滨的特色、个性和地方感**

以勾划不同的特色主题区

- **海滨的吸引力、活力和丰富多样性**

糅合商业、康乐活动及不同类型的海滨休憩用途

- **海滨的连接性、连贯性和畅达性**

辟设一条连贯互通、方便畅达及交通便利的海滨长廊，借以优化海滨

- **灵活共享的海滨设计**

配合不同年龄层的需要及使用者的兴趣

- **一系列的蓝绿资源**

打造特色园景主题，善用现有蓝色资源

- **智慧、绿色和可持续发展元素**

提升能源效益、环保和宜居程度

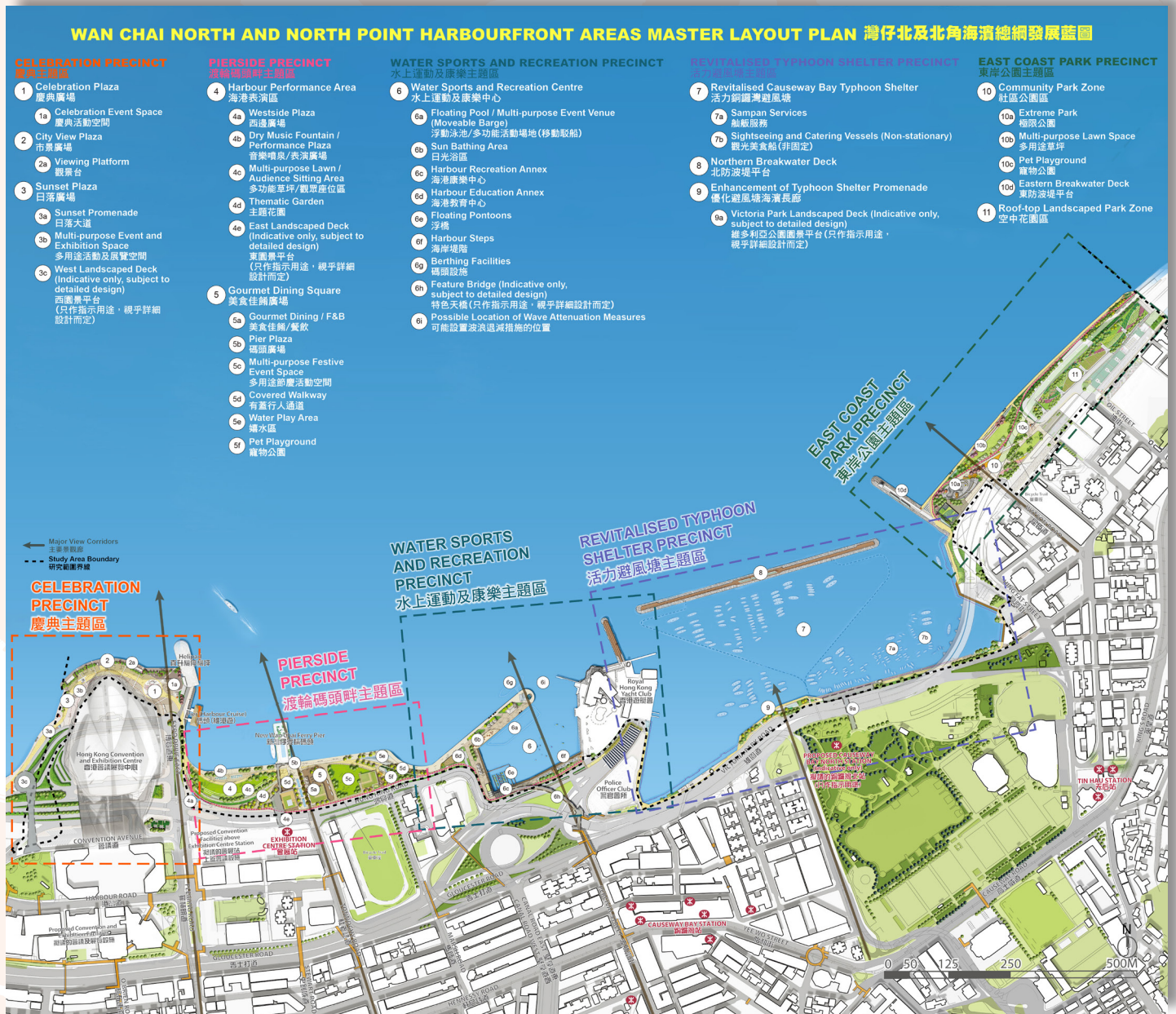
- **地区特色和文化**

采用兼容的海滨设计，并进行适当的保育

特色主题区及优化海滨建议

为致力建立具吸引力、方便畅达及朝气蓬勃的海滨予公众全天候享用，研究制订了总纲发展蓝图，将海滨划分为五个各具个性的特色主题区，并提出多项优化海滨建议。作为港岛北海滨长廊的一部分，整个海滨空间将连贯互通，并在受限／瓶颈的位置采用共享安排，供行人及骑单车人士使用。

研究提出的五个主题区及相应的优化海滨建议，以及最新发展进度概述于下文各段。虽然部分用地须待基建工程完成后才得以释放，当局透过「先驳通，再优化」的做法，在其余优先释放的用地上落实一些快见成效的海滨优化项目。



总纲发展蓝图

庆典主题区

此主题区的设计概念是加强金紫荆广场独特的象征及庆典意义，以及营造地区认同感，以吸引本地市民及遊客到访。主题区内拟议的三个主题广场分别是庆典广场、市景广场和日落广场，主要提供灵活的场地作官方庆典活动及其他户外艺术文化活动和展览，并作为公共空间让市民一览维港景致。此外，湾仔发展计划第二期拟议的西园景平台可作为艺术走廊，与邻近的香港艺术中心及香港演艺学院互相呼应。



庆典广场

在「先驳通，再优化」的理念下，会展旁边一段连接添马舰及拟议日落广场的海滨长廊已在二零一九年年底开放。虽然西园景平台仍在建造阶段，但为了提供更直接的连接至日落广场和会展，平台的设计作出了进一步修改。



西园景平台

渡轮码头畔主题区

此主题区位处湾仔海滨的心脏地带，锐意发展为国际知名的海滨公园，提供多元化的设施，让本地市民及游客可于全日不同时段享受到海滨玩乐的不同体验。相关优化海滨建议包括在「海港表演区」提供可灵活运用的场地，举办各类节目及活动、在「美食佳肴广场」提供多元化餐饮设施和多用途活动空间，以打造一个充满现代气息的都市海滨公园、以及在海滨休憩用地提供不同设施如音乐喷泉、嬉水区、主题花园和宠物公园等。此外，透过湾仔发展计划第二期拟议的另一条高架连接道（即东园景平台），未来的港铁会展站将直接连接此主题区。

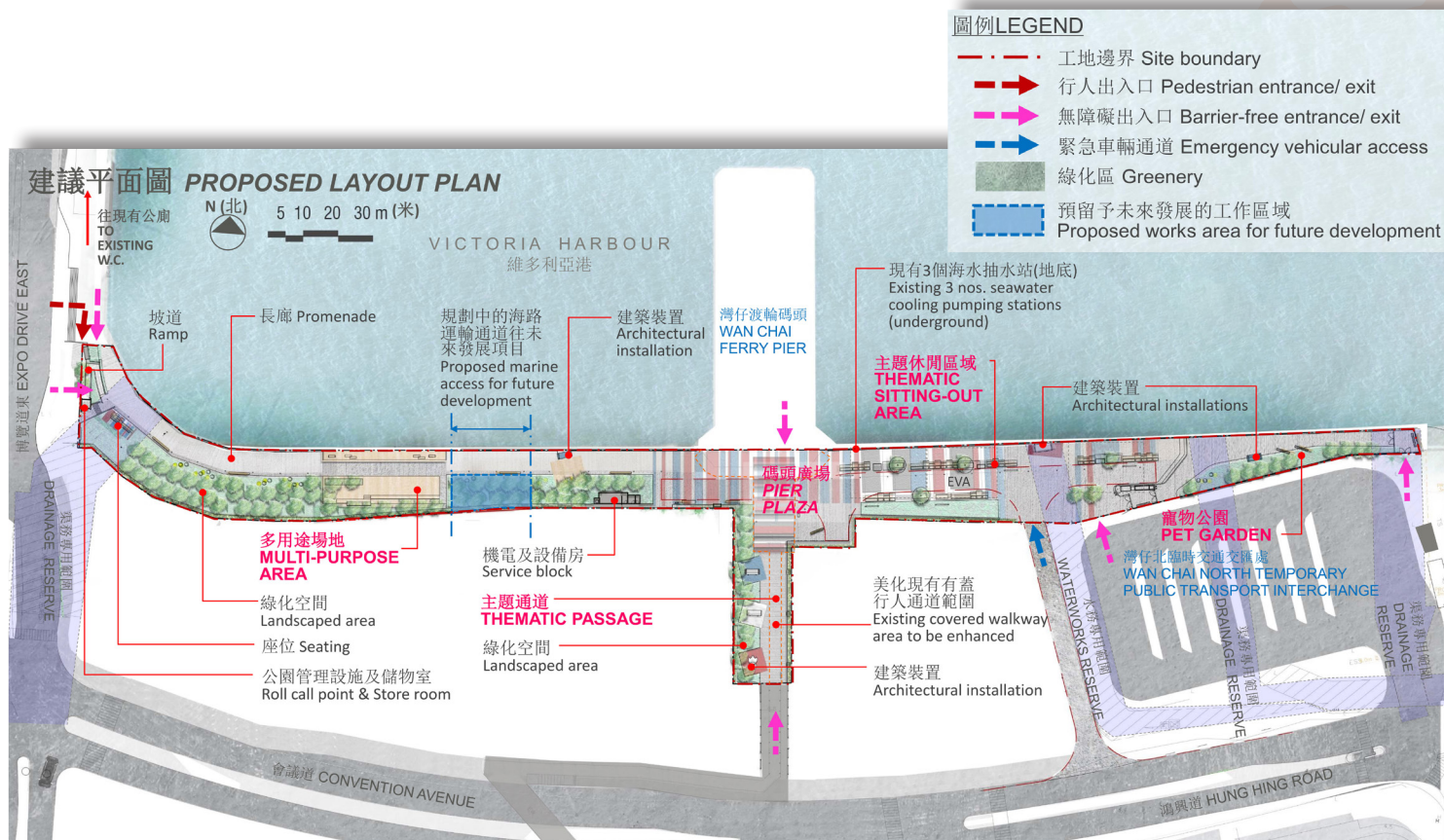
在「先驳通、再优化」的理念下，一段长约 380 米的海滨长廊将暂定于二零二一年第三季全面开放。这段海滨长廊由庆典主题区的庆典广场经湾仔渡轮码头伸延至马师道，将设有宠物公园和休憩处。



美食佳肴广场



海港表演区



灣仔渡輪碼頭旁的快見成效海濱優化項目

水上运动及康乐主题区

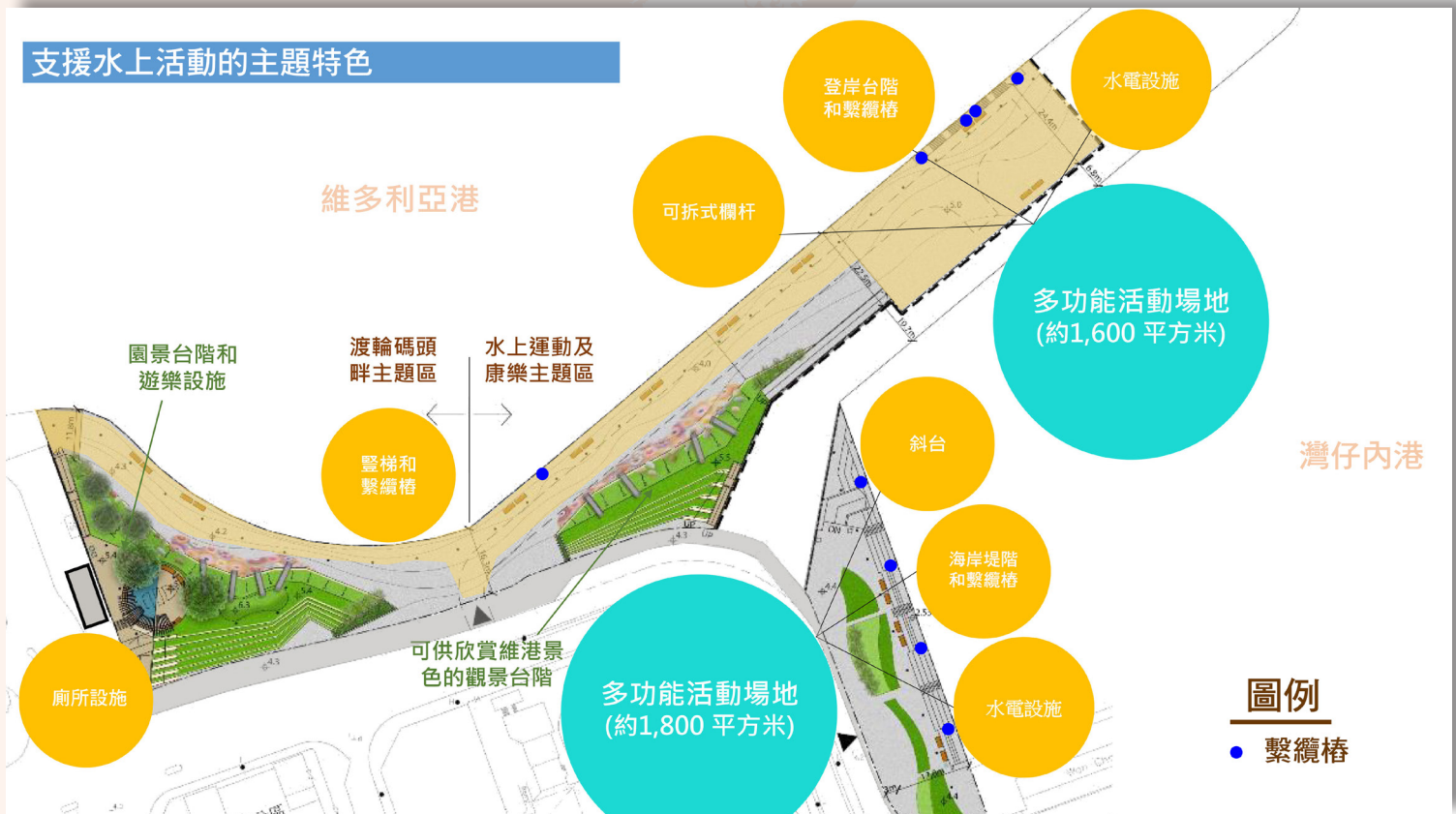
这个主题区的设计概念是将湾仔前公众货物装卸区活化为水上运动及康乐中心，以展示崭新的嬉水概念，举办各类水上活动，包括本地和国际水上运动赛事。



水上运动及康乐中心

这个主题区将设有两幢附属大楼，即海港康乐中心及海港教育中心，以提供所需的后勤设施和登岸台阶、浮桥及其他相关的设施。海岸堤阶亦会采取无栏杆设计，拉近人与水之间的距离。为进一步改善连接性，研究建议兴建一条连接主题区与铜锣湾核心地带的特色天桥。

支援水上活動的主題特色



在「先駁通、再優化」理念下的快見成效海濱優化項目

前公众货物装卸区的西面部份将率先开放，提供多功能活动场地和设施包括海岸堤阶、登岸台阶和系缆柱，以支援水上活动及推动亲水文化。工程预计将于二零二一年第四季完成。

现时，有不少体育组织在邻近的水体举办一些水上体育活动。为了探索和释放前公众货物装卸区举办水上运动及康乐活动的潜力，当局会与香港水上运动议会合作，试行在该处举办水上体育活动。

然而，公众是否能直接或间接亲水，将取决于水质情况。政府会继续进行多项工作，包括环境保护署所进行的「提升维多利亚港沿岸的水质」工作，探讨有效减少近岸污染并提升沿岸水质的可行方案。

活力避风塘主题区

此主题区希望透过活化铜锣湾避风塘，以彰显其历史特色，呼应区内文化和历史元素。建议通过提供与别不同的水上用餐体验和舢舨服务，为避风塘注入新生命，重现昔日风貌。在部分的直立式海堤和防波堤可设置行人板道，并打造成让游人一览维港全景的景点。研究亦建议兴建另一个园景平台，以连接维多利亚公园和海滨。



悬臂式观景台

作为快见成效优化项目，现有沿维园道的避风塘海滨长廊将会透过提升围栏和座位的设计和设置新的海岸堤阶进行优化。同时，设计亦会融入亲水元素及历史特色，以重新塑造避风塘的景貌。



维园道的快见成效海滨优化项目

大部分优化海滨的建议均不涉及《保护海港条例》所界定的填海。然而，有关沿铜锣湾避风塘的拟议悬臂式行人板道可能会触及《保护海港条例》，因此须于详细的设计和落实阶段作进一步研究，以确保该部分符合有关法例的规定。

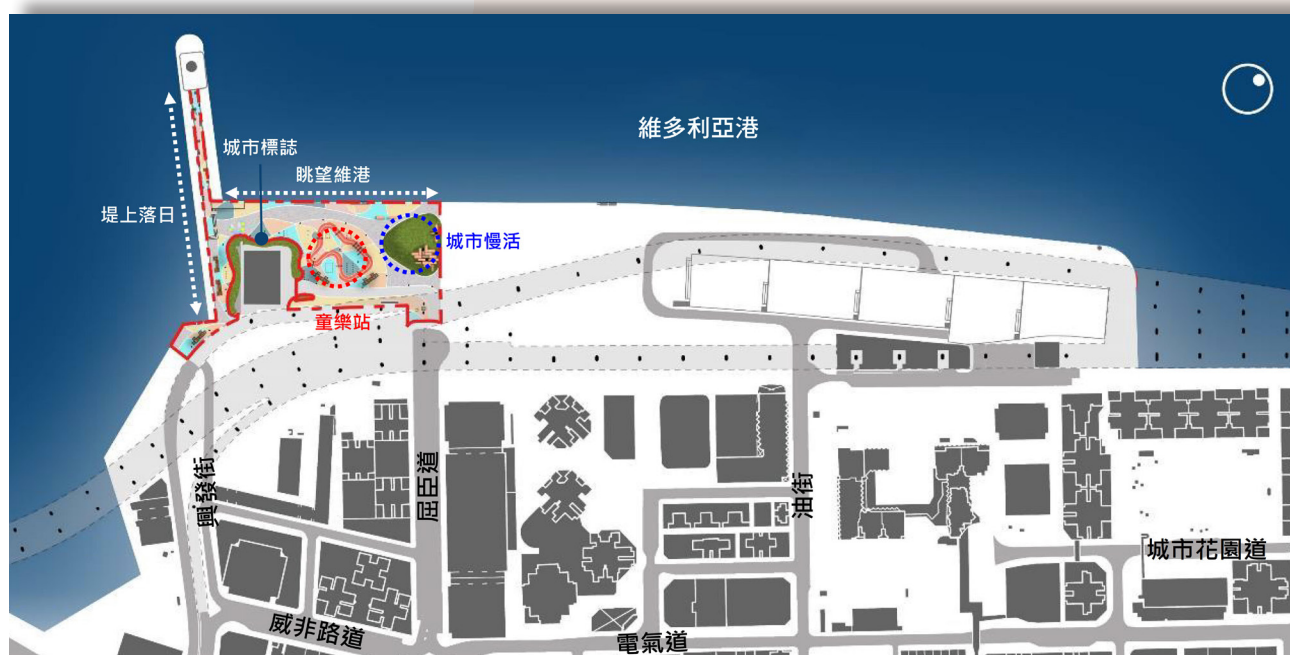
东岸公园主题区

这个主题区的设计概念是为区内人士营造一个具有良好配套设施的海滨社区公园，借以推广「福祉」及「健康生活」的概念。社区公园会设有各种动态及静态活动设施予不同年龄和兴趣的市民使用。中环湾仔绕道隧道口上盖将会发展作都市耕作和空中花园用途。此外，区内的街道环境及行人设施亦会进行优化，以完善区内各个地方的连接。



社区公园

为配合该主题区的设计概念，建筑署将率先在主题区的西面打造社区公园，作为快见成效优化项目。公园设施包括儿童游乐场地、艺术装置及观景处，让不同年龄及兴趣的公众享用。此外，在公园内一些合适位置会采用无栏杆设计。该建议在二零二零年年中已向海滨事务委员会报告，预计工程于二零二一年完成。



屈臣道旁的快见成效海滨优化项目

考虑到整体的设计概念，中环湾仔绕道隧道口上盖已相应进行园境美化，并预留位置作可能的出入口，让公众未来有机会享用有关设施和进行都市耕作。当局正就整个主题区（包括中环湾仔绕道隧道口上方的园景平台）进行技术可行性研究。



位于中环湾仔绕道隧道口上盖的拟议都市耕作和空中花园（上图）；以及现时已进行美化的上盖（下图）



未来路向

在研究的过程中，当局已为海滨优化建议进行广泛技术评估，证明落实这些建议在技术上是可行的。在发展局辖下海港办事处的领导下，相关政府部门合力与海滨事务委员会一起推展有关的海滨优化建议。由于公众强烈期望早日开放湾仔北及北角海滨让市民享用，当局已根据「先驳通、再优化」的理念，在有关土地释放时，逐步展开各快见成效优化项目。

至于海滨优化建议的详细设计，当局会为「庆典主题区」及「渡轮码头畔主题区」举办概念设计比赛，以吸纳专门人才和地区人士的智慧 and 创意。当局已／会适时就其他主题区进行详细设计和技术可行性研究。

城市设计指引修订

背景和目的

城市设计犹如为人们塑造理想城市环境的艺术创作。对于香港这类集约的动感之都，城市设计尤为重要。规划署根据「香港城市设计指引」研究的结果和建议，在二零零三年公布香港首份城市设计指引（下称「指引」），并把指引作为第十一章纳入《香港规划标准与准则》中。规划署在二零零六年修订指引，加入「空气流通评估方法可行性研究」所建议的设计考虑因素，以改善行人风环境。此后当局便无对指引作出重大修订。

城市设计指引是一份非法定谘询文件，也是一份参考手册，旨在提高公众对城市设计原则的理解，并从功能及美学方面改善城市建设环境的设计。虽然现行指引内载列的城市设计原则历久弥新，依然普遍适用，但仍有空间作出改善，务求令这些原则更清晰明确和切实适用于不同情境，以成为更有效提升城市建设环境的质素和宜居度的工具。正如《香港 2030+：跨越 2030 年的规划远景与策略》（下称「《香港 2030+》」）所倡议，香港其中一项重要愿景，是提升香港这个地少人多而且高密度和集约发展城市的宜居度，以及创造容量以达致可持续发展。指引应与时俱进，并鼓励更广泛应用，特别是在规划和发展过程的不同阶段，把城市设计概念和原则更妥善地融入其中。规划署在二零一九年十月聘请顾问公司进行「更新城市设计指引研究」（下称「研究」），目的是检视及修订指引，令指引更容易使用，以及查找任何缺失遗漏之处，例如与城市设计相关的新概念，以及近年所制订的其他设计措施／考虑因素。经修订的指引将于二零二一年稍后公布。

更新城市设计指引

在重组指引时，采用了创新的方式，标志着顾问公司与规划署的共同努力，以追求卓越设计为共同目标。更新的指引在视觉上更加吸引，也注重与使用者的互动。更新的指引有多项特色，例如运用色彩鲜明的插画和图像，吸引读者的注意，并使穿插于整份指引的多线主题更为清晰流畅。就指引所作的主要修订概述如下。



现行的城市设计指引



更新的城市设计指引

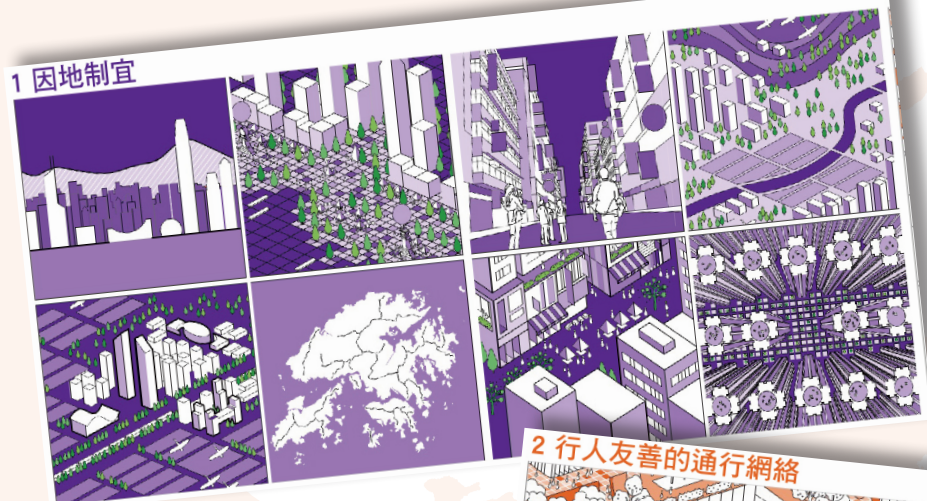
结构

更新的指引脉络清晰有序，格式有所简化，一来更能吸引读者，二来使内容易读易明。在新结构下，设计指引归纳为城市设计四大原则，包括因地制宜、行人友善的通行网络、富吸引力的公共空间，以及以人为本的建筑设计。相关指引和设计目标以短句或点列表述。每项原则均包含多个目标，而在每项目标之下又会胪列若干相关指引，并视乎需要提供提示，以建议实际的考虑因素及／或进一步的参考资料。采用这种以原则为本的方式，有助为设计过程提供周详的思考方向。此外，采用这类模式，亦方便将来增补更新，加入新的原则／指引。

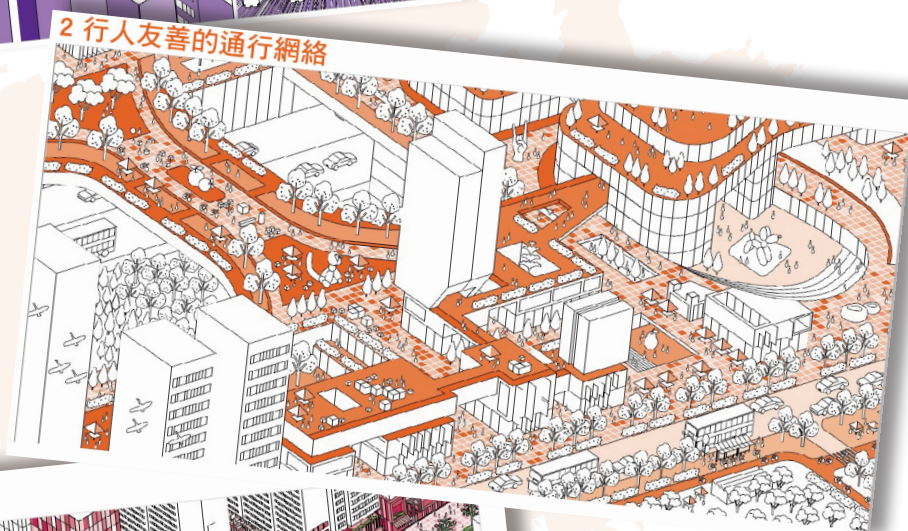
为协助使用者能因应不同规模的项目，浏览和参阅适用的指引，附录加入了列表。此外，亦附有问题一览表，提醒使用者在发展项目中应用更新的指引时，应注意的设计目标及相关指引。

现行的城市设计指引，包括关于空气流通的指引，已重新组合整理，并纳入上述的原则中。此外，图象和文本设计编排亦有所修订。

1 因地制宜



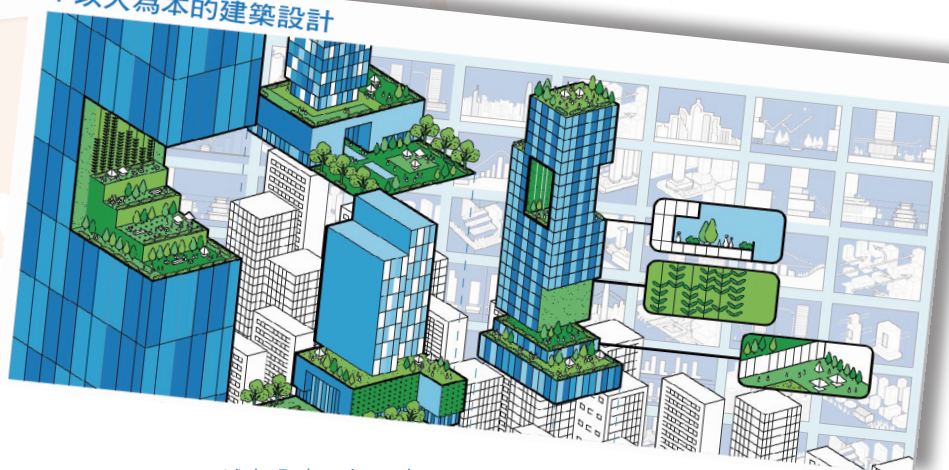
2 行人友善的通行網絡



3 富吸引力的公共空間



4 以人為本的建築設計



城市设计四大原则

纳入新的设计概念

更新的城市设计指引保留了现行版本所载的大部分城市设计原则。为使城市设计指引与时俱进，更新的指引融入了合适及相关的新设计概念。这些新设计概念主要包括《香港 2030+》所强调的原则，以及现行和最新的做法，包括：

- (i) 适应气候变化的考虑因素，例如在发展项目中纳入蓝绿基建设施、尽可能多植树和鼓励可持续的园境，并创造高通透度的发展；
- (ii) 注重市民健康与福祉，例如创建／维持便利行人和令人更舒适的建设环境，并在建筑设计中融入亲自然的元素；以及
- (iii) 都市气候图研究的主要建议包括建筑物通透度、地面复盖率、建筑物后移及绿化等。更新的指引亦强调须在规划和发展的早期阶段引入城市设计考虑。

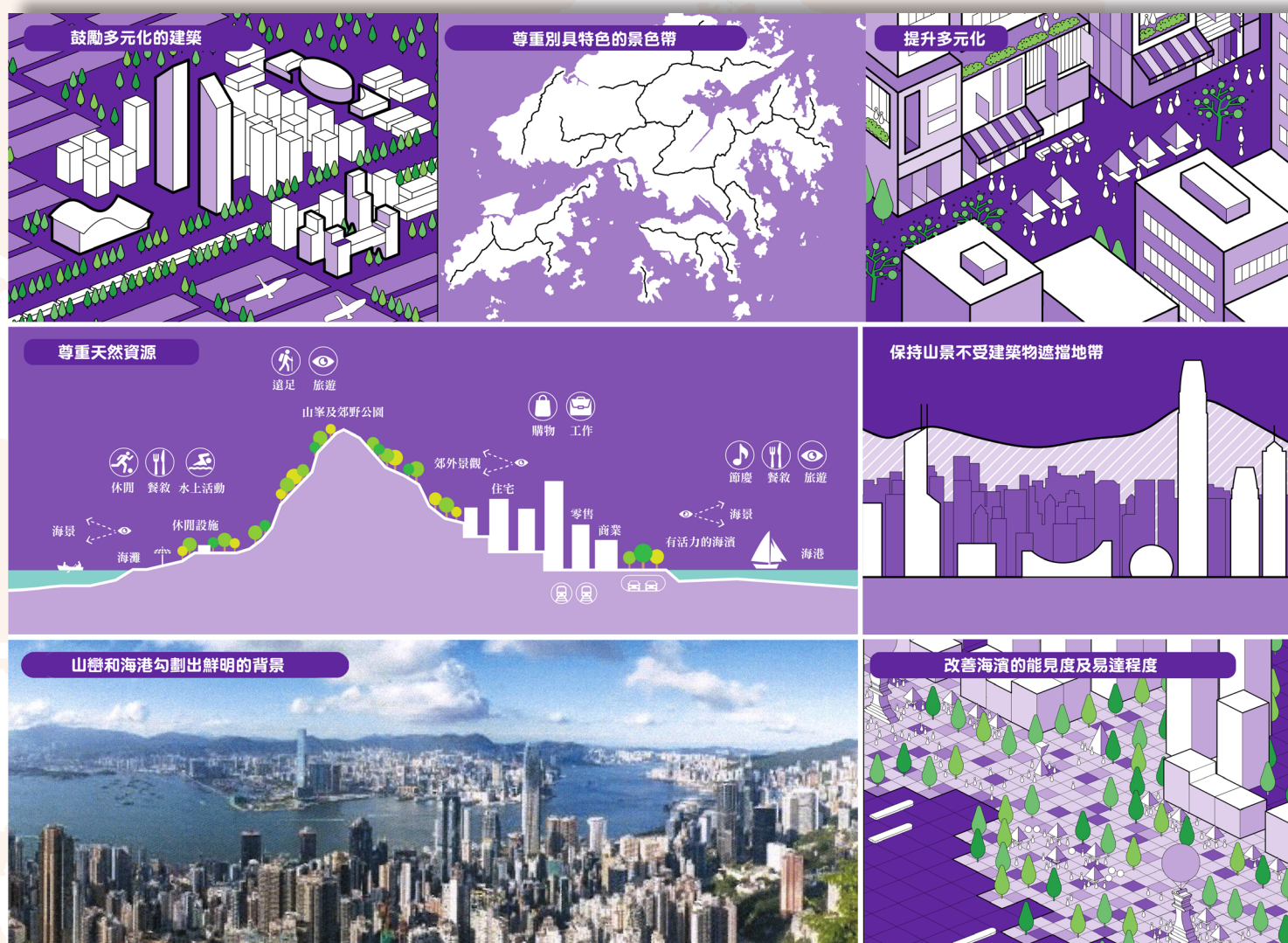
内容

四大原则扼要概述如下。

1. 因地制宜

进行发展应要能与周边环境相配合，并积极回应环境带来的机遇和挑战。不论设计什么规模的项目，都应先了解所在地的历史、功能、特色和環境。这有助于作出关键设计决定，例如建筑形式、座向、高度、密集程度、休憩用地的设计和园境处理等。相关指引包括：

- (i) 尊重天然资源；
- (ii) 尊重邻里社区特色；以及
- (iii) 构建高通透度的发展。

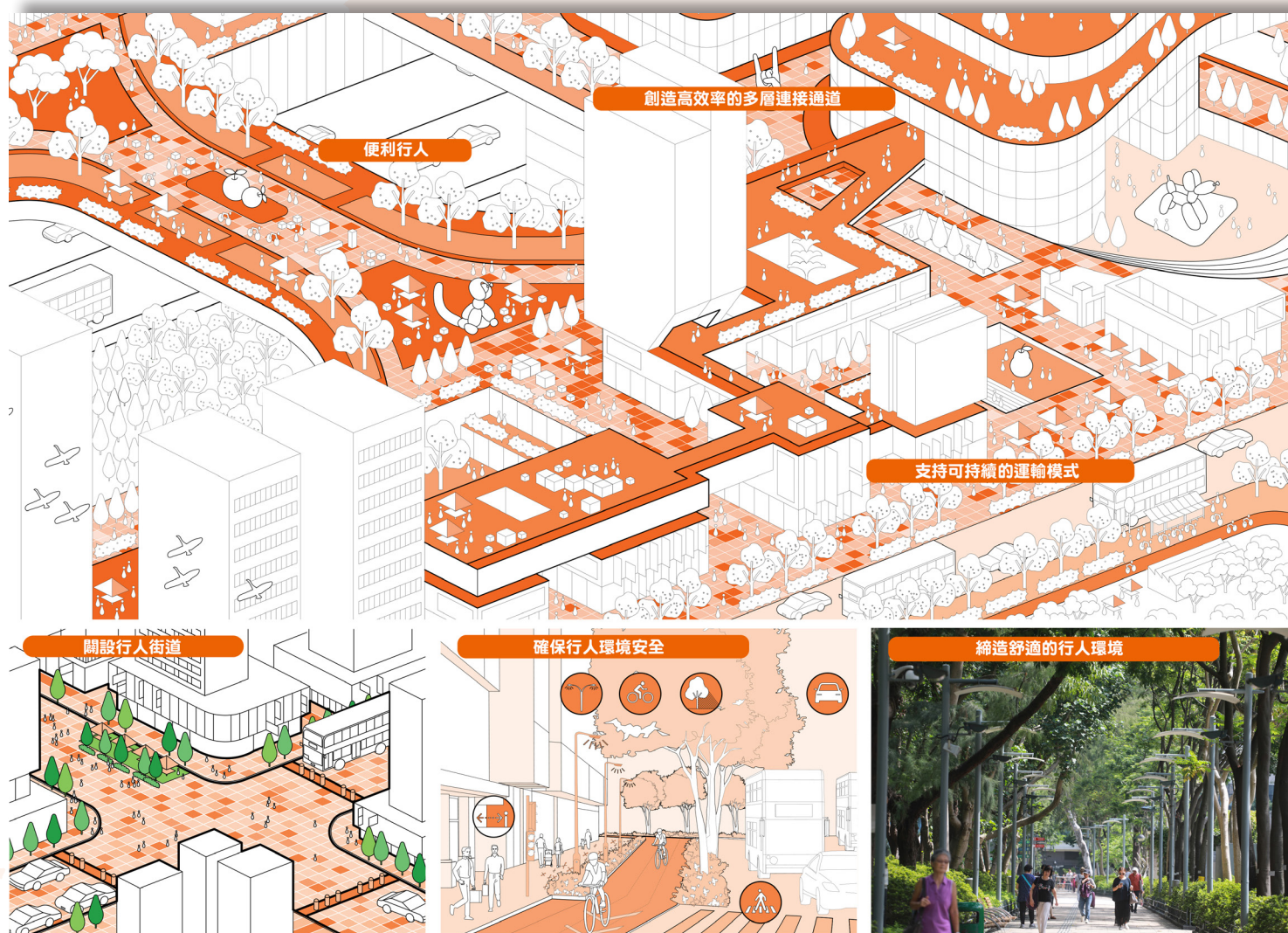


因地制宜

2. 行人友善的通行網絡

舒适怡人的行人环境可鼓励市民步行及使用公共交通工具，提升城市的可持续性，促进市民身心健康。香港的城市形态集约且密度高，拥有公共运输导向发展的完善运输网络，亦毗邻蓝绿资源，有利于建造一个便利行人的城市。相关的指引包括：

- (i) 支援可持续运输模式；
- (ii) 便利行人；以及
- (iii) 创造高效率的多层连接通道。

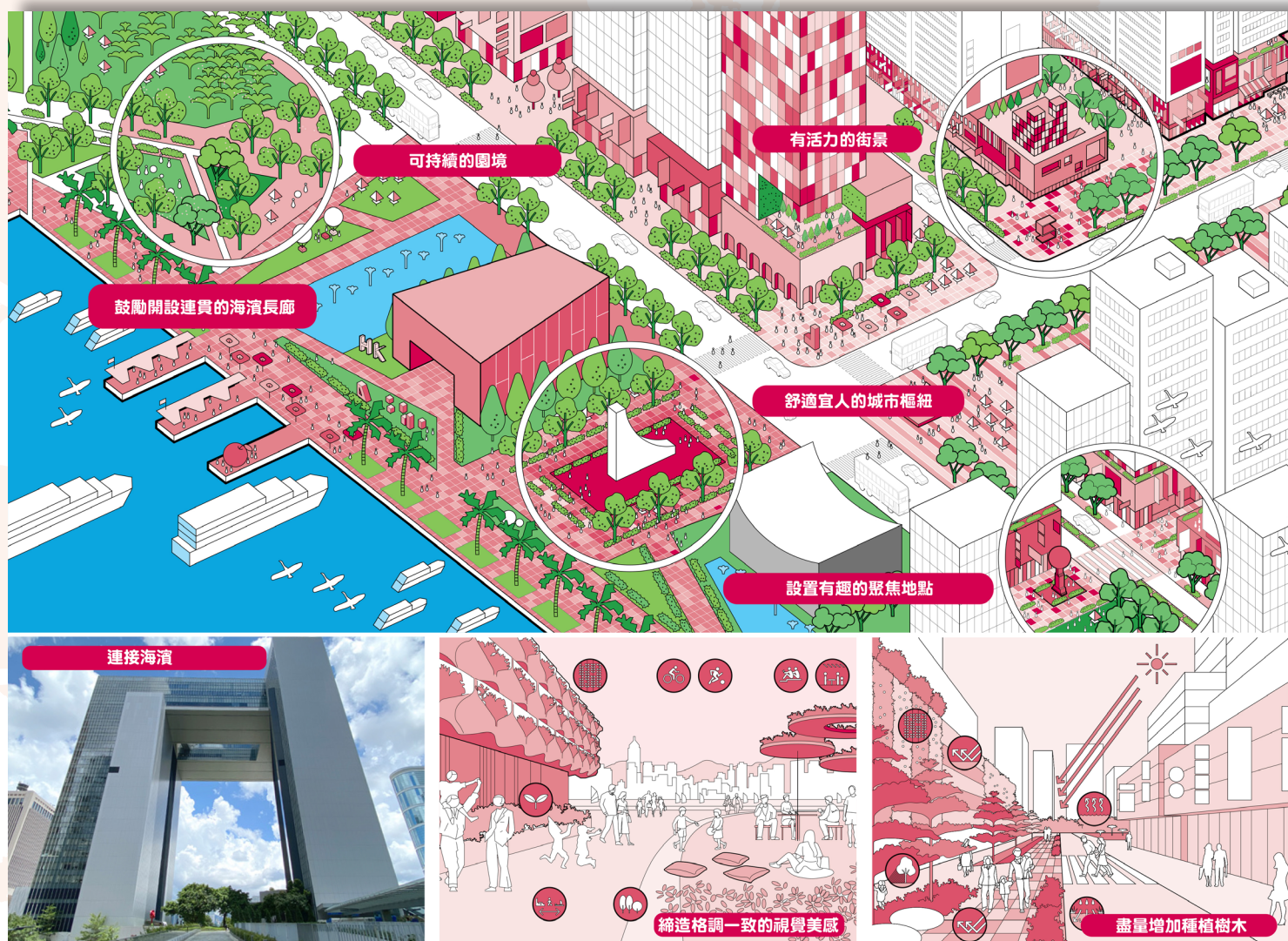


行人友善的通行网络

3. 富吸引力的公共空間

公共空间是指畅通易达的公众通道和地方。这些空间往往采用不同形式——街道、行人道、广场、公园、海滨长廊等，在提升城市宜居度和改善市民福祉方面发挥重要作用。每项发展都应把握机会改善公共空间，从而提高市民的生活质素，提升城市形象。相关指引包括：

- (i) 舒适的公园和广场；
- (ii) 畅达的海滨和岸边；
- (iii) 吸引的街景；
- (iv) 蓬勃和可持续的园境；以及
- (v) 利便的街道设施。



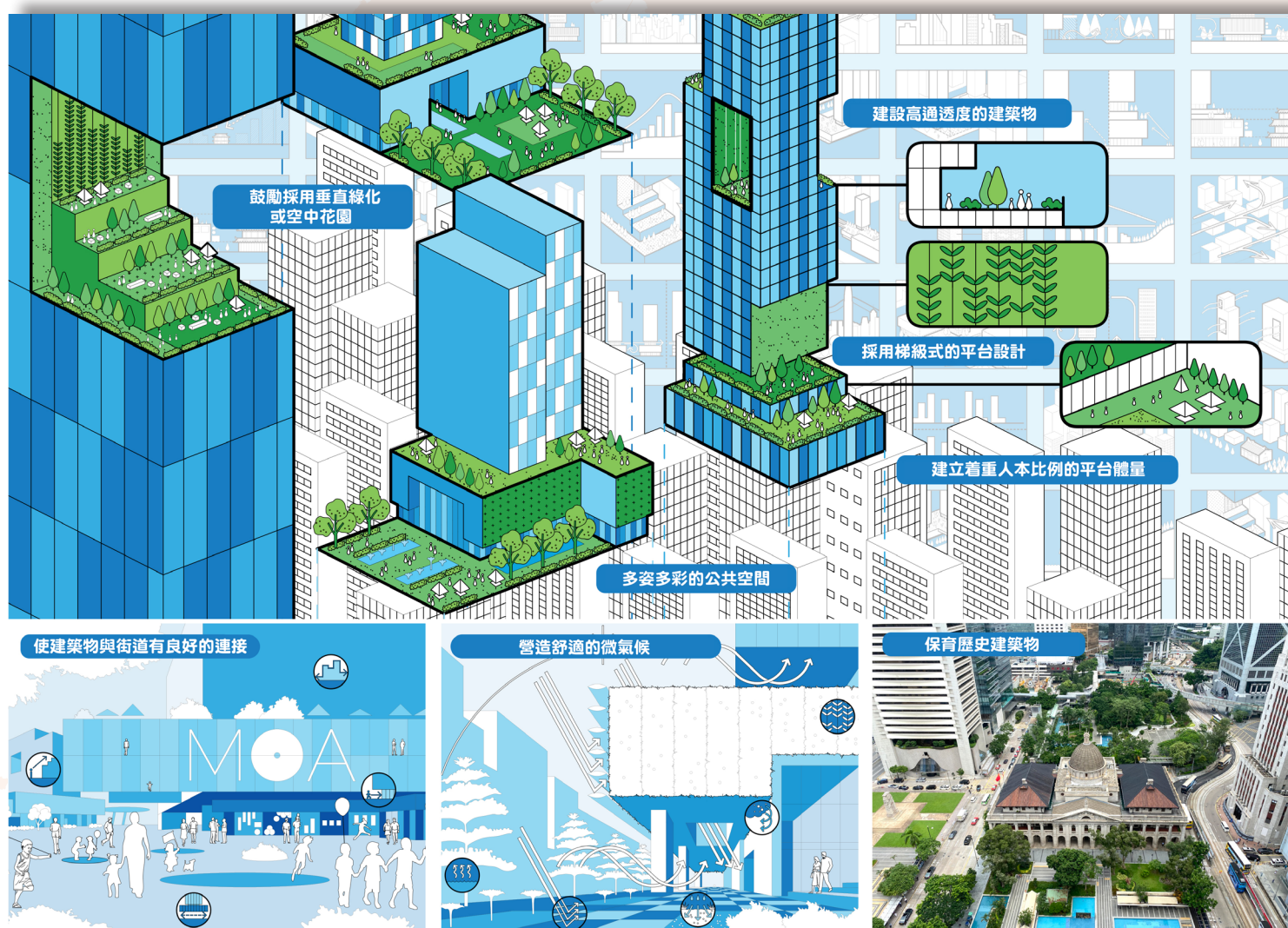
富吸引力的公共空间

4. 以人為本的建築設計

在香港这个集约的高密度城市，建筑物是组成城市景观的主要元素。私营机构采用不同建筑设计构建建筑物及其周围的空间，在塑造建设环境方面担当重要角色。对于一个高楼大厦林立的垂直城市而言，因为行人最常接触建筑物的底层或低层部分，所以妥善处理高楼与地面的衔接面尤其重要。在兴建建筑物时，应致力营造行人友善的公共空间，以及绿色和健康的建设环境。

相关指引包括：

- (i) 着重人本比例；
- (ii) 活化城市文物；以及
- (iii) 可持续建设环境。



以人為本的建筑设计

持份者的参与

本研究得到来自与建筑设计相关界别的专家的积极支持和参与。在研究初期，我们透过会面谘询，收集了相关专业组织及机构和政府部门的意见，从而客观评估现行城市设计指引的效用和可用性。我们亦有就更新的城市设计指引的拟稿，向相关界别的主要持份者（包括专业机构、发展商商会、教育机构、其他法定组织及机构和政府相关决策局／部门）征询意见。透过与持份者进行讨论，我们为研究所订的方向变得更为清晰。他们的意见既宝贵又实用，对城市设计指引的定稿起了重要作用。

未来路向

更新的城市设计指引会于二零二一年稍后时间公布。这份指引并非监管规则，而是旨在提供良好的实务参考，启发读者思考如何去实现适切的城市设计，同时鼓励以创意造就卓越优质的设计。更新的城市设计指引能否取得成功，有赖各方（包括专业人士、发展商、政府决策局／部门或任何参与城市设计或对此议题感兴趣的人士）的共同参与。

更新的城市设计指引可视为一份「活」文件，有灵活而便于修订和更新的结构。部分从持份者收集所得的宝贵意见未能纳入在更新的指引之中，但日后如有机会检讨或扩充指引，或可成为讨论的议题。

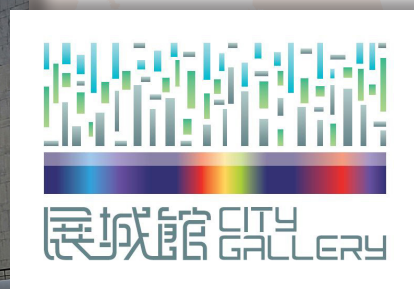
展城馆新貌

香港的集约及活力充沛的城市景观以及其蓝绿资源一直闻名于世。你想知道这座城市是如何透过不同的规划措施，演进和塑造成今天的模样吗？你想了解更多关于香港城市发展的特色和故事吗？展城馆正是理想的地方，可一睹我们这座城市的风采。

展城馆由规划署管理，是彰显香港规划和基建发展的平台。展城馆已完成局部翻新工程，于二零二一年五月八日全面重开。地面、三楼和四楼经翻新后，增添了新展品及提升设施。我们欢迎各方访客到来体验展城馆的全新面貌。



展城馆



地面

甫踏进接待处，展城馆的标志和接待处旁边的新展品「规划视窗」立即吸引眼球。「规划视窗」是一个浸沉式的多媒体展览，利用球体液晶屏幕和城市模型，透过互动显示形式，展示香港城市发展的概览及其面对的挑战、机遇与愿景。

「规划视窗」旁边设有两项全新的互动展品，名为「卓越城市」和「城市印象」。「卓越城市」展示香港与其他一些城市的有趣比对资料，而「城市印象」则介绍香港和其他一些城市在实践联合国「可持续发展目标」的优秀范例。无论你是城市设计倡议者、大自然爱好者或是城市迷，都会被展城馆展现的创新意念和城市解难方案所吸引。



卓越城市



规划视窗



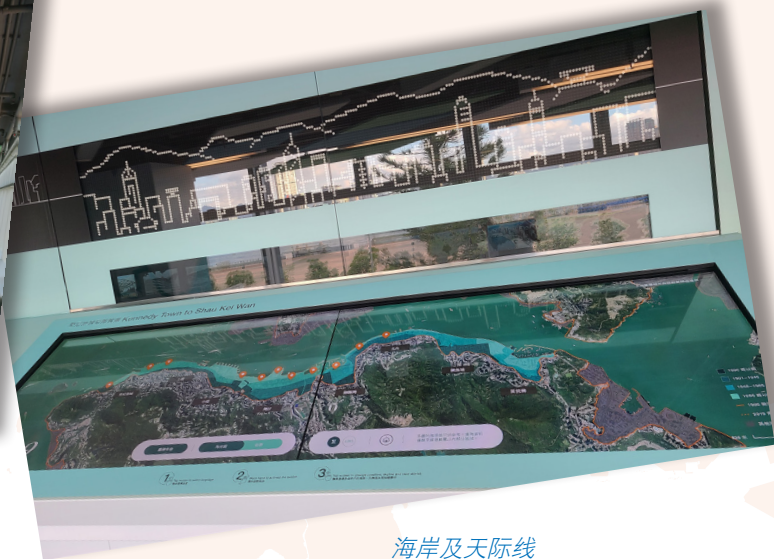
城市印象

三楼

来到三楼，我们在多用途厅新放映的影片，以深入浅出的手法展示香港两个世纪以来主要的规划和基建发展进程，以及成为宜居城市的愿景。沿海边走廊摆放着互动展品和数码显示屏，包括三个不同的单元——「规划里程碑」、「海岸及天际线」和「街道故事」，重点介绍香港的主要发展里程碑、海岸及天际线，以及一些市区街道的演变和背后的有趣故事。有些展板装有动作感应器，让参观者无须触碰，便能有趣地探索展品内容。



规划里程碑



海岸及天际线

四楼

四楼的设计具备舒适和玩乐元素。「小型图书馆」藏有城市规划及相关课题目的书籍，亦有儿童图书和点字书籍，深受爱书人士所喜爱。你可在荟友廊轻松看书，或与同伴分享你对规划的见解。

新设的游戏「香港今昔」和「平行时空」，可会吸引喜欢探索香港变迁的人士。你亦可在「寻宝城市」中，从不同主题的立体造景盒子寻找「展城馆标志」，别忘记在「齐来规划」游戏中，亲自创作香港视觉影像，并把作品带回家留念。



香港今昔



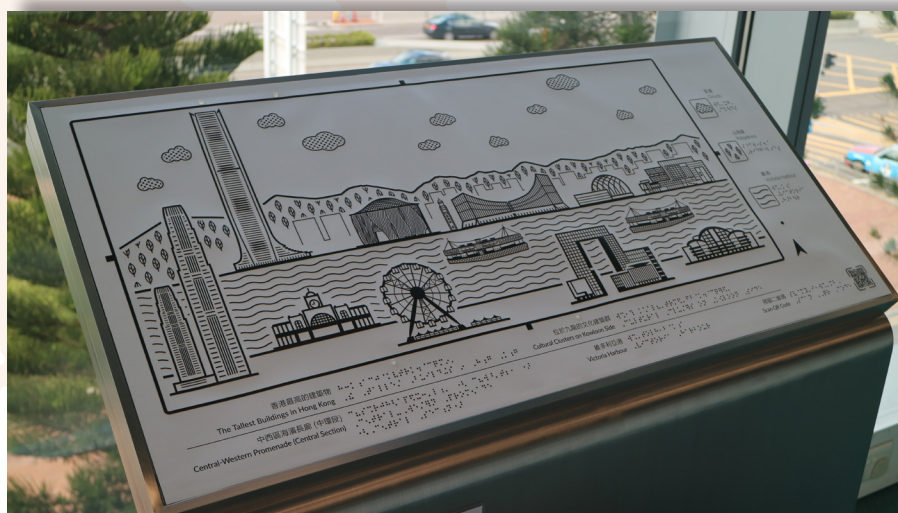
平行时空



荟友廊

共融展品

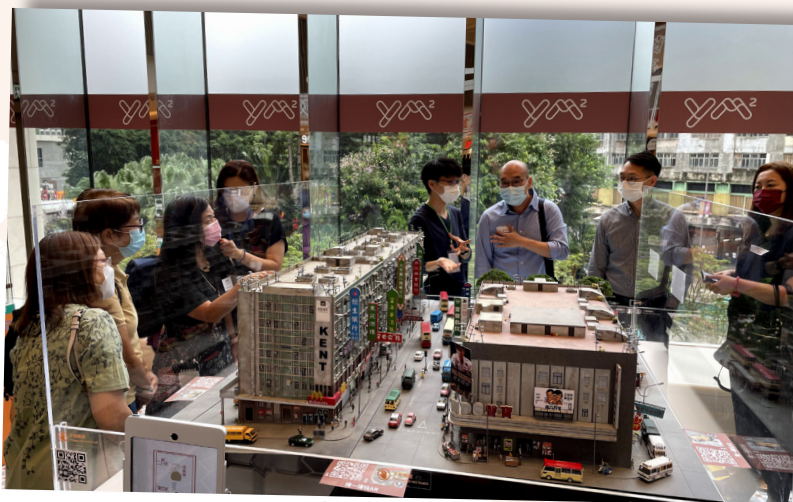
为协助有特别需要的人士到展城馆参观，我们已增设多项共融设施。除了设置无障碍通道及相关设施外，展城馆还参加了「赛马会智能逍遥行计划」，借此让访客透过手机应用程序使用室内导航。展品附近摆放着各种附有点字的触觉展品。四楼的大型玻璃幕墙可饱览维港景致，旁边设有「触感--听觉」互动系统，介绍海港和海滨地区的独特风景。我们希望可透过这些共融设施，吸引不同能力的人士前来参观享用。



「触感--听觉」互动系统展品

迎接新常态下的挑战

在新常态下，公众场地须因应疫情暂停开放，公众活动亦须间歇暂停。尽管如此，展城馆仍坚守职责，成为联系普罗大众及专业人士的平台。为迎接新常态带来的挑战，我们利用网上平台与多个专业团体、政府部门和其他伙伴合作，为本地、内地及海外人士举办网上研讨会、展览和定时工作坊。我们会继续举办网上及实体活动，让公众参与其中。我们欢迎个人或团体加入成为「展城馆之友」，以便获得展城馆节目和活动的最新资讯。



「展城馆之友」参观



定时工作坊





为香港青年协会举办的网上导赏团



暑期规划学校

二零二零年一月至二零二一年六月期间，展城馆举办了多个网上讲座和导赏团，对象为小学、中学和专上院校学生及青年团体。展城馆于二零二零年举办了多个展览，包括由香港规划师学会举办的「香港规划师学会周年大奖 2019 及 2020」和「香港过渡性房屋规划设计比赛」；由渠务署举办的「搬迁沙田污水处理厂往岩洞」展览；由规划署举办的「数码时代的智慧规划」和「规划宜居健康城市」展览暨暑期规划学校；以及由可持续大屿办事处举办的「绿·活 大屿」展览等。为不同界别而设的网上研讨会，包括「香港规划师学会 x 新加坡规划师学会网上讲座—规划健康城市」、「搬迁沙田污水处理厂往岩洞」、「数码时代的智慧规划」，以及「地理课程知识增益系列」。我们亦与香港青年协会合作，为「香港青年大使」提供训练。



渠務署网上研讨会—搬遷沙田污水处理厂往岩洞



展城館 x 市區更新探知館网上研讨会



香港规划师学会 x 新加坡规划师学会网上研讨会—规划健康城市



青年规划师组规划设计比赛—香港过渡性房屋



香港青年协会青年大使计划

详情请浏览我们已更新的网站，网址如下：<https://www.citygallery.gov.hk>



展城馆的纪念品



展城馆网站的二维码


关于规划署





关于规划署

本署在二零二零年十二月三十一日的组织图载于附录一。

职系	人手编制／在职人数 *
城市规划师	 297 / 294
其他专业人员 (例如工程师、园境师)	 17 / 15
测量主任	 215 / 203
技术主任	 168 / 151
一般及其他	 241 / 235
合计	938 / 898

* 包括放取退休前假期人数

主要职责

本署负责制订、监察及检讨市区和乡郊地区的规划政策和图则，以及执行与建设本港实体环境有关的工作，并处理所有涉及全港的长远发展策略和地区层面的土地用途规划、发展管制，以及执行规划管制。

本署亦为城市规划委员会（下称「城规会」）提供专业支援及秘书处服务，使城规会根据《城市规划条例》（下称「条例」）的规定，履行其法定规划职能。市民大众如欲进一步了解城规会的工作详情，可浏览城规会的网站（网址为 <https://www.info.gov.hk/tpb>）。

规划制度

本署拟备全港发展策略和地区层面的各类法定和部门内部图则。在拟备这些图则时会参考《香港规划标准与准则》。

全港发展策略

全港发展策略提供概括的土地规划大纲，作为未来发展和进行策略性基础建设的指引，并为策略性增长区的规划和拟备地区图则提供基础。建基于《香港 2030》，《香港 2030+：跨越 2030 年的规划远景与策略》（香港 2030+）旨在为香港跨越二零三零年的整体空间规划、土地和基建发展，以至为建设环境和自然环境的塑造探讨策略和可行方案。本署正在敲定《香港 2030+》报告，当中会考虑各项进行中的技术评估的结果、公众参与期间收到的意见，以及最新的土地供应措施。

法定图则

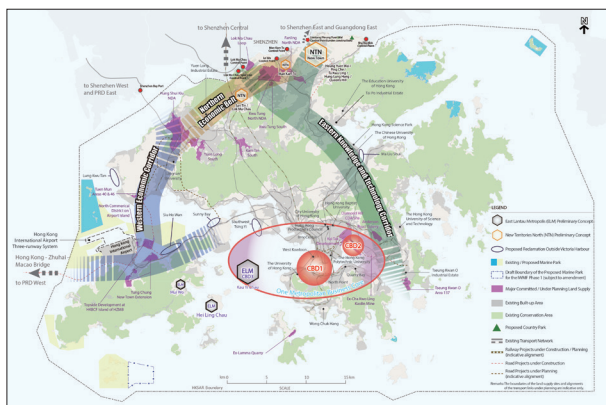
本署协助城规会，根据条例的规定拟备有法定效力的分区计划大纲图及发展审批地区图。这些法定图则的主要功能如下：

- 透过列明土地的准许用途及发展参数，以规管发展；
- 预留土地作各类用途的发展；以及
- 对新界乡郊违例发展采取执法行动及检控。

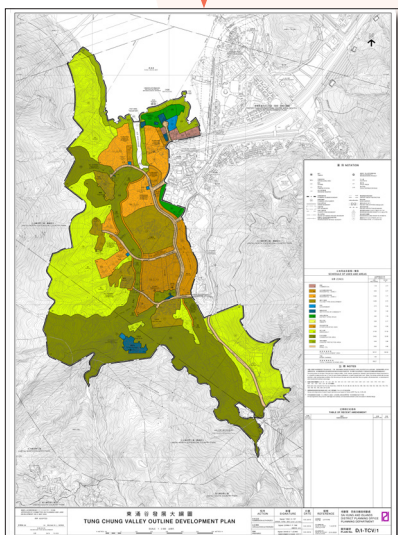
部门内部图则

部门内部图则以「发展大纲图」及「发展蓝图」形式，提供更详尽的规划参数。

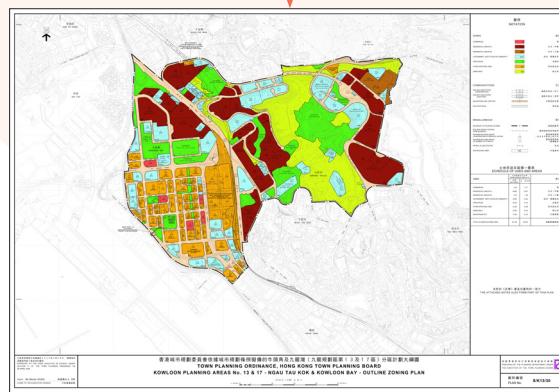
区域协调



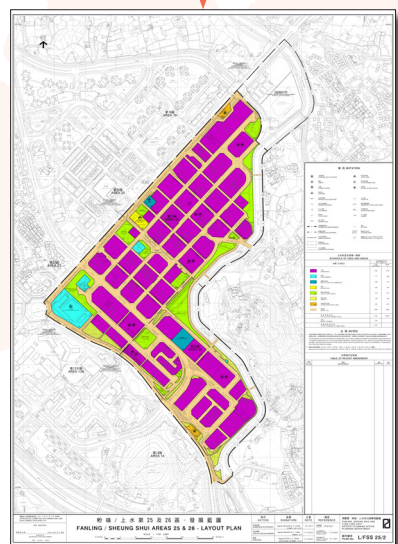
《香港 2030+》建议的概念性空间框架



发展大纲图



法定图则



详细蓝图



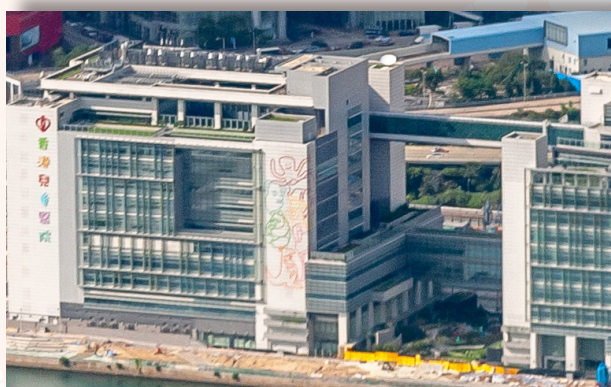
《香港规划标准与准则》

预留土地

本署透过拟备规划图则，预留合适土地作各类用途，在满足社会和经济需求之余，亦同时减低对环境的负面影响。



预留土地作休憩用途



预留土地作政府、机构或社区设施



预留土地作公营房屋用途



预留土地作商贸发展

市区更新

本港有部分楼宇日渐老化，部分地区集中了很多残旧失修又缺乏基本设施的楼宇。为回应市区老化的问题，并改善市区内破落旧区的居住环境，本署与市区重建局（下称「市建局」）及相关持份者紧密合作，规划和处理各个重建发展、楼宇修复、文物保育、旧区活化及改造重设项目，以改善本港市区的结构。

政府公布新的《市区重建策略》，倡议以「以人为本，地区为本，与民共议」的方针，作为本港市区更新工作的指引。市建局已采取以「规划主导」及「小区为本」的方式在观塘及土瓜湾等旧区进行市区更新，亦会以同样方式改善九龙城及旺角等旧区。

二零一九年二月，市建局开展启德道／沙浦道发展计划，该计划将会辟设一个地下公众停车场，以回应区内泊车需求，亦会兴建一个地下广场，连接拟议横跨太子道东的行人隧道，以及启德发展区和其未来的地下购物街。相关的法定规划程序已经完成。二零二零年十月，市建局开展旺角山东街／地士道街发展计划，该计划除了提供政府、机构或社区设施外，将会辟设一个地下广场，连接重置后的休憩花园及商铺，而计划内沿地士道街／奶路臣街的楼宇将从地盘界线往后移，以扩阔行人路。

因应二零一八年及二零一九年《施政报告》，市建局于二零二零年五月在九龙城区开展两个公务员建屋合作社楼宇重建试点项目，包括位于盛德街／马头涌道的发展项目，以及位于靠背垄道／浙江街的发展计划。

除上述项目外，市建局就士丹顿街／永利街项目已拟备活化计划，以取代重建项目内的建筑群，其中市建局拥有的物业将翻新作共住空间、共享工作空间、社会企业和商店及服务行业等，而位于该项目内的空置土地将会兴建社区中心及公众休憩用地。相关的法定规划程序已于二零二零年十一月完成，以推展活化计划。



启德道／沙浦道发展计划地盘 (KC-015)



山东街／地士道街发展计划地盘 (YTM-012)

规划研究

在制订发展策略和规划标准，以及在拟备规划图则时，规划研究是不可或缺的一环。规划研究主要用作检视、分析和回应规划问题，以及制订规划愿景、意向或概念。同时，规划研究也作为制订和评审规划建议的基础。本署于二零二零年委聘顾问公司进行的主要研究载于**附录二**。

我们的表现



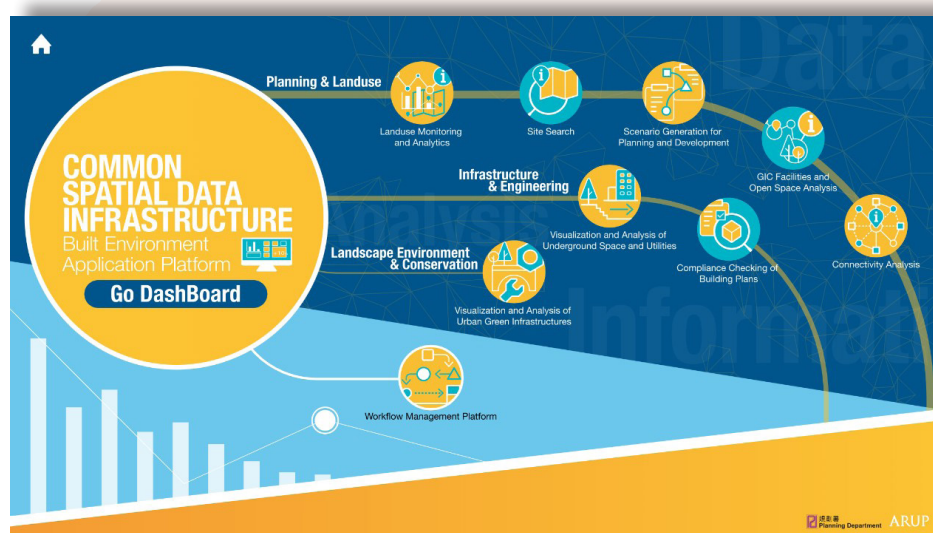


获得的奖项

2020 年国际城市与区域规划师学会及香港规划师学会周年大奖

空间数据共享平台 — 建设环境应用平台

「空间数据共享平台—建设环境应用平台」可行性研究夺得 2020 年国际城市与区域规划师学会卓越城市设计大奖，以及香港规划师学会周年大奖 2020 优异奖。



连接「建设环境应用平台」應用程式的登入页面

政府致力建构空间数据共享平台，为政府决策局／部门，以至公营和私营机构提供数码基建，方便各方分享空间数据，从而支援智慧城市的应用发展。为配合开发空间数据共享平台的工作，上述研究探讨了设立建设环境应用平台的可行性，并提出可能开发的建设环境應用程式。该些程式的主题环绕「规划和土地使用」、「基础设施和工程」及「景观、环境和保育」三方面。该研究以实例进行测试，证明建设环境应用平台切实可行，能支援政府决策局／部门的工作。

推行建设环境应用平台可促进政府部门之间，以至更广大层面的业界、学术界和公众之间的合作、协作和共创，提高在规划和发展方面的决策效率和透明度，从而支援香港的智慧城市发展。



2020 年国际城市与区域规划师学会卓越城市设计大奖



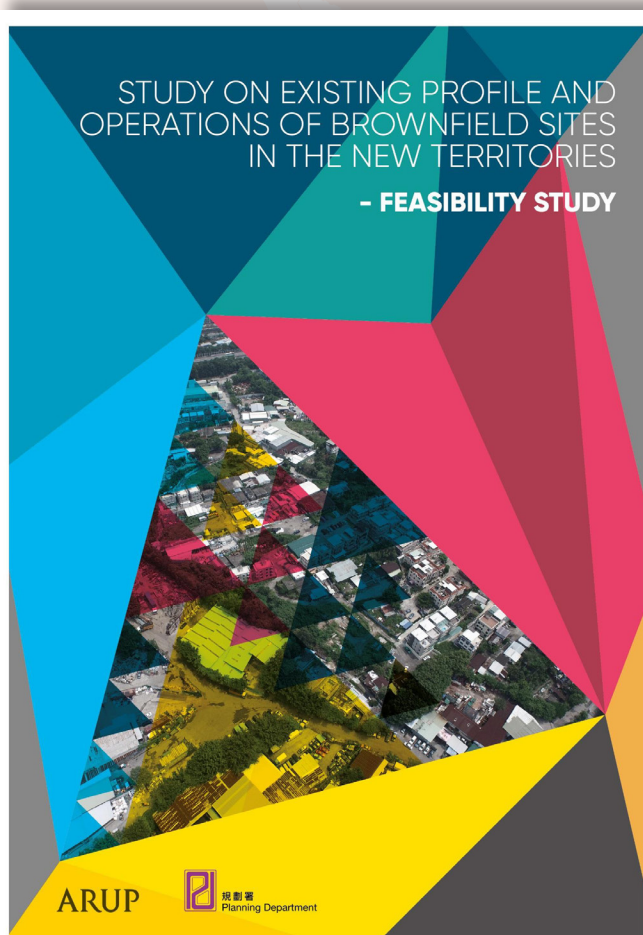
香港规划师学会周年大奖 2020 优异奖

香港规划师学会周年大奖 2020

以优质数据支援优质规划 — 新界棕地使用及作业现况研究

「以优质数据支援优质规划—新界棕地使用及作业现况研究」夺得香港规划师学会周年大奖 2020 优异奖。

棕地作业场地的土地使用效率普遍较低，且引致土地用途不协调及造成环境和交通问题。然而，棕地作业一直支持着香港不同的经济活动，担当重要角色。另一方面，公众对发展棕地作房屋用途有殷切诉求。透过全面的研究及数据收集，以助采取适当的规划和发展，可有效解决棕地事宜。「新界棕地使用及作业现况研究」为香港各处棕地建立全面的数据现况，以便制订积极的行动处理棕地事宜，并借此提供一项重要的土地供应来源。



以优质数据支援优质规划—新界棕地使用及作业现况研究

在政府多管齐下的土地供应策略中，超过一半新界的棕地已被纳入正在进行或规划中的发展项目，包括以整体规划考虑的新发展区，或是政府及私人界别倡议的个别发展项目。至于余下的棕地，上述研究所收集、分析及分类的整全数据能够提供重要资料，帮助检视 450 公顷位于新发展区外的棕地，物色具有于短、中期作较高密度公营房屋发展潜力的棕地。与此同时，透过整合棕地作业，例如将其业务迁往多层工业楼宇，可解决土地使用效率较低以及一些环境／交通问题。



香港规划师学会周年大奖 2020 优异奖

香港规划师学会周年大奖 2020 及 2020 年大湾区城市设计大奖 — 计划 / 概念项目

更新《城市设计指引》

《城市设计指引》（《指引》）的更新取得香港规划师学会周年大奖 2020 优异奖以及 2020 年大湾区城市设计大奖（计划／概念项目）的入围奖。更新《指引》的目的是修订现时《香港规划标准与准则》第十一章的《指引》，使其成为更灵活、更容易使用和具启发性的文件，以促进我们对城市设计原则的理解和推动优质建筑环境的期望。更新《指引》亦采纳了《香港 2030+》有关改善城市宜居度策略方向中的设计考虑因素。



更新《城市设计指引》



香港规划师学会周年大奖 2020 优异奖

2020 年大湾区城市设计大奖 — 计划 / 概念项目

湾仔北及北角海滨城市设计研究

「湾仔北及北角海滨城市设计研究」夺得 2020 年大湾区城市设计大奖—计划／概念项目的入围奖。

湾仔北及北角海滨全长 3.8 公里长，涵盖了 19 公顷的珍贵填海用地及 22 公顷的水体，提供独特机会创造全新的公众空间，重新拉近人与水之间的距离。在研究过程中，本署与海滨事务委员会携手合作，透过由下而上的公众参与，共同构想海港愿景。该研究制定了一套包括五个主题区的可持续发展的城市设计大纲，并提出一系列优化海滨建议，作为未来发展海滨及提升其质素以供市民享用的指引。整段海滨将会由一条供行人和骑单车人士使用的海滨长廊所贯通，并由四条拟议的高架园景平台／特色天桥接驳内区，以优化海滨的连接性和易行度。



湾仔北及北角海滨城市设计研究

雇员再培训局人才企业嘉许计划

本署自二零一四年起参与雇员再培训局举办的「ERB 人才企业嘉许计划」，并持续获嘉许为「人才企业」，确认本署积极推动人才培训及发展，认同员工是机构的重要资源的努力，而且在「倡导学习文化」、「资源规划」、「培训及发展系统」、「绩效管理」及「人力发展层面的企业社会责任」五方面的发展，均有卓越成绩。本署更在二零一八至二零年度获颁发人才企业－企业大奖「感谢状」。



人才企业殊荣

2020 年申诉专员嘉许奖

本署同事陈慧妍女士及黄慕妍女士获颁 2020 年申诉专员嘉许奖（个人奖），以表扬她们在提供优质公众查询服务及解释条例要求方面的卓越表现及专业精神。二零二零年，共有 57 位公职人员获颁申诉专员嘉许奖（个人奖）。



申诉专员嘉许奖

私隐之友嘉许奖 2021

本署夺得香港个人资料私隐专员公署颁发的「私隐之友嘉许奖 2021」的银奖状，以表扬本署在致力保障个人资料私隐方面作出的努力。公署举办「私隐之友嘉许奖 2021」，旨在透过表扬公私营机构实践保障个人资料私隐的措施，推广保障个人资料私隐的重要性。



私隐之友嘉许奖 2021

展城馆

展城馆在向社区推广香港的城市规划、展示香港的规划和基建发展，以及为规划及发展相关的专业人士提供一个交流平台上，担当重要角色。

参观人次

尽管运作受到局部翻新工程影响，并因应 2019 冠状病毒病疫情需要间歇闭馆约半年，展城馆于二零二零年仍录得 10 940 位参观人次。我们提供导赏服务及接受学校和社区人士的团体预约。为优化学生于暂停面授课堂期间的学习体验，我们推出「展城馆—学校网上教室」，内容包括简介城市规划专题及网上参观展城馆。此外，我们为香港青年协会「香港青年大使计划」超过 100 名学员举行了两场「城市规划」工作坊。



* 因应政府的防疫措施，展城馆于二零二零年一月一日至二十八日、二零二零年五月六日至七月十四日，以及二零二零年九月十五日至十二月一日期间局部开放。

节目及活动

展城馆与不同组织合作，为社会各界人士举办专题展览和相关的工作坊。展城馆亦提供场地，举办与规划及基建有关研究的公众参与活动。展城馆举行了五场专题展览及下列网上简介会：

日期	活动
二零二零年一月十三日至 二月一日	「香港规划师学会周年大奖 2019」展览 (香港规划师学会)
二零二零年六月三日至 八日	「规划宜居宜业的城市」展览
二零二零年八月三十一日至 九月十七日	「城市规划」工作坊 (香港青年协会)
二零二零年十月至十二月	「展城馆—学校网上教室」
二零二零年十一月一日至 三十日	「数码年代的智慧规划」专题展览
二零二零年十二月一日至 二零二一年一月三十一日	「数码年代的智慧规划」网上展览及网上简介会
二零二零年十二月二日至 二零二一年一月十四日	「搬迁沙田污水处理厂往岩洞」网上展览及 网上研讨会
二零二零年十二月二十九日	展城馆网上导赏及网上研讨会 (香港测量师学会)

展城馆—学校网上教室



暑期实习生展城馆网上导赏



「数码时代的智慧规划」网上简介

展城馆定时工作坊

展城馆曾因疫情严峻闭馆。期间，展城馆推出网上定时工作坊计划，并将「在家工作（坊）」上载至展城馆网站全新的网上资源中心、Facebook 专页及 Instagram 专页，供市民免费下载。学员可安坐家中，与导师一起制作各式各样与规划有关的手工艺。



展城馆网上定时工作坊

透过社交媒体加强与市民的沟通

二零二零年，展城馆的 Facebook 专页已有超过 3 072 028 次点击率。此外，我们亦透过 Instagram 专页推广展城馆的节目及活动。我们会继续透过社交媒体加强与市民的沟通。

翻新工程

提升展城馆地下、三楼及四楼展品及设施的翻新工程已于二零二一年四月完成。我们期望以全新面貌跟大家见面，为大家带来耳目一新的参观体验。



环保工作方面的表现

环保政策

我们承诺通过制订规划政策和标准、拟备和实施规划图则，以及在部门推行办公室环保措施，以促进环境的可持续发展，为香港市民缔造更美好的环境。为了维持我们在环保工作方面的良好表现，我们采取以下环保措施：

- 充分考虑所有规划工作对环境造成的影响；
- 协助建设优质生活环境和保护自然环境，并鼓励进行达至环境效益的发展；
- 执行《城市规划条例》的规定，取缔对环境造成不良影响的违例发展；
- 遵守有关保护环境的条例的规定；
- 加深公众对环境可持续性问题的认识；
- 缔造整洁、健康和安全的办公室环境，推广和推行环保内务管理措施，并通过培训和宣传，加强员工的环保意识；以及
- 定期检讨部门的规划工作和办公室实务涉及的环境问题和对环境造成的影响，并逐步扩大部门的环境管理系统。

环境管理机制

本署应用环境管理机制，务求在规划、实施和监察部门的环保措施和计划方面，互相配合得宜。

规划署管理委员会

- 就部门的环保政策提供指示。

环境管理委员会

- 通过检讨部门的环保政策以供规划署管理委员会审批，以及检讨、实施和监察部门的环保行动（包括环境质素指标、目标和计划），协助逐步扩大部门的环境管理机制；
- 监察部门就其工作和办公室运作而采取的环保行动的表现，并进行管理检讨；
- 就部门人员的环保意识和习惯评估培训需求和提供意见；
- 就部门的环保工作表现拟备报告；以及
- 监督部门的环保内务管理委员会的工作。

环保内务管理委员会

- 在部门内推出不同的环保内务管理措施，并监督有关措施的实施情况；以及
- 发布由环境管理委员会提供的环保资讯。

环保内务管理措施

本署的环保内务管理委员会（下称「委员会」）继续致力推广和引进新的办公室环保措施及加强员工的环保意识。

委员会运用「员工激励计划」的拨款，于二零二零年十一月四日至十二月四日期间举办规划署「办公室节约能源小标贴」设计比赛，成功提高同事的办公室环保意识。

「办公室节约能源小标贴」设计比赛得奖作品：



冠军



亚军



季军



「办公室节约能源小标贴」设计比赛的得奖者

本署一直密切监察耗纸量需求，并提醒各同事注意环保，尽量减少纸张用量。

二零二零年本署在纸张用量方面的办公室环保管理工作如下：

- 二零二零年的耗纸量较二零一九年减少 17.17%。

其他环保措施包括：

- 以折价贴换方式处置 503 个旧碳粉盒；
- 收集 17 330 公斤纸张，以供循环再造。于办公室增设环保回收箱，收集铝罐和胶樽；

- 定期以指引提醒员工为环保缘故，避免选择鱼翅和其他濒危物种作为公务宴会或职员联谊活动菜式；以及
- 上载政府及本署表格的数码档案至内联网，方便员工下载使用。

与保育有关的用途地带

土地缺乏加上发展压力与日俱增，令我们的天然环境备受威胁。透过在规划图则上指定用途地带，有助避免具保育价值的地区出现不当的发展，从而保护我们的天然环境。截止二零二零年年底，约有 11 948 公顷土地（或法定规划图则涵盖的土地约 20%）坐落在相关法定图则上被划为保育地带的范围内，包括「自然保育区」、「具特殊科学价值地点」、「郊野公园」、「海岸保护区」，以及「其他指定用途」注明「综合发展包括湿地修复区」、「综合发展及湿地改善区」和「综合发展及湿地保护区」。

就违例发展执行规划管制

违例发展不单会导致新界乡郊的环境质素下降，并会对区内居民造成滋扰。引致的问题如水浸、环境污染、交通挤塞等更可能危及公众安全。为协助防止乡郊环境进一步恶化，本署有必要对违例发展采取执行管制和检控行动（请参阅**附录三**有关在二零二零年所进行的执行管制及检控工作）。为提高公众对在新界乡郊地区的违例发展所采取的执行管制和检控行动的意识，及让公众了解有关工作，本署定期透过电视、电台及本署网站发布资讯及宣传资料。

这些有关规划管制方面的资料，包括检控行动的资料有助加深公众对违例发展的认识及提高阻吓力。



在采取执行管制行动前，在新界汀角划作「农业」及「乡村式发展」地带内违例停泊车辆及储物用途的情况



采取执行管制行动后，同一地点经清理及恢复原状后的情况

电脑辅助可持续发展评审工具

政府制作了一套名为「电脑辅助可持续发展评审工具」的电脑化决策支援系统，以便协助评估各项重要的策略性政策和工程计划对可持续发展的影响。这套评审工具可就各项政策或工程计划对不同界别的影响提供资料，以供决策者参考。本署亦有采用该套工具，就那些可能会对本港经济、社会和环境状况带来重大或长远影响的规划图则和重要规划研究进行可持续发展评估。在二零二零年，共有七个项目应用「电脑辅助可持续发展评审工具」进行可持续发展评估。

社会工作方面的表现

本署已推行多项计划和措施，向市民推广可持续发展问题的概念，并鼓励他们参与城市规划事务。我们亦致力为员工提供安全健康及良好的工作环境，并给予员工个人发展的机会，以应付日后的挑战。

公众参与

截至二零二零年，本署与发展局及土木工程拓展署共同参与了 49 场会议，向不同持份者及关注团体、相关区议会，以及立法会相关的事务委员会／委员会就「明日大屿愿景」作出简介，并聆听社会各界对「明日大屿愿景」及其相关研究的意见和争取支持。自二零一九年《施政报告》建议搭建平台，让不同专业人士和青年人可参与制订城市设计、土地用途和智能、环保及可持续发展等方面的措施后，亦分别与不同专业的青年会员举行了六次研讨会探讨有关事宜。我们会继续聆听社会各界人士的意见。

规划署外展计划

二零二零至二一年度的外展计划配合新一个学年在九月开始。在探访学校时，我们利用流动展览中心举办主题为「规划宜居宜业的城市」的小型展览，并向校方送赠资料册。我们亦为中学举办讲座，校方可从所提供的多个讲座题目中拣选一个，内容均环绕香港的城市规划。至于到访小学方面，我们会为学生就城市规划举办简短的讲座和模型工作坊。

我们亦在商场和政府合署举办巡回展览，让公众有更多机会了解本署及我们的工作。另外，我们亦利用流动展览中心，在公众场地举行流动展览。

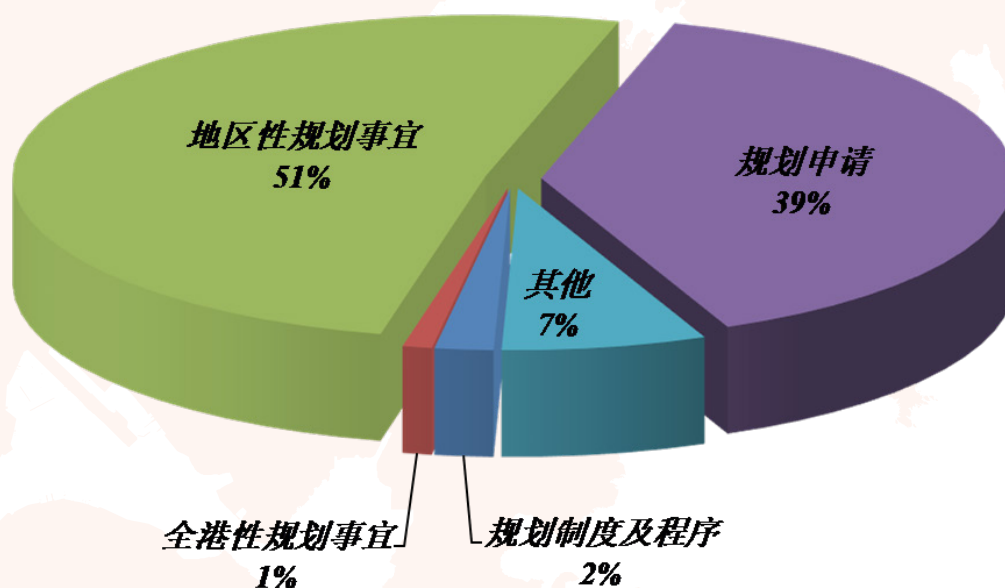
虽然爆发了 2019 冠状病毒病疫情，我们仍然接触了 45 所中小学及特殊学校，并在 26 个公众场地举行展览。



学校展览

规划资料查询

二零二零年，本署合共处理了 8 789 宗透过电话或当面提出的口头查询、1 134 宗简单的书面查询，以及 694 宗属于复杂的书面查询。我们亦处理了 33 宗根据《公开资料守则》提出索取资料的申请，并回复了 862 宗传媒查询。所有已处理的查询均符合本署服务承诺所订定的承诺目标。公众就这些规划资料提出的查询所涉事项的分类如下：



二零二零年公众就规划署事宜提出的查询

职业讲座

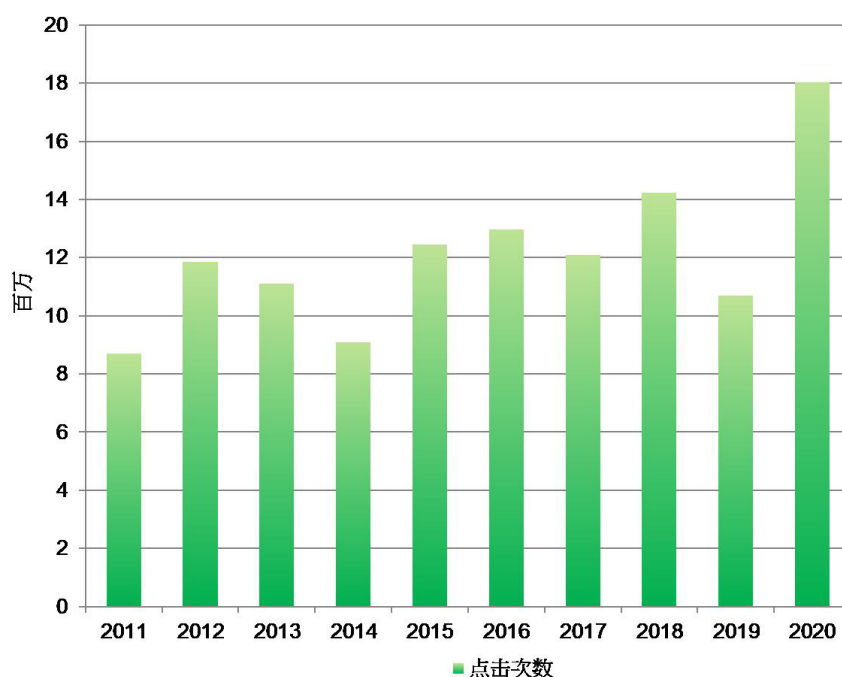
本署于二零一九至二零年度参与了三场职业讲座，分别由香港专业教育学院、香港青年协会的 Discover@Jobtationary 网上平台，以及香港理工大学的土地测量及地理资讯学系举办。



香港青年协会举办的职业讲座

规划署网站

本署的网站（<https://www.pland.gov.hk>）载列大量有用的资料，在二零二零年录得 18 028 451 的浏览人次。



规划署网站过去十年的点击次数

部门员工

员工的培训

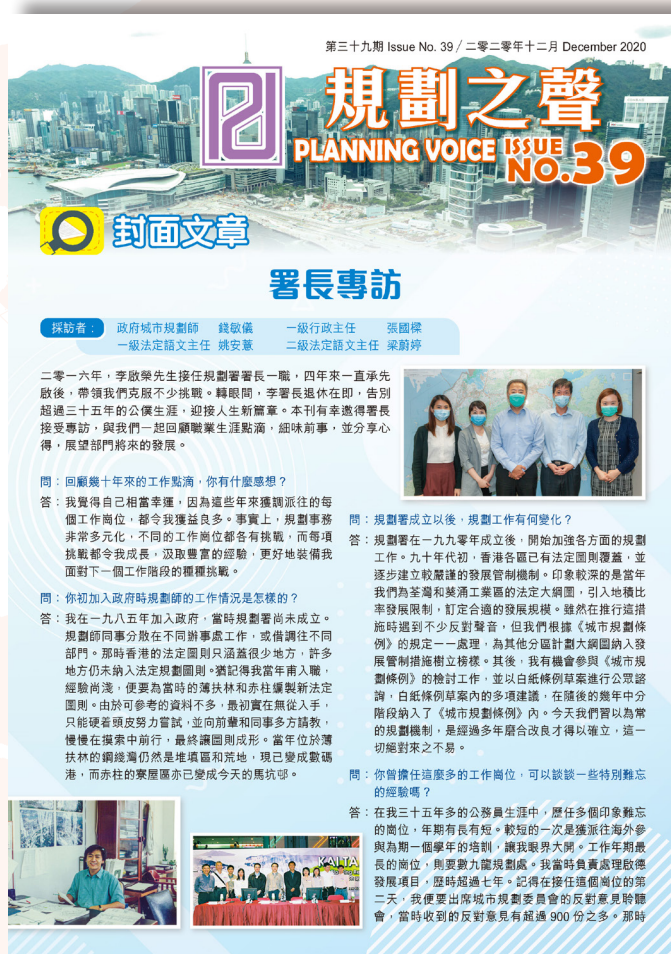
二零二零年，本署透过以下活动，扩阔员工的接触层面，让他们能够取得最新的规划资讯和全球的规划发展趋势：

- 1 584 人次参加 107 个本署举办与工作有关的课程及研讨会；
- 400 人次参加公务员培训处及其他政府决策局／部门举办的课程及研讨会；
- 44 人次参加 19 个公务员培训处及其他政府决策局／部门举办与职安健有关的课程及研讨会；
- 48 人次参加 11 个本地会议；以及
- 2 人次参加 2 个以网上形式举行的海外会议／研讨会（包括 Child in the City 网上研讨会「Making Connections in the Time of Corona」和 World Sustainable Built Environment：「BEYOND 2020」网上会议。）

员工关系和福利

我们透过下列渠道与员工保持紧密联系：

- 设有部门协商委员会，由 26 个职系的代表组成，定期举行会议，为职管双方提供沟通的途径；
- 与各员工协会代表举行会议，商讨备受员工关注的事宜；以及
- 出版员工通讯《规划之声》，报道部门的工作成果、消息和员工意见。



规划之声

「同心展关怀」标志

本署获香港社会服务联会颁发「同心展关怀」标志（二零一九至二零年度），以表扬本署过去对关怀社群、关心员工及爱护环境的承担。





「共融机构」标志

本署持续参与《有能者・聘之约章》计划，并实施推动残疾人士就业的措施。

推动残疾人士就业

二零二零年，本署共聘用了 17 位残疾人士。本署会继续提供平等的就业机会予残疾人士，以助他们融入社会。

「精神健康友善机构」

本署自二零二零年起参与由卫生署、劳工处及职业安全健康局合作推行的《精神健康职场约章》（下称《约章》）。《约章》旨在于职场推广心理健康，包括建设一个互相尊重和正面的工作环境、推广积极聆听和沟通，鼓励求助，并促进对精神困扰的及早识别和及时处理。《约章》的目标是为有精神困扰的同事创造一个包容及友善的工作环境。通过签署《约章》，我们立志重视并承诺推动一个精神健康友善的工作环境。本署在上述领域的表现更获《约章》主办方确认为「精神健康友善机构」。



精神健康友善机构

规划署首长们送上祝福



SMILE 😊



Always
Happy



员工激励计划

(i) 长期优良服务奖励计划

二零二零年，本署分别向1位、21位及9位员工颁发二十年长期优良服务奖状、三十年长期优良服务奖状，以及四十年长期优良服务奖状，以表扬他们多年来的优良服务。



长期优良服务奖励计划

(ii) 嘉许计划

二零二零年，本署向五位员工颁发嘉许信，表扬他们优秀的工作表现。



嘉许计划

社区服务／活动

年内，本署参与了一连串的社区服务／活动。

主办机构	活动
香港公益金	公益行善「折」食日 绿色低碳日 公益爱牙日 公益金便服日
全城街马	香港街马
香港乐施会	乐施会「慳得有营饒基层」计划



经济工作方面的表现

全港规划

本署进行了全港规划和规划研究，包括跨界层面的研究，为香港的长远发展提供指引和路向。

考虑到公众对《香港 2030+：跨越 2030 年的规划远景与策略》所载列的拟议策略方针的意见及普遍支持，本署正联同相关政策局和部门深化研究及分析众多议题，以及优化有关建议。与此同时，顾问团队亦正在敲定技术评估，包括运输与土地用途评估、策略性环境评估和可持续发展评估，以协助制订最可取的空间发展策略方案。为更新本港各类市场主导经济用途的需求预测和土地需求，我们委托顾问进行了《检讨市场主导经济用途的土地需求》研究。

为求尽量善用土地资源，我们正在进行新一轮的全港工业用地分区研究。研究相关的实地问卷调查已于二零二零年大致完成。同时，对于教育局已确认无需再作学校用途的空置校舍，我们亦一直检视如何使用这些用地作其他合适长远用途。

二零二零年，我们继续监察香港与内地的互动交流。鉴于 2019 冠状病毒病疫情，新一轮的跨界旅运统计调查将会延期至二零二一年进行。

地区规划

在地区层面，本署进行地区规划工作，包括执行各项法定的城市规划职能，以订定合理的土地用途模式，从而推动和指引香港不同地区的发展。

本署亦担任城市规划委员会（下称「城规会」）的执行机构，负责拟备法定图则、处理就法定草图所提交的申述书及意见书，以及处理所有发展活动的规划申请。二零二零年，本署处理了 32 份已呈交城规会或在宪报公布的法定图则，包括 12 份分区计划大纲图，涉及把土地划作／改划作住宅及其他用途。二零二零年，本署亦处理了 2 092 份申述书及意见书。此外，本署于二零二零年处理了 1 021 宗规划许可申请、69 宗修订法定图则的申请、1 498 宗修订已核准计划的申请、7 287 项发展建议，以及 1 919 项租契条件／修订和短期租赁／豁免书。上述计划完成后，将有助促进香港的经济发展。

附录

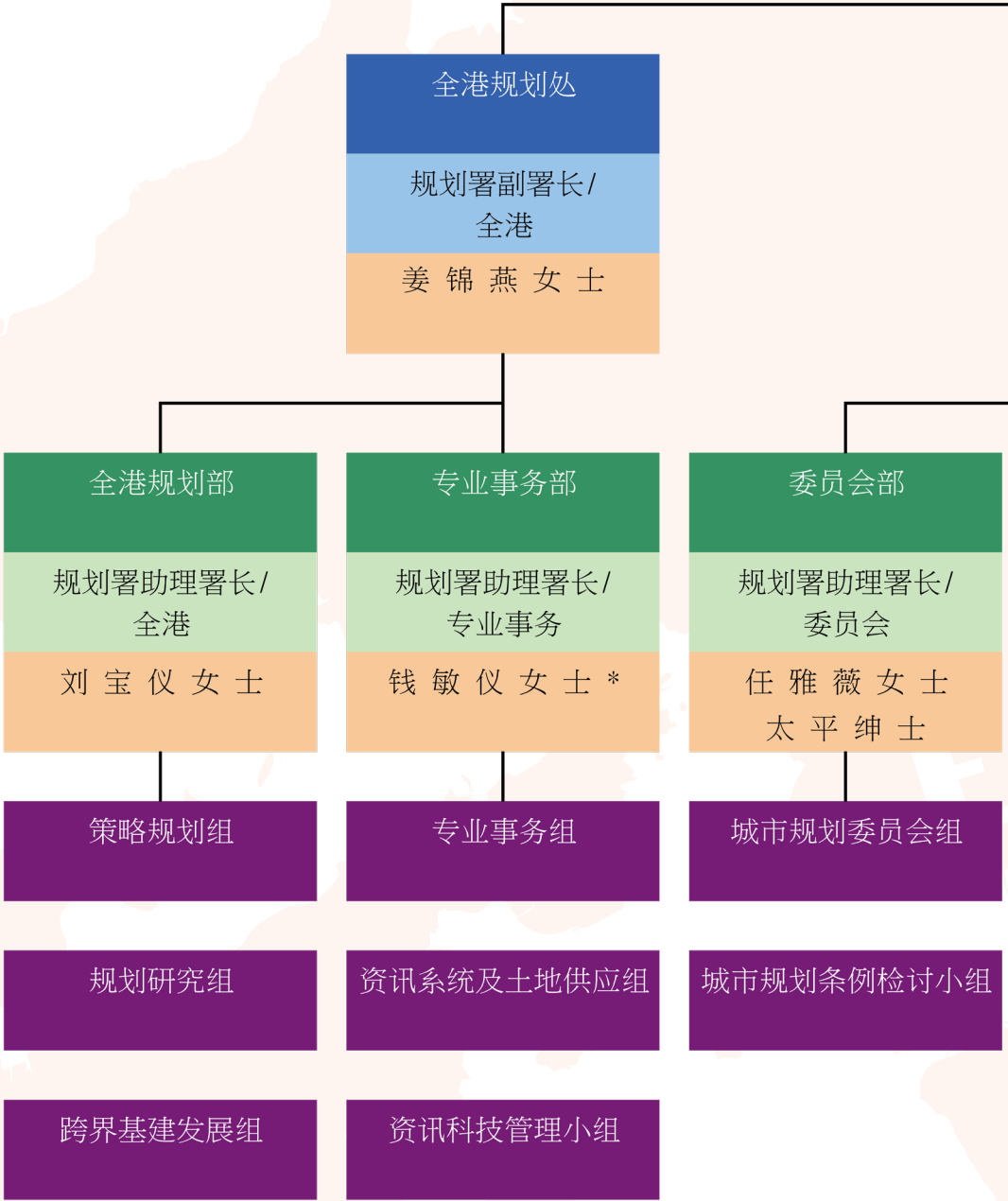




附录一

规划署组织大纲图

(截至二零二一年一月四日)



* 部门投诉主任

规划署署长

钟文杰 太平绅士

地区规划处

规划署副署长/
地区龙小玉女士
太平绅士

都会区规划部

规划署助理署长/
都会区

靳嘉燕女士

新界区规划部

规划署助理署长/
新界区

叶子季

特别职务部

规划署助理署长/
特别职务

苏震国

部门行政部

部门主任秘书

蔡浩然

都会区规划部总办事处

新界区规划部总办事处

中央执行管制及检控组

人事组

港岛规划处

西贡及离岛规划处

城市设计及园境组

会计组

九龙规划处

沙田、大埔及北区规划处

房屋及办公室用地供应组

翻译组

荃湾及西九龙规划处

屯门及元朗西规划处

总务组

粉岭、上水及元朗东规划处

附录二

二零二零年规划署委聘顾问公司进行的主要研究

《香港 2030+：跨越 2030 年的规划远景与策略》—为可持续的未来作好准备

《香港 2030+：跨越 2030 年的规划远景与策略》—运输与土地用途评估

城市地下空间发展—策略性地区先导研究

蓝地石矿场及其邻近地区初步土地用途研究—

《香港 2030+：



城市设计指引修订



城市地下空间发展—策略性地区先导研究

2015

2016

2017

2018



备策略性环境评估

可行性研究

跨越 2030 年的规划远景与策略》—可持续发展评估

香港 2030+ 区域角度下跨界陆路交通基建发展策略研究

洪水桥／厦村新发展区未来市中心及地区商业中心的城市及绿色设计研究—可行性研究

新界北第一期发展研究—新田／落马洲发展枢纽之可行性研究

二零二零年全港工业用地分区研究

优化跨界运输模型—可行性研究

更新《城市设计指引》

促进健康生活的动态设计研究—可行性研究

重塑香港公共空间—可行性研究

2019

2020

2021

2022

2023

附录三

二零二零年执行管制及检控行动的统计数字

二零二零年，本署中央执行管制及检控组共调查了 1 964 宗在新界乡郊地区涉嫌违例发展的个案。其中有 493 宗被确定为违例发展。经本署采取执行管制及检控行动后，有 365* 宗违例发展（涵盖约 58 公顷土地）已中止。此外，共有 8 宗违例发展（涵盖约 2 公顷土地）其后透过规划申请制度取得规划许可（表 1）。

表 1 二零二零年在各地区经采取执行管制行动后已中止进行违例发展的个案数目或取得规划许可的个案数目

地区	已中止的个案数目（公顷）	取得规划许可的个案数目（公顷）
新界西北	218 (37.67)	7 (1.75)
新界东北	125 (17.38)	1 (0.04)
西贡	16 (2.67)	---
离岛	6 (0.25)	---
总数	365 (57.97)	8 (1.79)

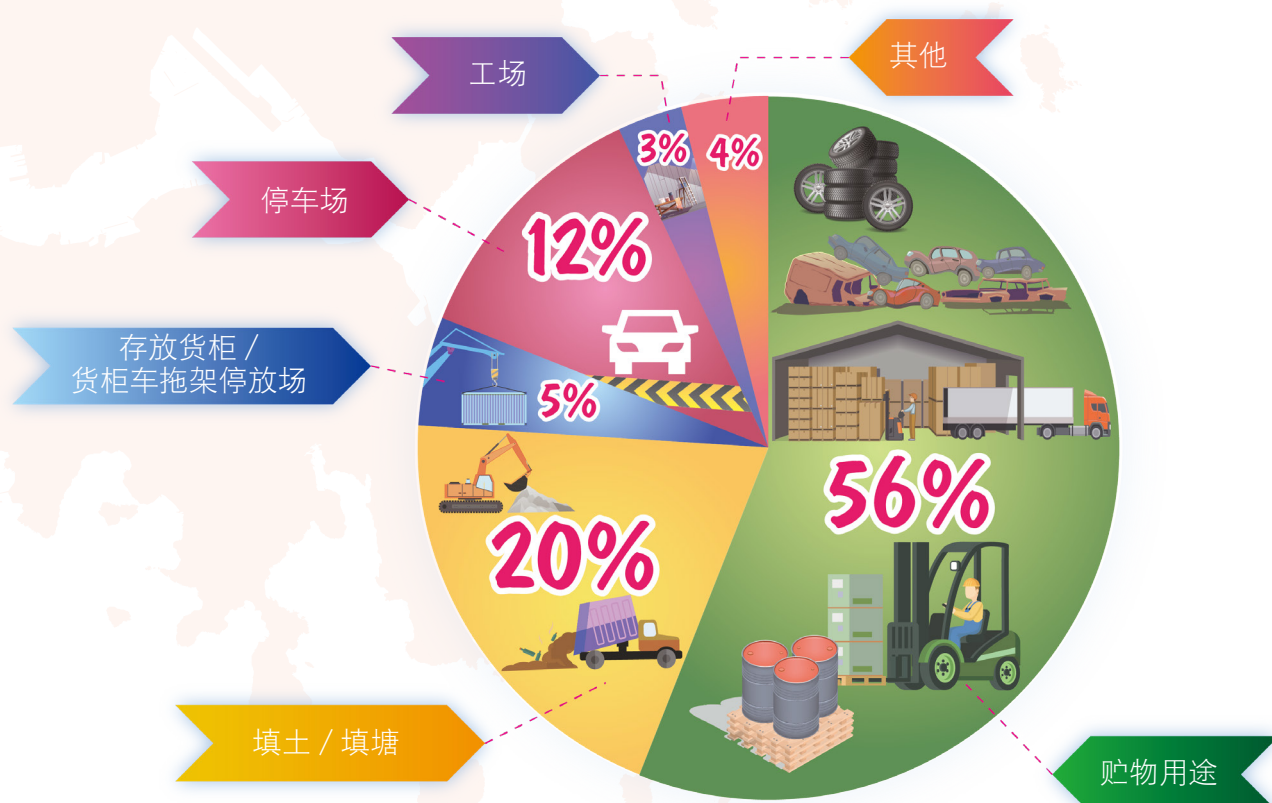
二零二零年，本署对 756* 项违例发展采取执行管制行动。表 2 载列这些违例发展（包括所涉土地面积）的地区分布情况及种类，而图 1 则显示各类违例发展的百分比。

* 包括由二零一九年转入的个案

表 2 二零二零年在各地区对违例发展采取执行管制行动的个案数目（包括所涉土地面积）和种类

地区	贮物用途 (公顷)	填土／填塘 (公顷)	存放货柜／ 货柜车拖架 停放场 (公顷)	停车场 (公顷)	工场 (公顷)	其他 (公顷)	总数 (公顷)
新界西北	235 (44.4)	62 (23.9)	11 (8.1)	39 (13.7)	16 (1.8)	15 (3.7)	378 (95.6)
新界东北	165 (27.4)	68 (20.7)	24 (4.5)	42 (6.3)	4 (1.0)	9 (3.4)	312 (63.3)
西贡	17 (2.9)	23 (5.7)	---	10 (2.2)	---	3 (0.4)	53 (11.2)
离岛	5 (0.4)	1 (0.5)	5 (0.2)	1 (0.1)	---	1 (0.1)	13 (1.3)
总数	422 (75.1)	154 (50.8)	40 (12.8)	92 (22.3)	20 (2.8)	28 (7.6)	756 (171.4)

图 1 二零二零年各类违例发展的分布情况



二零二零年，本署向违例发展负责人共发出 1 782 封警告信／催办信、1 576 份强制执行通知书、1 176 份恢复原状通知书、43 份停止发展通知书及 2 721 份完成规定事项通知书（表 3）。

表 3 二零二零年在各地区发出的警告信／催办信及各类通知书数目

地区	警告信／ 催办信 (个案数目)	强制执行 通知书 (个案数目)	恢复原状 通知书 (个案数目)	停止发展 通知书 (个案数目)	完成规定 事项通知书 (个案数目)
新界西北	1 163 (235)	996 (204)	772 (113)	43 (2)	1 739 (264)
新界东北	520 (171)	418 (104)	307 (90)	---	795 (184)
西贡	72 (24)	103 (17)	89 (16)	---	152 (23)
离岛	27 (6)	59 (11)	8 (2)	---	35 (8)
总数	1 782 (436)	1 576 (336)	1 176 (221)	43 (2)	2 721 (479)

在检控行动方面，当局在二零二零年发出 404 张传票（涉及 154 宗个案）。有 286 名被告（涉及 118 宗个案）由于未有遵从规划事务监督发出的通知书上的规定，被法庭根据《城市规划条例》第 23（6）条裁定有罪（表 4）。

表 4 二零二零年被定罪的被告人数目

定罪的根据	已定罪的被告人人数	个案数目	每名被告的罚款额范围	每名被告的平均罚款额
s.23(6)	286	118	\$1,000-\$167,400	\$45,893
s.22(8)	0	0	---	---
s.20(7) & s.20(8)	0	0	---	---
总数	286	118	---	---

联络我们

地址

规划署

香港北角渣华道 333 号

北角政府合署 17 楼

热线电话 (852)2231 5000

传真号码 (852)2877 0389

電郵

enquire@pland.gov.hk

（一般查询及投诉）

tspd@pland.gov.hk

（提出意见及建议）



規劃資料查詢處：

北角

香港北角渣華道 333 號
北角政府合署 17 樓

沙田

新界沙田上禾輦路 1 號
沙田政府合署 14 樓

開放時間：

星期一至四 上午九時正至下午五時三十分（午膳時間照常開放）

星期五 上午九時正至下午六時正（午膳時間照常開放）

星期六、日及公眾假期休息



The background is a vibrant yellow-orange gradient. It features several large, semi-transparent circles of varying shades of yellow and orange. In the top right corner, there are several concentric circles. At the bottom, there are wavy, horizontal lines in shades of orange and yellow, creating a sense of movement and depth.

<https://www.pland.gov.hk/>