

规划署年报

2022/2023

透过规划工作，使香港成为一个
宜居、具竞争力和可持续发展的
亚洲国际都会



目录

理想、使命及信念	1
----------	---

署长献辞	3
------	---

要事回顾	5
------	---

专题	9
----	---

发展双引擎 - 北部都会区及交椅洲人工岛	9
----------------------	---

重塑香港公共空间	29
----------	----

展城馆「继往创未来」展览	43
--------------	----

关于规划署	51
-------	----



我们的表现 57

获得奖项 57

展城馆 59

环保工作方面 65

社会工作方面 69

经济工作方面 78

附录 79

联络我们 87

理想、使命及信念

理想

透过规划工作，使香港成为一个宜居、具竞争力和可持续发展的亚洲国际都会。

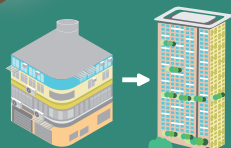
使命



制订可持续的空间发展策略和计划



就优化土地用途和均衡土地发展提供指引



促进合适的发展和旧区重建

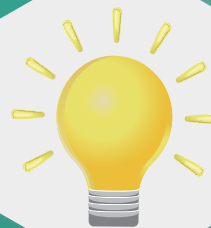


与社区合作和鼓励市民参与规划工作

信念



积极进取、促进发展



专业精神、实践理想



公开规划、勇于承担



讲求效率、着重成效

署长献辞



二零二二年是一个充满挑战及重要的一年。经历了差不多三年的疫情，香港正迈向全面复常之路，社会各界都热切期待香港走出疫情和重振经济。规划署在这段时间亦积极配合政府推行各项措施，全力推展多项规划项目，满足市民对住屋及各项土地用途的需求，融入国家发展大局，提升香港的竞争力。

规划署致力透过规划工作，**使香港成为一个宜居、具竞争力和可持续发展的亚洲国际都会**。「十四五」规划确立香港「八大中心」的定

位、大湾区建设和「一带一路」等国家战略，为香港注入发展动能。我们的发展策略是巩固香港国际金融中心及其它专业服务的地位，推进创新科技发展，同时缔造宜居环境。年内，我们继续与土木工程拓展署紧密合作，全速推展「交椅洲人工岛」及「北部都会区」两大重点发展项目。我们已在今年三月底完成交椅洲人工岛的公众参与活动，就填海范围、概括土地用途、策略性运输基建及可能融资选项提出初步建议。研究团队现正分析收集到的意见和建议，以深化初步建议。我们亦在年内着手推展北部都会区内相关的规划及工程研究，包括新田科技城、新界北新市镇及文锦渡、以及流浮山／尖鼻咀／白泥一带和马草垄地区。这两大重点发展项目是香港未来发展的重要引擎，将会为香港的发展扩容增量。

《香港 2030+：跨越 2030 年的规划远景与策略》（《香港 2030+》）其中一个元素的策略性目标是提升香港这个集约高密度城市的宜居度，当中倡议改善休憩用地的质和量。为实现这规划愿景，规划署委聘顾问进行的《重塑香港公共空间——可行性研究》，了解休憩用地发展的趋势和公众期望，检视休憩用地的规划标准及设计指引等议题。我们期望有关的研究最终结果会与其他政府部门及私人业界带来良好的示范作用，继续携手提供更优质的休憩用地，为香港创造更宜居的环境。

二零二二年是香港特别行政区回归祖国二十五周年，发展局及规划署在展城馆合办了一个以「**继往创未来**」为主题的特备展览，从城市规划及基建发展的方面说好香港故事。展览展示香港过去二十五年来在规划及基建发展方面取得的成就，并以融合了创新、智慧、共融的展品呈现香港未来的城市规划，推广香港作为一个**宜居、具竞争力及可持续发展的亚洲国际都会**的愿景。透过是次展览，公众人士更深入认识香港的城市规划，进一步了解香港未来如何融入大湾区发展及国家发展大局。

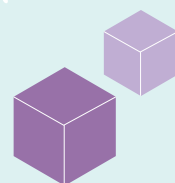
为加强**与大湾区城市有更紧密的联系**，我们和内地城市相关部门一直透过不同途径就双方的规划工作保持沟通。我们和深圳市规划和自然资源局（规自局）于二零二二年十二月召开了城市规划联席会议，交流重大规划项目的进度，例如北部都会区的最新发展情况。我们亦与规自局、珠海市交通运输局、澳门交通事务局、及广州市交通运输局，就跨界旅运信息适时进行交流。中港两地规划部门的工作人员亦不时进行互访。今年四月规自局到访香港进行实地考察及交流。我们亦于今年五月到访规自局并在深圳进行考察，稍后亦会安排到访其他大湾区城市，加强香港与其他大湾区城市的沟通合作。

规划署亦积极**加强青少年工作**，我们定期举办不同活动，包括学校探访、讲座、工作坊、流动展览中心外访、暑期规划学校等，加深青少年对城市规划及相关专业的了解。规划署与土木工程拓展署于二零二二年合办「建『岛』未来设计比赛」，目的是加深中、小学生对绿色生活、健康社区及可持续发展的认识，鼓励他们发挥创意，表达对交椅洲人工岛未来生活环境和方式的想像。比赛反应热烈，共收到接近700份参赛作品。暑期规划学校亦有超过700名中小學生参加。我们未来会继续和不同部门及机构合作，举办各类型与城市发展有关的活动，让青少年更全面认识城市规划、智慧城市、具抗御力城市等资讯。

我谨借此机会再次衷心感谢所有同事，过去几年期间面对疫情时均能克尽己任，坚守岗位，而在社会复常后亦全力支持和协助政府在土地供应上做到提速、提效、提量、提质的工作，应付各种各样的挑战。我相信大家上下一心，定能秉持「**积极进取、促进发展**」、「**公开规划、勇于承担**」、「**专业精神、实践理想**」、「**讲求效率、着重成效**」四个信念为市民服务。

规划署署长

钟文杰太平绅士



要事回顾

促进健康生活的动态设计研究 - 可行性研究

本署于二零二零年二月委托顾问进行研究，探讨如何在规划和发展过程中加入「动态设计」以促进健康生活，及制定一套建议性质的动态设计指引。这项研究已于二零二三年上旬大致完成。本署将继续推进把动态设计元素纳入在建设环境当中。



「二零二一年跨界旅运统计调查」

跨界旅运统计调查旨在搜集有关跨界行程（包括旅客行程和车辆行程）及跨界人士特征的统计资料。虽然香港受到 2019 冠状病毒病疫情影响，但最新一轮的跨界旅运统计调查于二零二一年进行，借以掌握最新的跨界旅运交通情况。该统计调查于二零二二年完成，主要统计结果亦透过「北往南来 2021」报告于二零二二年十月发布。

「北往南来 2021」报告可于本署网站下载。

北往南来 NORTHBOUND SOUTHBOUND 2021
二零二一年跨界旅运统计调查
Cross-boundary Travel Survey 2021



规划署
PLANNING DEPARTMENT

空置校舍用地检讨

中央调配机制自二零一一年实施，目的为善用教育局确认无需作学校用途的空置校舍用地。在二零二二年八月公布的检讨结果，本署检视了 14 幅空置 / 即将空置校舍用地的长远用途，并建议其中 8 幅用地作房屋发展，以及 6 幅用地保留作「政府、机构或社区」用途。自二零一一年，本署已先后检视了共 250 幅空置 / 即将空置校舍用地。其中大部分的用地（161 幅）已善用作 / 将用作公共房屋、过渡性房屋、「政府、机构或社区」用途和非政府机构的短期用途等。

「绿化地带」检讨

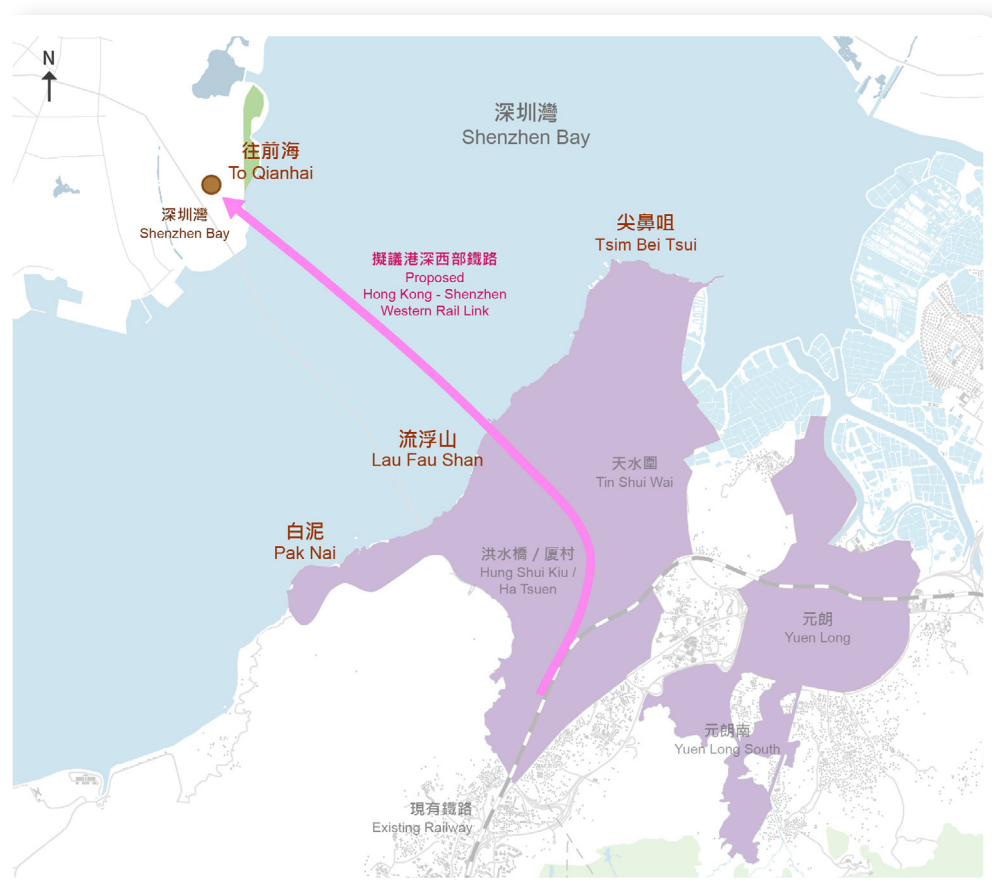
改划土地用途是近年房屋土地供应的重要来源，而「绿化地带」的改划工作是其中一个主要部分。根据二零二二年十月公布的《施政报告》，规划署已完成新一轮「绿化地带」用地检讨，并物色约 255 公顷具发展房屋潜力的「绿化地带」土地，最多可提供 70 000 个单位，待相关的技术研究有结果，预计可在二零二四年改划第一批土地。



具发展潜力的「绿化地带」土地

流浮山、尖鼻咀及白泥地区的土地用途检讨 - 可行性研究

《北部都会区发展策略》建议把流浮山、尖鼻咀及白泥发展为洪水桥／厦村新发展区扩展部分。洪水桥／厦村新发展区与前海合作区一湾相隔，两区可经深圳湾大桥及拟议的港深西部铁路（洪水桥至前海）连接，促进香港与大湾区其他城市的融合发展。由于位置具策略性，这区域可与前海合作区有很多经济合作与发展的机会。而流浮山一带亦有潜力，发展具规模、地标性的创科产业设施，容纳 6 000 至 8 000 个与创新科技应用相关的工作职位。与此同时，优化流浮山乡镇并建设尖鼻咀／流浮山／白泥海岸保护公园和海滨长廊。本署和土木工程拓展署于二零二二年八月展开可行性研究，该研究预计于二零二四年完成。



流浮山、尖鼻咀及白泥发展为洪水桥／厦村新发展区扩展部分

马草垄一带及位于古洞北新发展区和北区的其他用地 - 可行性研究

《北部都会区发展策略》建议把古洞北新发展区北面马草垄一带的农地及坡地纳入新发展区范围，以提供 12 000 至 13 500 新增住宅单位，及成为港深创科技园和古洞北新发展区的交汇点，为创科企业提供便捷的社区服务及生活支援。与此同时，古洞北新发展区内几组土地的功能将转移至新田科技城，有关土地用途须作检讨；而邻近梧桐河具房屋发展潜力用地的可行性有待确定。就此，本署和土木工程拓展署于二零二二年十月展开有关研究，将会制定初步发展大纲图作未来发展的指引。



古洞北新发展区及马草垄

发展双引擎

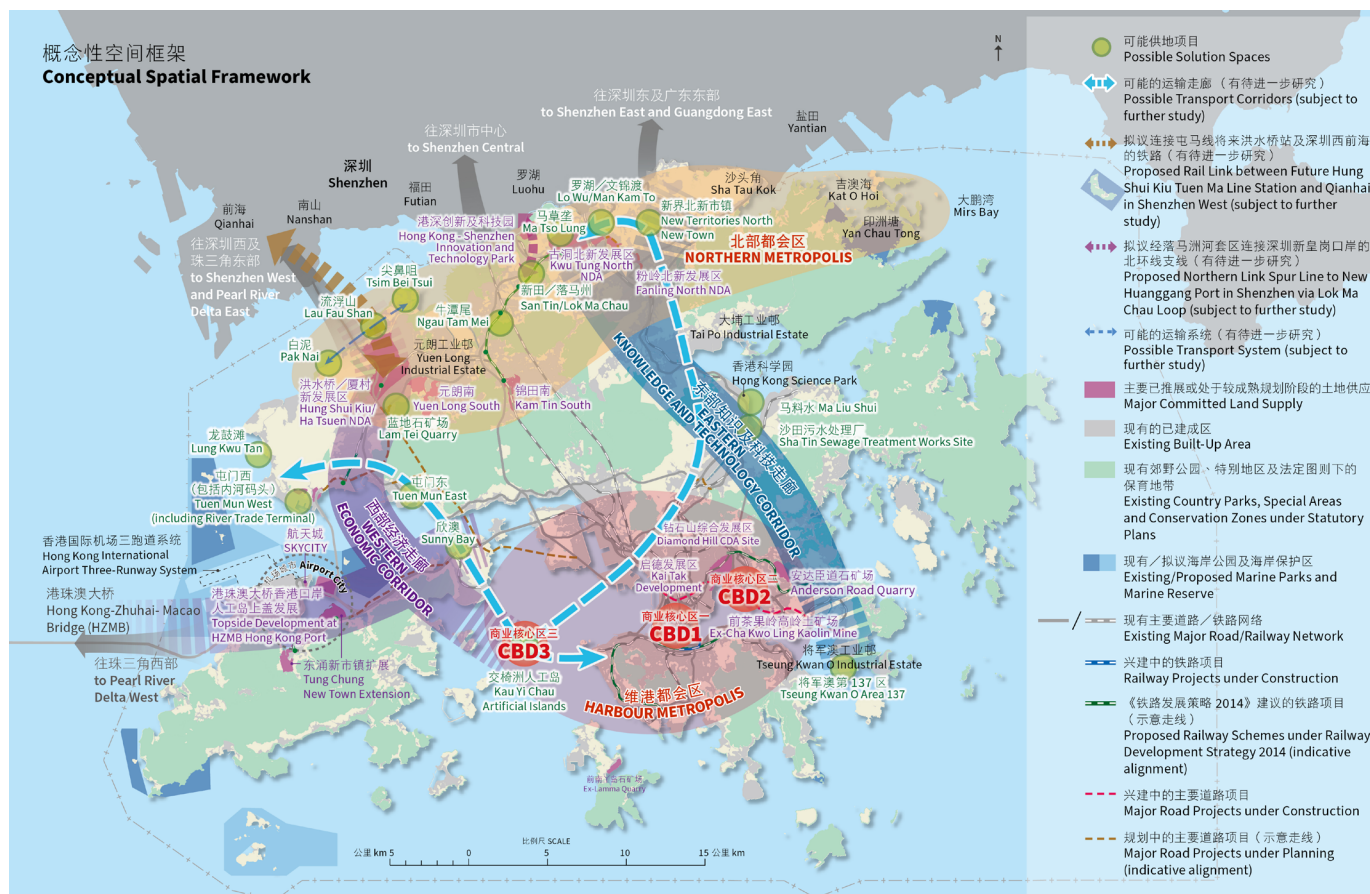
北部都会区及交椅洲人工岛



背景

根据二零二一年公布的《香港 2030+》最终建议，香港到二零四八年的土地需求约有 5 800 至 6 200 公顷。在多管齐下和创造容量的方针下，《香港 2030+》的概念性空间框架建议北部都会区和交椅洲人工岛均为其中两个「可能供地项目」，解决香港中长期的土地需求和回应可持续发展。

行政长官在二零二二年《施政报告》提出要增加土地储备，重夺土地供应主导权。北部都会区和交椅洲人工岛两大重点发展项目，将会为香港的发展扩容增量，提供土地以照顾居住、经济发展和社会设施的需要，提升香港的竞争力。这两大发展项目预计合共可提供约 4 000 公顷发展用地，当中 3 000 公顷属北部都会区内的新发展用地，而 1 000 公顷则来自交椅洲填海。其中，北部都会区约 1 400 公顷及交椅洲人工岛约 400 公顷土地，已纳入未来十年（2024-25 至 2033-34 年度）全港 3 370 公顷可供发展土地供应预测。



《香港 2030+》概念性空间框架



政策机遇

「十四五」规划、粤港澳大湾区（大湾区）建设和「一带一路」倡议等国家战略，为香港注入源源不绝的发展动力。「十四五」规划确立提出支持香港「八大中心」的发展定位，包括国际金融中心、国际创新科技中心、中外文化艺术交流中心、国际贸易中心、国际航运中心、国际航空枢纽中心、亚太区国际法律及争议解决服务中心，以及区域知识产权贸易中心。大湾区建设则明确指出，要促进打造大湾区城市间互联互通和融合发展，建设世界级城市群。而「一带一路」倡议更为香港服务业创造宽广机会，通过民心相通，建立更辽阔网络。对接上述国家战略，北部都会区及交椅洲人工岛两个项目是驱动香港未来发展和与大湾区高质量合作的双引擎。



国际金融中心



国际创新科技中心



中外文化艺术交流中心



国际贸易中心



国际航运中心



国际航空枢纽中心



亚太区国际法律及争议解决服务中心



区域知识产权贸易中心

香港「八大中心」的发展定位







发展优势

北部都会区位于香港北面，靠近深圳发展动力最强的都市核心区和创科产业基地，并拥有 7 个陆路口岸的地利。北部都会区复盖香港北部 3 万公顷的广阔地带，约为香港总面积的三分之一，包括现有的新市镇（元朗、天水围、粉岭 / 上水）以及一些处于不同规划及发展阶段的新发展区（古洞北、粉岭北、洪水桥 / 厦村、元朗南）。我们希望充分发挥整个区域的优势，利用当中未完全发展的土地资源。

而交椅洲人工岛则位于港岛、九龙和大屿山中部的策略位置，属维港都会区的延伸部分，它距离港岛西仅约 4 公里，距离香港国际机场及港珠澳大桥香港口岸亦只约 15 公里，将提供 1 000 公顷土地发展新一代核心区域。两个项目分别从香港北部和西部加强香港全面发挥「背靠祖国、联通世界」的独有优势，更好融入国家发展大局。

策略定位

北部都会区和交椅洲人工岛是驱动香港未来发展的两个重要引擎。这两个项目将同步推展，扩大香港的发展容量，打造香港发展「南金融、北创科」的新产业布局。

北部都会区将发展成「国际创科新城」，集优质生活、产业发展和文化休闲于一体。北部都会区的规划会以「产业带动，基建先行」为主轴，深度对接深圳和大湾区其他城市的规划，成为香港融入国家发展大局的重大节点。北部都会区会推动更佳职住平衡和绿色生活，融合发展和保育。

交椅洲人工岛将发展成新一代的核心区域，一方面增加公营及私营房屋供应，另一方面透过发展第三个核心商业区，进一步提升香港的经济竞争力。支援人工岛发展而建议的策略性运输基础设施，将大幅提升维港都会区与北部都会区的连接，亦巩固大屿山连接世界及大湾区其他城市的「双门户」优势，以及进一步完善香港整体交通网络。此外，人工岛距离现有市区不远，能提供调迁空间支援港岛和九龙旧区重建所引起的连锁流动。



洪水桥 / 厦村新发展区及天水围新市镇

三个相辅相承的核心商业区



核心商業區一 CBD1
整合
Consolidation

核心商業區三 CBD3
創建
Creation

核心商業區二 CBD2
轉型
Transformation

維港都會區
HARBOUR METROPOLIS



规划原则和目标

于二零二三年十月公布的《北部都会区行动纲领》提出以下的具体发展目标：



开拓土地房屋



产业导向，职住平衡



促进大湾区融合



基建先行，铁路为骨干



打造「北都大学教育城」



保育生态，城乡共融



建设多元艺文康体和青年设施



政府部门进驻，带动发展

而交椅洲人工岛会按以下三个主要规划目标发展：



繁荣多元

提升香港的国际竞争力和区域重要性，为长远多元经济发展作出准备

绿色宜居

构建可持续、易达及以人为本的社区，采用15分钟生活圈规划概念，鼓励居民以步行或骑单车等健康模式出行

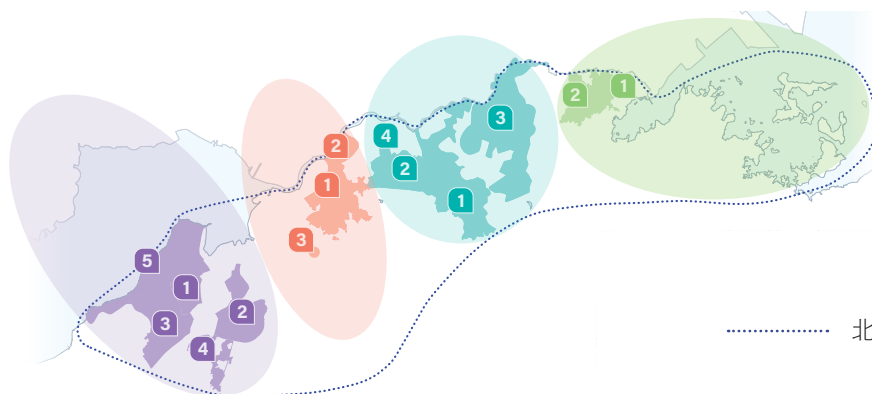


前瞻创新

全面落实智慧、环保及具抗御力的城市策略，让人工岛成为城市创新典范，迎接全球和区域性的变化

规划概览

北部都会区将分为四大区域，各有不同的策略定位和发展主题：



..... 北部都会区概念界线



高端专业服务和物流枢纽

位处洪水桥一带，与前海深港现代服务业合作区对接，提供金融和专业服务，并借着口岸优势发展现代物流业

- 1 天水围
- 2 元朗
- 3 洪水桥 / 厦村新发展区
- 4 元朗南新发展区
- 5 流浮山 / 尖鼻咀 / 白泥



创新科技地带

复盖新田科技城，包括河套区港深科技园在内，与深圳科创园区产生协同效应，为创科发展的枢纽

- 1 新田科技城
- 2 河套区港深创新及科技园
- 3 牛潭尾



口岸商贸及产业区

占地最广，享有罗湖、文锦渡及香园围三个口岸的地利，带动先进制造业、绿色产业、医疗、食品科技、现代物流业等产业发展，并可推展跨境商业服务和文娱消费，发挥强大的口岸商贸功能

- 1 粉岭 / 上水
- 2 古洞北 / 粉岭北新发展区
- 3 新界北新市镇及罗湖 / 文锦渡
- 4 马草垄



蓝绿康乐旅游生态圈

包括红花岭、沙头角、印洲塘等，人文和自然资源丰富，带动康乐及旅游发展

- 1 沙头角
- 2 红花岭

交椅洲人工岛发展将包括占地约 100 公顷的香港第三个核心商业区 (CBD3)，提升香港作为国际金融中心的地位，继续发挥国际贸易中心角色及强化法律服务方面的优势。核心商业区将提供约 400 万平方米的商业总楼面面积，会采用创新的理念进行规划，包括以城市设计及地方营造方式，塑造集工作 - 居住 - 休闲娱乐的优质生活和工作环境。另外，交椅洲人工岛亦会采用 15 分钟生活圈规划概念，构建可持续、易达及以人为本的宜居生活社区。





主要发展参数

北部都会区

北部都会区大概包括了元朗区和北区两个地方行政区，陆地面积约有 3 万公顷。现时人口约 98 万，住宅单位约 40 万个，职位约 13.4 万个。北部都会区是未来土地供应的主要来源，将提供约 3 000 多公顷新发展土地，北部都会区亦是未来房屋供应重镇，可提供超过 50 万个新住宅单位，除了应对住屋需要外，也能满足社会对更宽敞的生活空间的期望。此外，北部都会区的新发展土地可提供约 50 万个新就业机会，有助减少跨区通勤需要，推动职住平衡。我们估计整个北部都会区建成后，可容纳约 250 万人口，约占香港现有人口的三分之一。



交椅洲人工岛

至于交椅洲人工岛，初步建议在 1 000 公顷的人工岛会由三个岛屿构成，合共兴建约 19 万至 21 万个单位，容纳 500 000 至 550 000 人口，并提供 270 000 个就业岗位（包括约 200 000 个位于核心商业区的就业岗位）。地积比率方面，生活社区及核心商业区内建议最高的住用地积比率分别为 6.5 及 7.5，而人工岛上建议最高的非住用地积比率则为 15。



规划概念

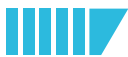


I 增加优质生活空间，打造宜居生活

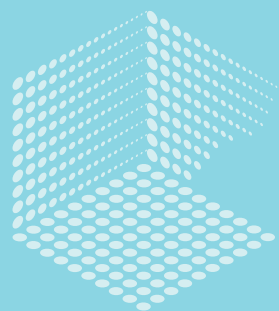
北部都会区及交椅洲人工岛的新社区会采用 15 分钟生活圈规划概念设计，透过建造完善的行人及单车径网络及设施布局，让居民可以透过步行或骑单车等健康出行模式，在 15 分钟内从家中到达不同设施，例如运输交汇枢纽、多用途社区设施大楼、学校和诊所等，借此减少机动行程，鼓励低碳生活。



15 分钟生活圈概念图



以古洞北新发展区为例，区内主要工余活动地点及公共服务设施均在未来的古洞铁路站及公共交通交汇处的 500 米范围内。日后大部分居民可方便地往来公共交通和各配套设施，有助将车辆交通及碳排放减至最低。交椅洲人工岛更加以 15 分钟生活圈概念规划初步建议的七个宜居生活社区。每个社区会占地约 80 - 100 公顷，将以环保集体运输系统连接，社区之间则由蓝绿走廊分隔，沿岸更设有绿化海滨长廊。而社区内的用地规划会以环保集体运输系统车站为中心，合理分布社区内的公共交通站点、日常购物及餐饮设施、基本社区设施、休憩用地等，并提供完善的行人及单车径连接，让居民可以以步行或骑单车等健康出行模式，在 15 分钟内从居所到达不同目的地，获取各种生活所需。此外，北部都会区及交椅洲人工岛将预留土地作多元产业发展，期望增加居民原区就业的比率。



交椅洲人工岛
未来生活社区模拟图

新田科技城模拟图

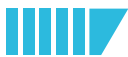


我们也会运用蓝绿资源，发展宜居社区。例如，在交椅洲人工岛的土地，我们会善用超过 20 公里长的海岸线和三个岛屿之间的数条约 200 米阔的水道。在设计海岸时会增加海滨休憩空间及便利进行水上活动，并提供多元活动场地。为了提供更优质的生活空间，我们建议把北部都会区及交椅洲人工岛的休憩用地和政府、机构及社区用地供应，各增至人均面积不少于 3.5 平方米。



交椅洲人工岛未来区域公园及水上活动设施模拟图

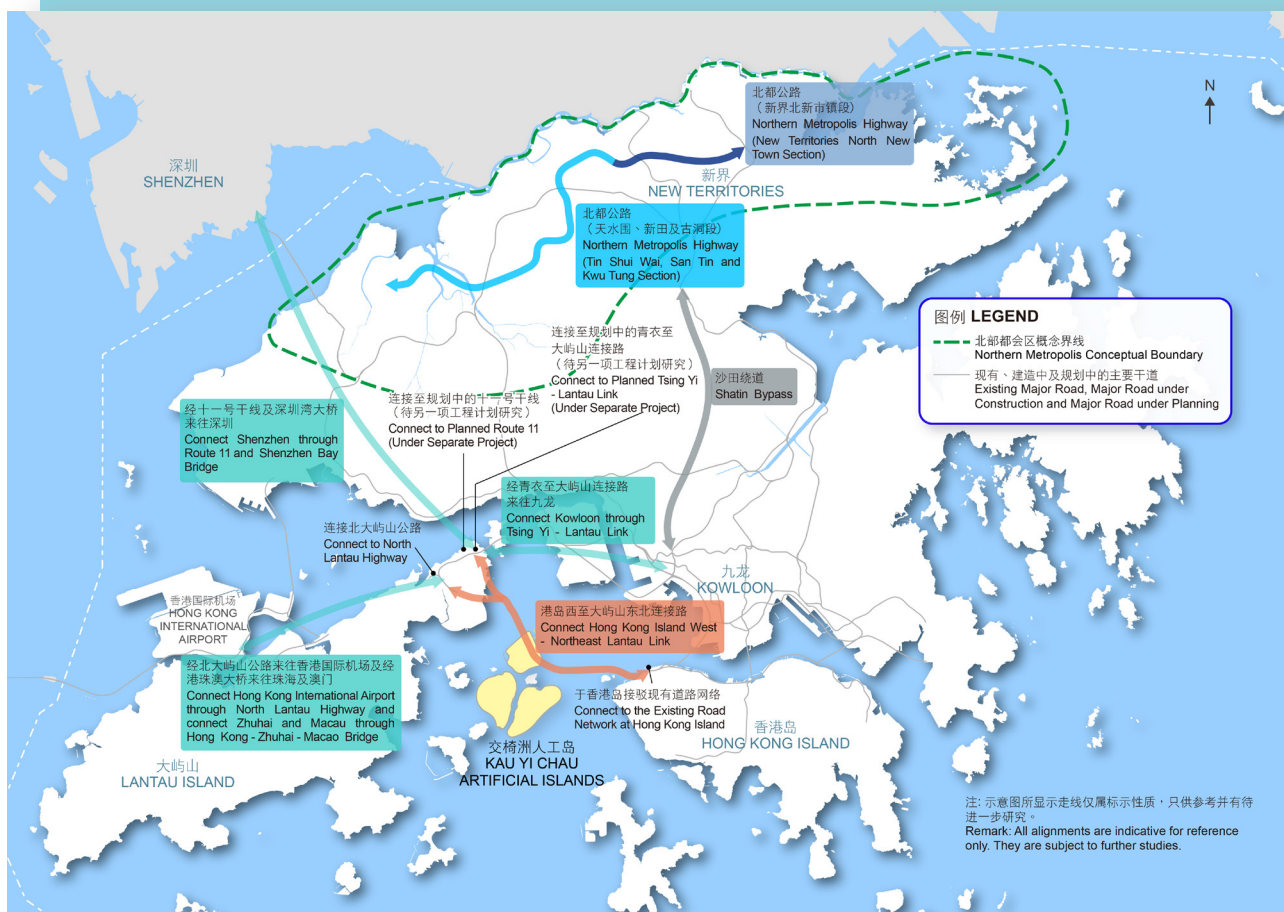
住宅方面，我们需要增加住宅土地供应，改善居住空间和住屋选择，并提供重置空间加快重建，改善稠密的市中心。与此同时，北部都会区及交椅洲人工岛两个项目都会根据《香港 2030+》建议，以公私营住宅单位的平均面积都增加一至两成作为假设，预留项目所需的住宅用地。



基建先行创造容量，带动跨境流动

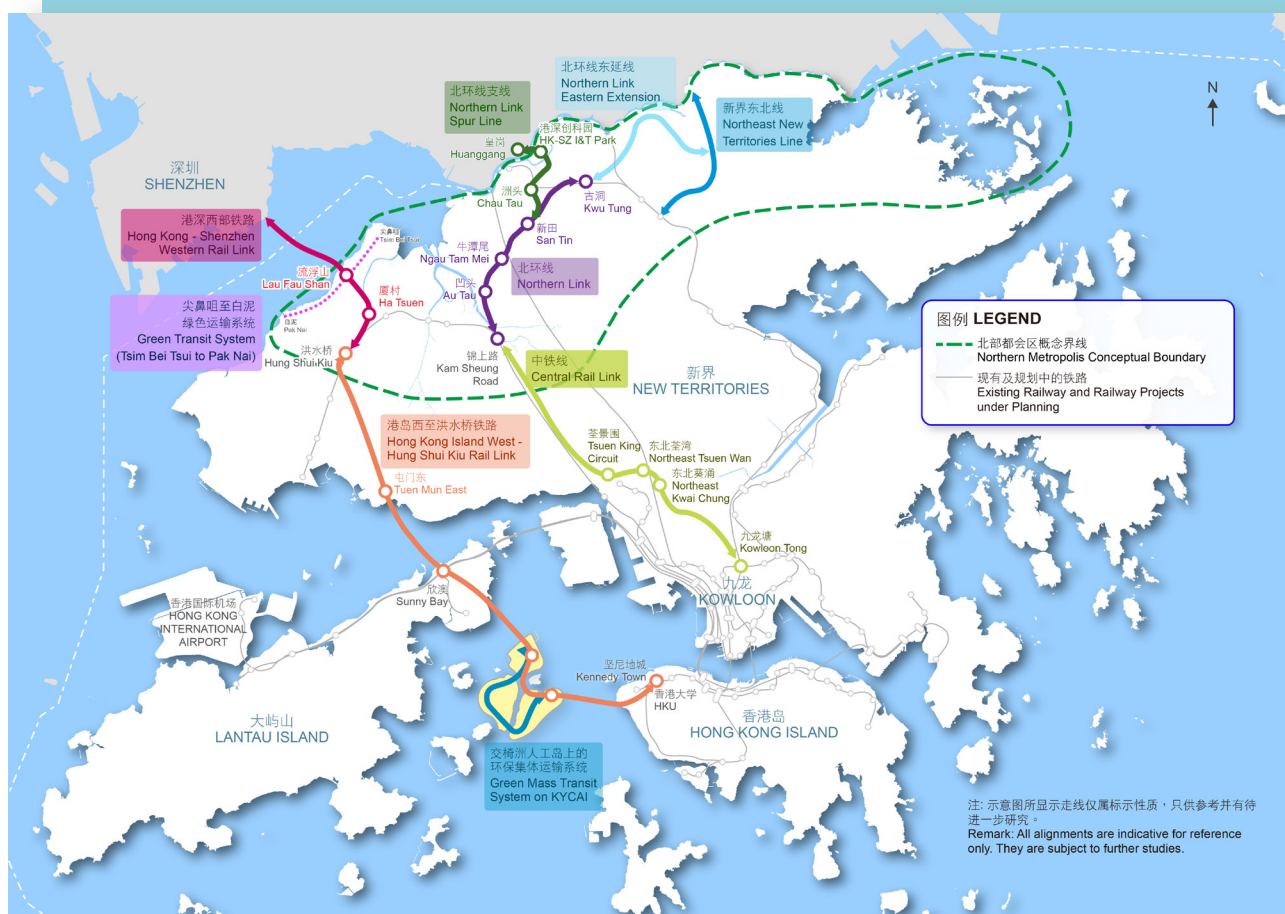
交通运输是社会发展的先决条件。在规划两个项目时，会以「基建先行」的规划方式，创建运输网络贯通北部都会区和维港都会区，以运输基建带动土地和经济发展。

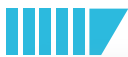
北部都会区内建议兴建两条新跨境铁路，增加港深的跨境交通基建，并以铁路带动发展，开拓更多土地作房屋及经济发展，这包括港深西部铁路连接洪水桥和前海、北环线支线连接新的皇岗口岸及东铁线伸延至深圳罗湖。同时建议兴建北环线东延至罗湖／文锦渡及新界北新市镇内多个发展枢纽，以加强北部都会区区内的连接。我们亦期望透过以上的交通基建进一步促进香港与大湾区、亚洲和世界各地城市之间的居民、货物、资本和信息的流通。同时透过提升陆路运输容量，促进跨境人流及物流。



相关研究建议的主要干道项目

交椅洲人工岛提供了一个良好契机，让我们规划一组策略性运输基建（即港岛西至大屿山东北连接路及港岛西至洪水桥铁路），以便开辟关键路线打通香港策略交通网络。港岛西至大屿山东北连接路长约 13 公里，将会是第一条无需经九龙来往香港岛和新界西北的主要干道，而连接路的南段亦会成为第四条连接港岛的过海隧道，连接港岛西的坚尼地城。至于港岛西至洪水桥铁路长约 30 公里，我们建议将铁路向北延伸至洪水桥并接驳规划中的港深西部铁路，以加强交椅洲人工岛与北部都会区及至港深西部铁路的连系，从而更有效地提升北部都会区及交椅洲人工岛的策略性地位。为配合人工岛的规划发展和交通需求，我们初步建议由一组环保集体运输系统连接三个人工岛，并于岛上合适地点转乘港岛西至洪水桥铁路，方便市民出行。





香港气候行动蓝图 2050



创建智慧、环保及具抗御力的社区，迈向碳中和

北部都会区及交椅洲人工岛将成为城市创新的模范，引领实现成为 21 世纪智慧、环保及具抗御力的城市，并配合香港在 2050 年前实现碳中和目标。在推动这两大项目的发展时，我们会采用综合智慧、环保及具抗御力的城市策略，在规划及城市设计、基建系统、市民出行三方面制订措施，令北部都会区及交椅洲人工岛成为可持续发展的社区。

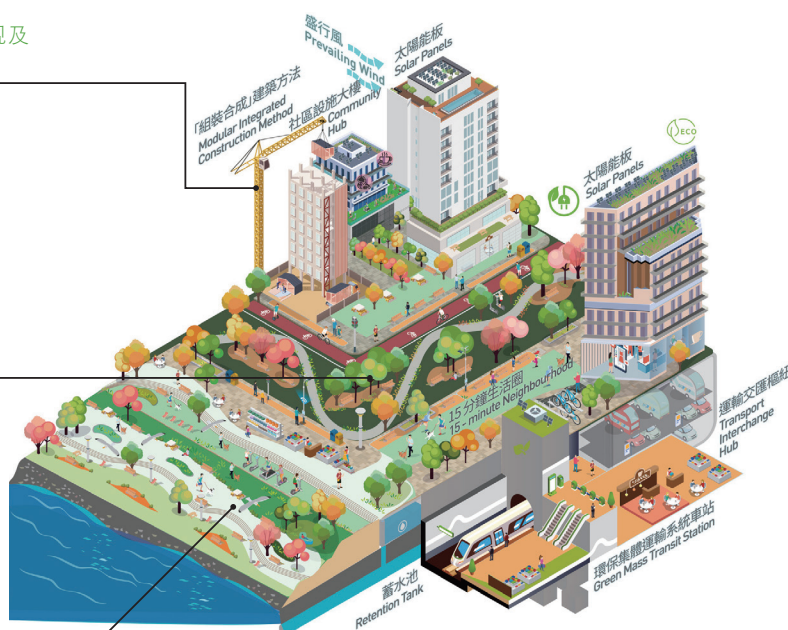
1. 可持续规划及城市设计

首先，在规划及城市设计方面，我们除了会采用 15 分钟生活圈规划概念，亦会采取其他措施包括：按盛行风布置楼宇坐向、应对气候变化及具抗御力的沿岸设计策略、善用地下空间及「一地多用」模式提升发展容量、以及绿化建筑等措施。此外，我们更会致力使用「组装合成建筑法」及低碳建筑材料，以减低建筑阶段的碳排放；同时亦会制订城市林务策略，增加生物多样性和碳封存量。

提升建筑物的环境表现及鼓励绿色建筑

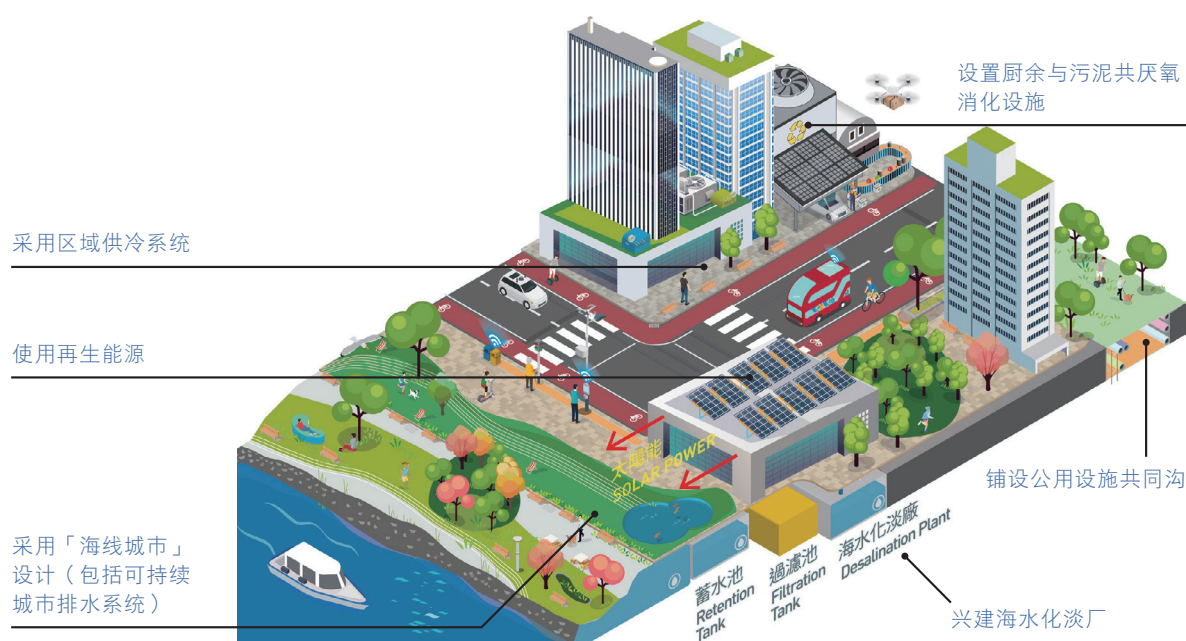
推动城市林务

规划便捷及具抗御力的用途布局



2. 综合智慧、环保及具抗御力的基建系统

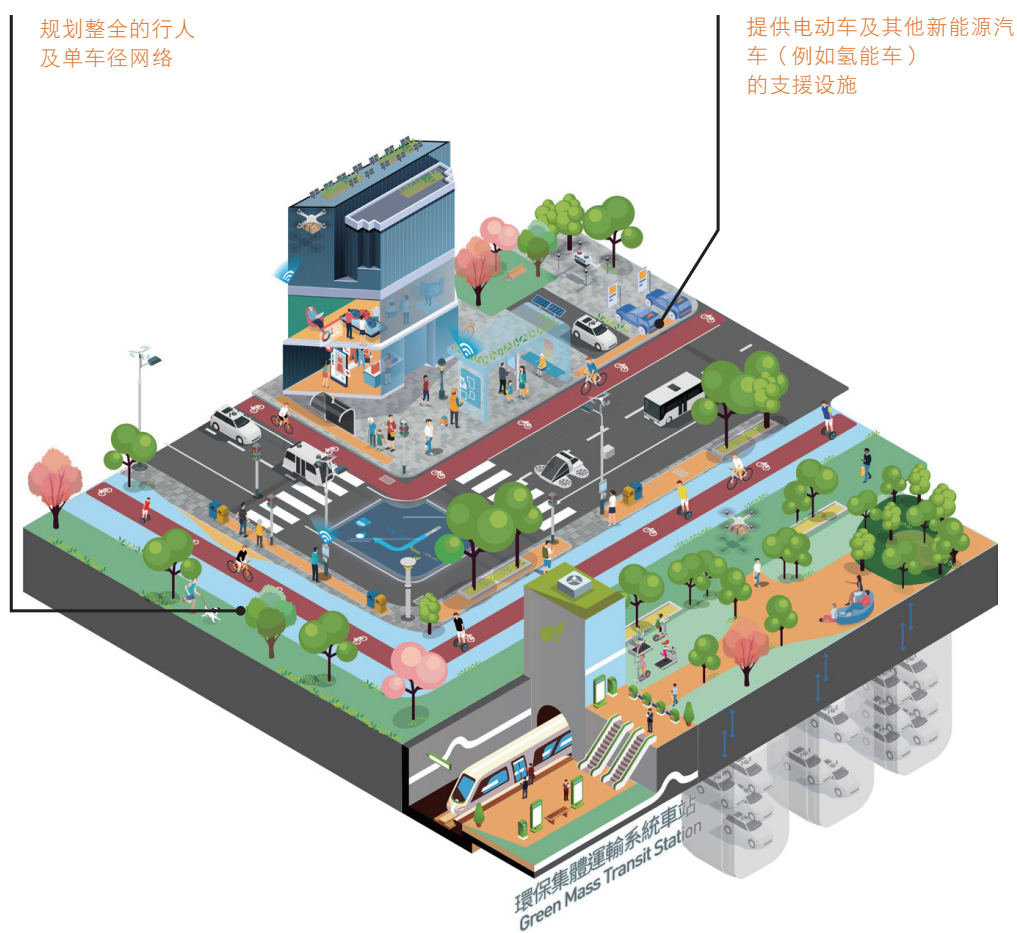
在基建系统方面，除区域供冷系统外，我们亦会尽量提升使用绿色／再生能源的比例。另外，我们会在北部都会区及交椅洲人工岛内融入「海绵城市」概念¹、设置先进厨余、污泥共厌氧消化设施、公用设施共同沟、再造水处理设施等，以尽量减少对资源的需求。此外，我们并会预留空间兴建废物回收设施和各种支持智慧城市发展的设施。



¹ 「海绵城市」是指城市有海绵一样的弹性。在雨天时能够吸水、蓄水、净水，需要时将蓄存的水「释放」并加以利用，提升城市生态系统功能和减少城市洪患的发生。

3. 智慧绿色出行

我们会在北部都会区及交椅洲人工岛内落实智慧绿色出行 – 使用绿色运输，以铁路为骨干，并提供完善的行人及单车径网络，以及规划无车 / 减少用车和行人优先使用区域。期望让居民可以多用步行或骑单车等健康出行模式，减少机动行程，鼓励低碳生活。除此以外，我们会采用绿色公共交通枢纽、电动车辆充电设施、绿色燃料站和其他新能源汽车（例如氢能车）的支援设施等。我们亦会预留空间支持不同形式的绿色运输和相关设施。



IV

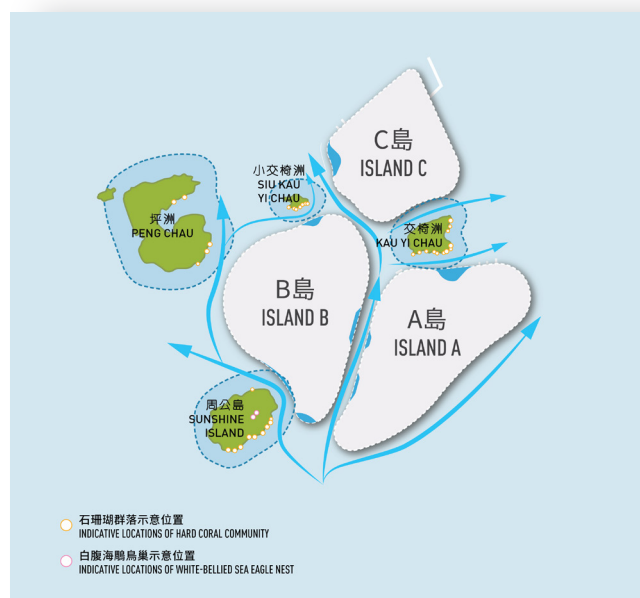
生态保育

自然环境及生物多样性对我们的健康和福祉十分重要。除了创造发展容量，我们亦要提升环境容量以达致可持续发展的策略规划方向，达致「发展与保育并存」。

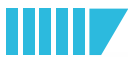
在北部都会区创造经济发展容量的同时亦会积极复修和保护具高生态价值的地区。政府现正就北部都会区建立湿地保育公园进行可行性研究，为北部都会区提升环境容量。

交椅洲人工岛的「三个岛屿」布局能配合周边环境，避开于周边岛屿沿岸具生态价值的石珊瑚群落，岛屿之间的「Y形水道」设计则能保持邻近水域的水流适度流动，有效应对填海对水质和生态造成的影响。人工岛上会规划一套完善的蓝绿网络，除了为岛上居住及工作的市民提供多样的康乐及运动机会外，亦同时创造多元化的动植物栖息地，提升

生物多样性。这些网络包括蓝绿走廊、逾 20 公里的易达海滨长廊、生态海岸线，以及不同的休憩用地。我们更计划利用「Y形水道」配合生态优化措施，包括在海床敷设人工鱼礁和在潮间带建造生态海岸线，以促进生物多样性。



人工岛设计主要考虑 - 水流、水质和生态



交椅洲人工岛
之间的水道模拟图



交椅洲人工岛未来生活社区
之间的蓝绿走廊模拟图



新田科技城模拟图

未来路向

我们会全力推进北部都会区建设。北部都会区内相关的规划及工程研究已正式展开，当中新田科技城勘查研究及新界北新市镇及文锦渡规划及工程研究已于二零二一年十月展开，而流浮山、尖鼻咀及白泥地区的土地用途检讨 - 可行性研究和马草垄地区发展可行性研究亦分别于二零二二年第3季及第4季展开。我们争取在二零二四年或之前为所有项目建议土地用途和发展方案。

交椅洲人工岛的《中部水域人工岛研究》正在进行中，预计于二零二四年年底完成。我们在二零二二年十二月已就交椅洲人工岛填海范围、土地用途、运输基建及融资选项提出初步建议并收集公众意见，并将在二零二三年年底前提交填海工程环境影响评估（环评）报告以开展环评程序。我们的目标是在二零二五年年底启动填海工程，并于二零三三年建成首批住宅发展供居民入伙。



新田科技城模拟图



交椅洲人工岛模拟图

专题

重塑香港公共空间

公共空间

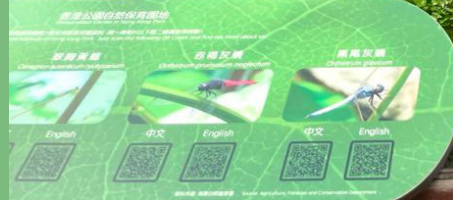
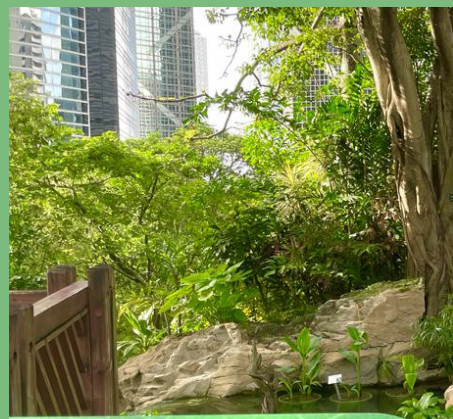


公共空间涵盖所有室外和室内、公众可达和可享用的空间，包括公园、游乐场、休憩处、平台、屋顶花园。而在公共空间网络中，休憩用地是其中不可或缺的一个重要组成部分，能为城市带来优质生活环境。

全港空间发展策略《香港 2030+》其中一个策略性目标是提升香港这个集约高密度城市的宜居度，当中建议改善休憩用地的质和量。为回应公众对享有更多休憩用地的期望，《香港 2030+》建议提高休憩用地的人均供应标准至每人不少于 3.5 平方米。

为实现上述规划愿景，规划署进行题为《重塑香港公共空间—可行性研究》顾问研究，以检视与香港的休憩用地规划相关的主要议题，包括了解休憩用地发展的趋势和公众期望，检视休憩用地的定义、分类、规划标准、计算方法及设计指引等。





公众对休憩用地的期望

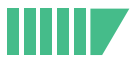
研究团队透过问卷调查、持分者访问及实地考察，发现受访者普遍对香港的休憩用地的整体供应、设计、质素、环境感到满意，除了支持和欢迎提供更多休憩用地让市民享用，受访者也重视休憩用地的质素。他们认为那些规模较少，但位处居所步行距离内的休憩用地在日常活动中起着重要作用，而景色更优美、绿化较多的大型休憩用地则最受市民欢迎。受访者亦指出提供更多的遮荫处、树木和座椅可以进一步提升休憩用地的质素。部分受访者认为当前的设计和管理限制了休憩用地的使用方式，他们期望在空间的设计及使用上能更灵活以创造一个包容性的环境，适应不同年龄组别和能力人士的需求，营造社区归属感。



休憩用地规划和设计的趋势

根据研究团队所做的文献研究及与国际专家进行的探讨，不少国际城市均会充分利用使用率低或过时的城市空间，通过改造行人路、道路改善及以创新理念²塑造短暂的休憩康乐空间及崭新的休憩用地。此外，私人发展项目的设计，亦趋向室内外交空间的整合，以丰富使用者的体验。其他发展趋势包括注重更灵活创新、具适应性和共融的设计，以促进不同能力和年龄的人士使用；鼓励公众参与设计和管理休憩用地，以加强集体拥有和归属感。这些休憩用地设计趋势展示了不同实施方式和营运机制。跨政府部门的协作，以及与私营机构间的合作，可增加提供优质休憩用地的新机会。

² 包括「机动城市主义」(Tactical Urbanism) 和「分时段空间共享方式」(Co-sharing of Time and Space) 等快见成效方案 (Quick-wins) 来积极改造空间。



研究的建议

把休憩用地重新定义

根据目前的《香港规划标准与准则》第四章，休憩用地提供休憩用地及康乐设施，供公众享用。

为更广泛阐述休憩用地的概念，同时反映现时休憩用地的多样性，我们建议更新休憩用地的定义，以弹性地包括一些广为公众人士使用，而非位处「休憩用地」用途地带内的户外公共休憩空间。拟议休憩用地的定义「一般指在现有或拟建发展区内使用者可易于到达享用，并具有康乐及美化市容价值的户外空间」。按照新的定义，休憩用地的涵义会更广阔，包括由政府、公共机构和私人机构所提供及管理的设施内的露天休憩空间，可供公众及有关使用者享用。



休憩空间网络示意图

供应标准

为落实《香港 2030+》中倡议提高城市宜居度的策略方向和回应公众期望，研究拟议把休憩用地的规划标准由现时的每 100,000 人提供不少于 20 公顷（即每人 2 平方米）提高至每 100,000 人提供不少于 35 公顷（即每人 3.5 平方米）。

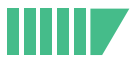


对于现时已发展的地区，虽然短期内未必能提供更多的休憩用地，我们期望可透过综合市区更新项目或公 / 私营机构的重建项目等逐步改善情况。研究亦积极鼓励在私人发展项目内提供附属休憩用地。



现有例子包括位于九龙湾一个商业项目的公众休憩空间（左）及于观塘综合发展项目内的公众休憩空间（右）





选址指引

休憩用地必须视为独立的土地用途处理，并应设于适当的地点以服务有关使用者。
在规划公众休憩用地时，我们建议以下选址准则：

1 可达性

邻舍休憩用地最好设于邻近住宅或工作场所 400 米的范围内（相等于约 10 分钟步行距离）。地区及区域休憩用地应设于面向街道、方便到达的地点，最好设于公共交通设施（包括铁路站和公共交通交汇处）400 米的范围

2 用地协调和协同效应

休憩用地必须与相邻土地用途及其四周用地协调。需留意一些会吸引大量访客的休憩用地，以及用地内的设施可能会影响到附近的居民，在选址时宜谨慎配置 / 设计来降低对邻近居民的影响。

3 善用未被利用的公共空间

应尽量推广美化和翻新未被利用的公共空间作为指定休憩用地。

例子：

- 1 透过于私人发展项目内提供公共休憩空间，实践可达性
- 2 体育场地可与游乐场及海滨长廊，产生协同效应
- 3 把未被利用的街巷营造成休憩用地



设计指引

此外，研究建议六大设计指引，以缔造可吸引遊人散步、逗留和享用的优质休憩空间：



地方营造及功能

应考虑休憩用地的环境、当区特色、使用者和使用特征，寻求机会发挥地方营造的效果，整体顾及相邻空间的用途和设计，以及加强协同和活力。休憩用地的设计应该灵活地带出动态和静态功能，并鼓励面向主要街道部分创造活力，与地面行人建立视觉联系。透过临时或分时段方式，公共康乐或社交活动的地方亦可塑造为休憩空间。

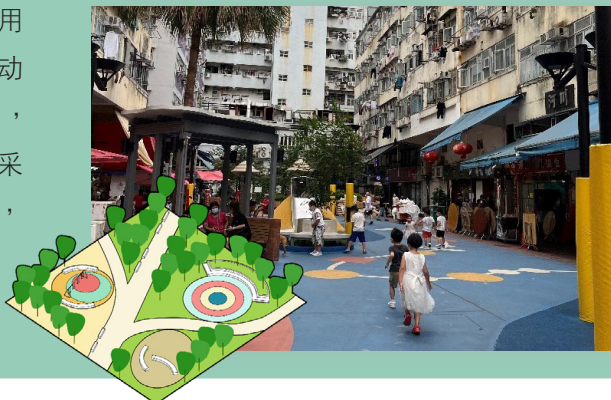
湾仔皇后大道东的口袋公共空间



游戏、灵活及动态设计

休憩用地的设计应迎合更灵活、更强适应性的用途，以创造更多可能性。设计上应考虑一系列动态游戏选项，提供多用途和随意的游戏空间设计，供不同年龄和能力的人士共享。同时，应考虑采用动态设计来鼓励健体活动以促进健康和福祉，例如在适当地方提供单车径、楼梯和坡道。

荃湾二陂坊游乐场



共融及跨代设计

在设计休憩用地的空间和设施类型时，应考虑不同年龄、种族和能力人士的需要和活动形式，以培养社区归属感。应鼓励在适当地方让不同使用者共享休憩空间。

屯门公园



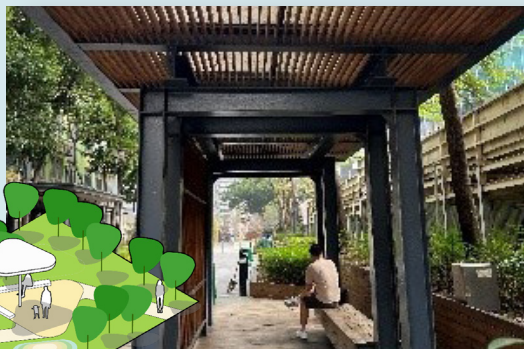


安全及舒适

应提供充足的照明、清晰划分和无障碍的通道、以及通用设计，并利用足够的保护装置来提高安全性。同时，应提供足够的遮荫、绿化及水体、座位，以及选择合适的颜色、材料和设施设计，提高舒适度。



九龙湾临福街休憩处

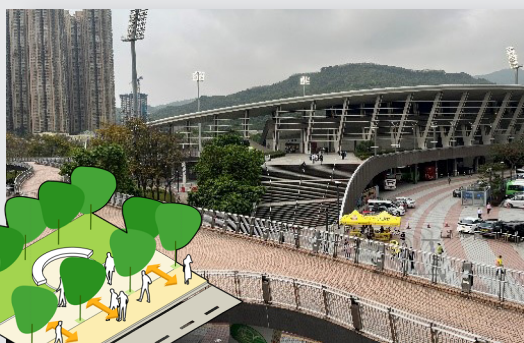


可达性及通透性

休憩用地应促进与相邻行人径 / 目的地之间的无缝连接，休憩用地和海滨长廊可尽量考虑使用无围栏的设计，从外观上增加视觉通透性，以增强可达性、步行性、互动和活力。此外，设计上可透过互相连接、安全、有趣和清晰的步行路线通往场内各处。开放的空间亦可促进空气和自然光的渗透。

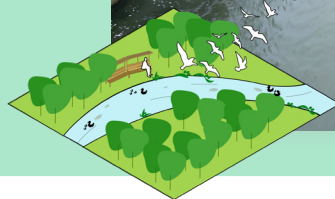


将军澳香港单车馆公园



绿化、智慧、亲自然及具抗御力的设计

应提供足够的绿化，尤其是种植树木和设置可进行活动的草坪。为响应可持续发展并适应气候变化，鼓励在设计过程中采用智能、亲自然和具气候抗御力的措施，例如康乐场地可同时用作防洪以及蓄水池和雨水花园。



具备排洪能力的启德河



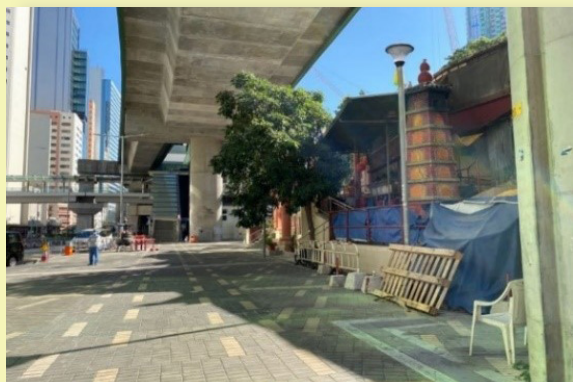
先导项目

研究物色数个具发展潜力的公共空间，并建议概念性设计，以阐述设计指引的应用。

I

黄竹坑公共空间

黄竹坑已转型为一个商业区并将有大型住宅落成，研究考虑到新增居住及就业人口对休憩空间的需求，并享有涌尾明渠活化的契机，因而物色了邻近黄竹坑港铁路站、毗连大王爷庙的公共空间具潜力进行美化。



先导项目的地盘毗连着大王爷庙，及有高架桥提供自然的遮蔽。



市民自发地摆放椅子供遊人休憩。

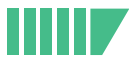
为展现研究建议的地方营造、灵活设计、舒适、可达性及通透性、亲自然及具抗御力等设计原则，研究团队建议的概念性设计，包括：设置特色栏杆、提供灵活的「街道家具」以及提供更多座位给遊人使用。透过与发展局跃动港岛南办事处及其他工务部门的紧密合作，研究团队的设计概念经已逐步实现。



利用中国龙作为高架桥立柱设计主题，与大王爷庙的周边氛围相呼应。



提供长椅供遊人于将活化的水体附近稍作休息。

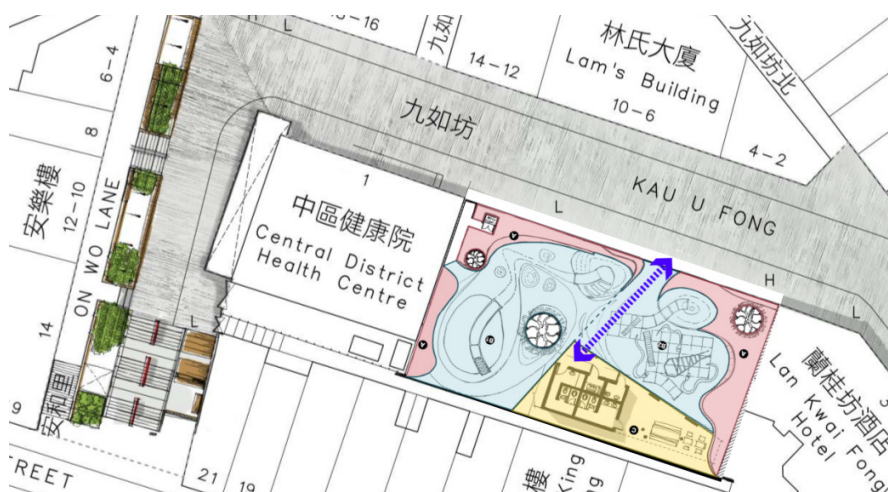


九如坊儿童游乐场

九如坊儿童游乐场以及九如坊及安和里的休憩用地，与附近的主要活动节点如元创方、嘉咸市集、新纪元广场公共空间及百子里公园等，组成中上环区一个重要的休憩用地网络。为呼应「新旧交融」的浓厚氛围，改造后的儿童游乐场拟成为充满活力的「城市游戏室」。主要的设计原则是回应地区特色并引入地方营造元素，采用共融和跨代的设计，以富适应性的设计，创造既具弹性亦兼顾安全性的用途来切合研究建议。

游乐场设计的目标是创造宜人和具吸引力的休憩用地，以供当区居民和其他行人玩乐、休憩、聚集和逗留。研究团队巧妙利用分区、颜色及物料来吸引注目，同时亦考虑到使用者安全。研究建议用不同高度的花盆及多样化的灌木园景，取代游乐场和街道的大部分围栏，以提高视觉质素和通透性，并沿着游乐场和九如坊南面步行径的座位，营造绿意背景。

建筑署会在详细设计阶段适当纳入此概念设计。



图示

- 拟议新园景区及特色花槽座椅
- 儿童游乐区
- 翻新的洗手间及有盖休憩处
- 主要视觉及行人走廊

九如坊 / 安和里及九如坊儿童游乐场先导项目概念设计图



九如坊儿童游乐场的现况



儿童游乐区初步设计的示意参考



九如坊 / 安和里

另一个先导项目包括九如坊及连接安和里和歌赋街的楼梯。

先导项目的愿景，是将沿着楼梯和毗邻安和里的临街商店缔造社交互动区域。研究建议沿楼梯增设特式栏杆，通过特别设计提供更宽阔的扶手和方便依靠的外形，让遊人间歇休息和聚集。沿安和里可设置木制台阶摆设盆栽，增加整体绿化。新设的木制梯级座位及屏风，可延伸至安和里的边缘，令街道两旁创造更佳的行人环境，提供新的社交聚脚点。同时建议将现有的行人路街灯和栏杆更换为复古设计，楼梯下的行人路护柱亦建议移除，加强休闲聚集的空间。

这个先导项目，将有赖民政事务总署及其他工务部门的协助落实。



图（一）



图（二）

根据实地考察及与相关部门合作得出以上初步设计

图（一）及图（二）：
安和里先导项目的现况及概念性设计



未来路向

是次研究与《香港 2030+》的愿景息息相关。研究的建议将为日后修订《香港规划标准与准则》第四章休憩用地部分提供基础。我们期望有关的研究结果可为相关政府部门及私人业界提供指引，继续携手为香港营造更宜居的环境。





展城馆 「继往创未来」 展览

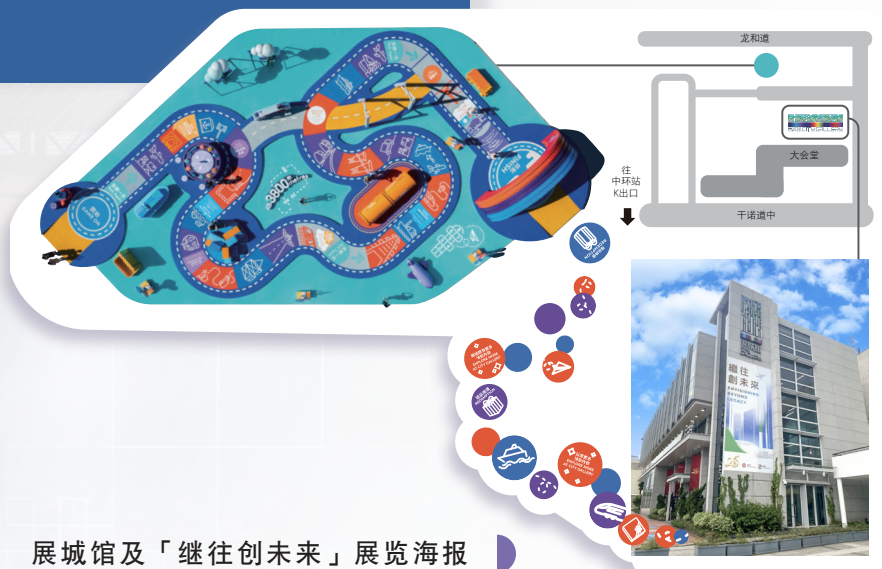
亮點項目

DEVELOPMENT
HIGHLIGHT

背景

发展局及规划署为庆祝回归二十五周年在展城馆合办了一个以「继往创未来」为主题的特备展览，于二零二二年七月初揭幕，为期约六个月。展览回顾香港过去 25 年在城市规划和基础建设方面取得的成果，同时展望香港未来的发展，以及推广香港作为一个宜居、具竞争力及可持续发展的「亚洲国际都会」的愿景。

从高空俯瞰户外展览，可以看见数字「25」，象征着香港特别行政区成立 25 周年。



展城馆及「继往创未来」展览海报

展览旨在加强市民对香港城市规划及基建发展的了解，引发大家对未来发展的思考和交流、集思广益，以及让广大市民体会到香港背靠祖国、面向世界的独特优势。展览从规划及基建发展方面说好香港故事；带出秉承过往的佳绩，凭着信心、希望，透过规划和基建发展的努力，为香港创出美好将来的讯息。

回顾与展望

设于地下的「回顾与展望」展区，利用 2 分钟的短片，带大家走进时光隧道，细数自 1997 年至今香港经历的大事。在 270 度广角视频空间及原创主题音乐的氛围下，将回忆化成前进的动力，凝聚信心，并把握香港的优势及融入国家发展大局的机遇，为香港的将来谱出希望及愿景。



「回顾与展望」展区

规划理念及创新科技的应用

我们透过创新、高科技及操作简易的展品，致力为参观者带来互动、身历其境，且富有教育意义的体验。在三楼多用途厅的「创建香港新未来」展区内，展品介绍香港的三大发展方向，透过提升宜居度及经济竞争力，迎接经济机遇和挑战，及创造容量达致可持续发展，以满足香港现时及未来社会、环境及经济的需要和期望。展品亦带出香港「两个都会区」的概念性空间框架，一方面建设北部都会区成为宜居宜业宜遊、以创科为经济引擎的都会区，另一方面在维港都会区构建第三个核心商业区。

利用全港首个大型 L 形互动 LED 装置，提供沉浸式的互动体验。

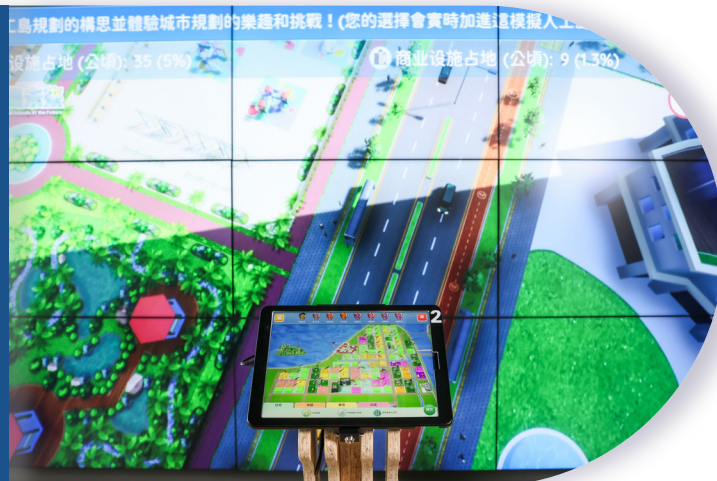


透过富有互动性的展品，我们把上述的规划理念及发展建议，变得更加容易理解。其中最为瞩目的展品是全港首个大型 L 形互动数码化香港地图，参观者可亲身探索全港交通基建网络及未来发展的「亮点项目」地理位置。当访客踏上 LED 互动地图上「亮点项目」的触发点，相关简介影片便会在 LED 幕墙上播放。



展品配备动态追踪感应器，只要踏上 LED 互动地图上「亮点项目」的触发点，相关简介影片便会在 LED 幕墙上播放。

我们把在交椅洲人工岛上建议的规划原则，如 15 分钟社区和生态海岸线展示予大众；而城市规划互动游戏让公众了解布局规划及其考量，同时提供了一个有效的平台，以智慧互动方式收集公众对未来人工岛上土地用途的意见。



「建岛未来」城市规划互动游戏

合作筹备

是次展览有赖 20 多个政策局、部门及机构参与和提供不同项目的资料，令展览内容更为丰富和全面。

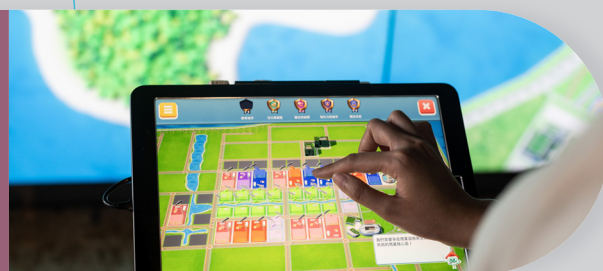
「三大发展方向」的一组互动屏幕内展示 40 多个民生、交通及基建项目，让大众感受政策局 / 部门 / 机构的努力。



LED 互动地图采用了地政总署提供的航空照片及相关部门提供现时及未来交通网络资料，市民可在平台上观看，一目了然。



与土木工程拓展署合作开发「建岛未来」城市规划互动游戏，让公众了解交椅洲人工岛布局规划及其考量。



户外展区

除了展城馆室内展览，我们亦利用在展城馆毗邻的爱丁堡广场，以香港作为「门廊」为设计概念打造了「大未来历棋」户外展区。透过巨型棋盘展示与海、陆、空三方面基建相关的有趣知识，配合大型实体模型装置和扩增实景游戏，吸引众多市民参与，让他们认识香港在发展交通基建方面的成就，以及香港与粤港澳大湾区及世界各地互联互通的优势。



「大未来历棋」户外展区



大型实体模型装置



扩增实景游戏



全民公众参与

我们积极主动在展览中贯彻共融的原则，方便身体有障碍的人士参观。设计展品特别装置前，我们先谘询持份者，为视障人士设计了触感图标和凸字，以及为轮椅使用者配备无障碍设施。

除了欢迎个人访客参观外，亦透过多种渠道带动公众参与，例如为区议员、专业机构、学校等举办导赏团及为公众筹办各式各样的活动和工作坊。



为视障人士设计了触感图标和凸字及语音导航，以及为轮椅使用者配备楼梯机

导赏团



区议会

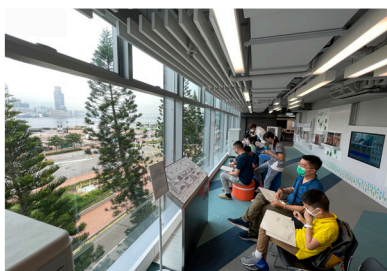


社区团体



专业 / 官方团体

活动和工作坊



海滨速写工作坊



光影乐游



中环筑迹导赏团

是次展览以创新、智慧、共融，及可持续发展的展品呈现香港未来规划，并透过不同方式邀请公众参与其中，促进了规划专业和公众之间在规划议题上的知识交流。展览共录得 264 000 参观人次，广泛获得约 600 则本地及海外媒体的报导，在社交媒体平台上的曝光次数达 130 万次和录得 174 000 次互动，证明了展览备受本地及海外各界关注，从而提升了香港的国际形象。



创新有趣的展品受到公众广泛欢迎

社会各界对展览一致好评，其创新的设计意念获国际奖项表彰。



Hong Kong & Bay Area Design Awards 2022 金奖及银奖



Shanghai Design Awards 2023 金奖及银奖和 GOV Design Awards 2023 两项银奖

A'Design Award 2022 金奖及银奖



香港规划师学会周年大奖 2022
- 推广香港规划荣誉奖



金点设计奖 2023



MUSE Design Awards 2022 两项金奖



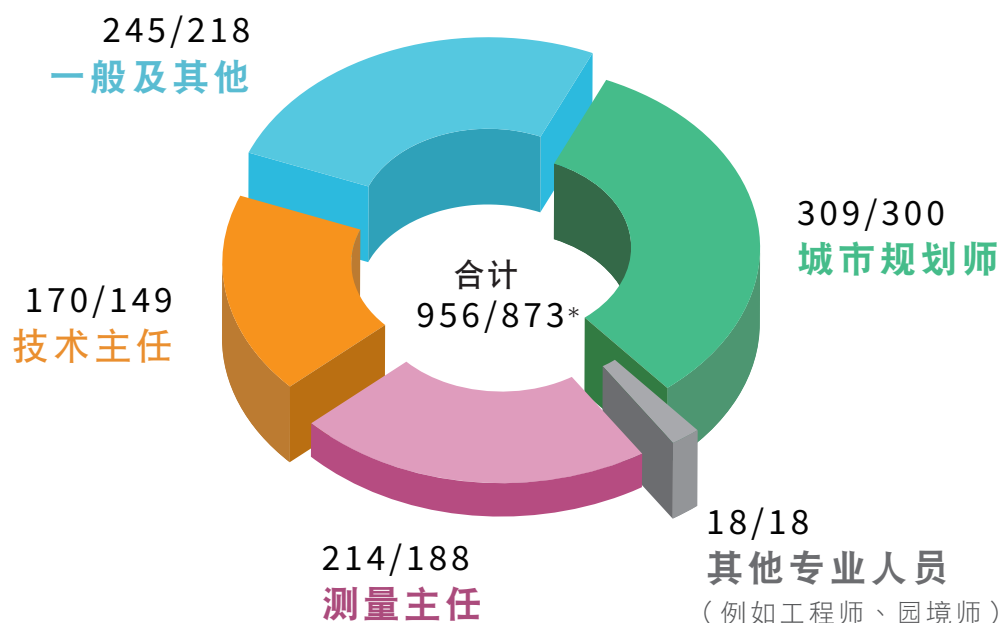
iF Design Award 2023 两奖项



FX International Interior Design Awards 2022 最终入围奖

关于规划署

本署在二零二二年十二月三十一日的组织图载于**附录一**。



人手编制 / 在职人数 *
包括放取退休前假期人数

主要职责

本署负责制订、监察及检讨市区和乡郊地区的规划政策和图则，以及执行与建设本港实体环境有关的工作，并处理所有涉及全港的长远发展策略和地区层面的土地用途规划、发展管制，以及执行规划管制。

本署亦为城市规划委员会（下称「城规会」）提供专业支援及秘书处服务，使城规会根据《城市规划条例》（下称「条例」）的规定，履行其法定规划职能。

市民大众如欲进一步了解城规会的工作详情，可浏览城规会的网站（网址为 <https://www.tpb.gov.hk>）。

规划制度

本署拟备全港发展策略和地区层面的各类法定和部门内部图则。在拟备这些图则时会参考《香港规划标准与准则》。

全港发展策略

制定全港发展策略旨在提供概括土地规划大纲，作为未来发展和进行策略性基础建设的指引，并为主要发展枢纽的规划和拟备地区图则提供基础。于二零二一年十月所公布《香港 2030+》，不但为未来的规划、土地及基建发展提出策略性空间规划框架，也塑造了香港跨越 2030 年都市和自然环境的轮廓。

法定图则

本署协助城规会，根据条例的规定拟备有法定效力的分区计划大纲图及发展审批地区图。这些法定图则的主要功能如下：

- 透过列明土地的准许用途及发展参数，以规管发展；
- 预留土地作各类用途的发展；以及
- 对新界乡郊违例发展采取执法行动及检控。

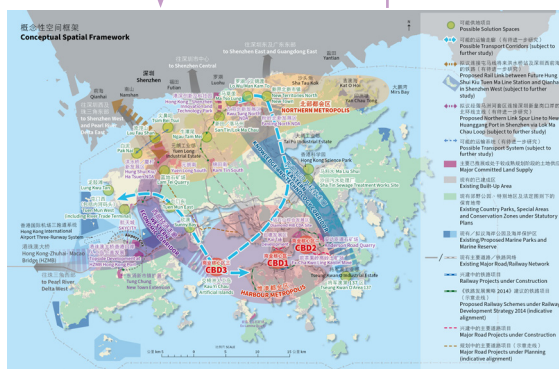
部门内部图则

部门内部图则以「发展大纲图」及「发展蓝图」形式，提供更详尽的规划参数。

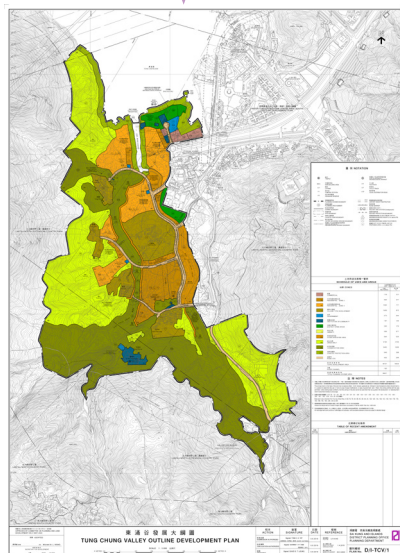
香港规划标准与准则

各决策局及部门会适时制订、检讨和修订相关的规划标准与准则，为城市发展的不同范畴提供指引及参考。本署会协助各个决策局及部门在这方面的工作编辑及发布《香港规划标准与准则》。

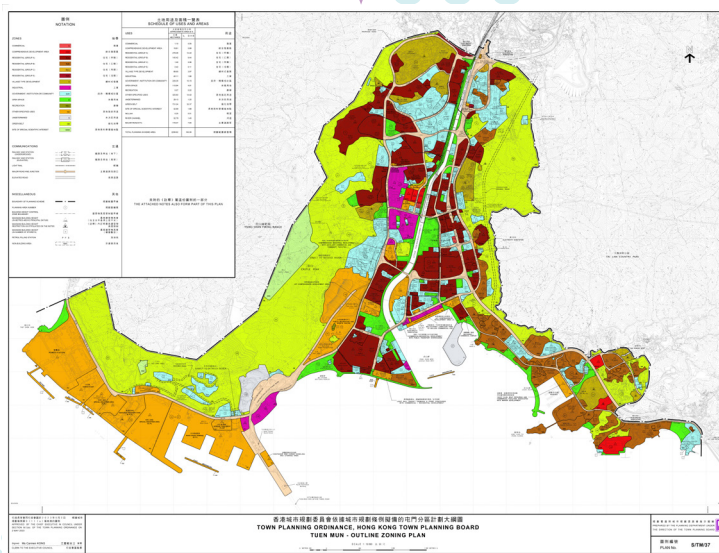
区域协调



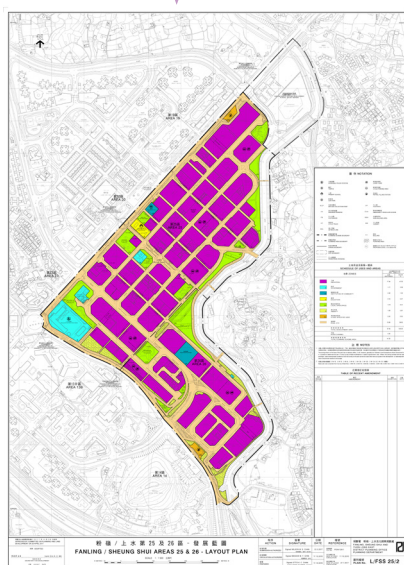
全港发展策略《香港 2030+》建议的概念性空间框架



发展大纲图



法定图则



详细蓝图



《香港规划标准与准则》

预留土地

本署透过拟备规划图则，预留合适土地作各类用途，在满足社会和经济需求之余，亦同时减低对环境的负面影响。



房屋用地



商业发展用地



政府、机构或社区设施用地

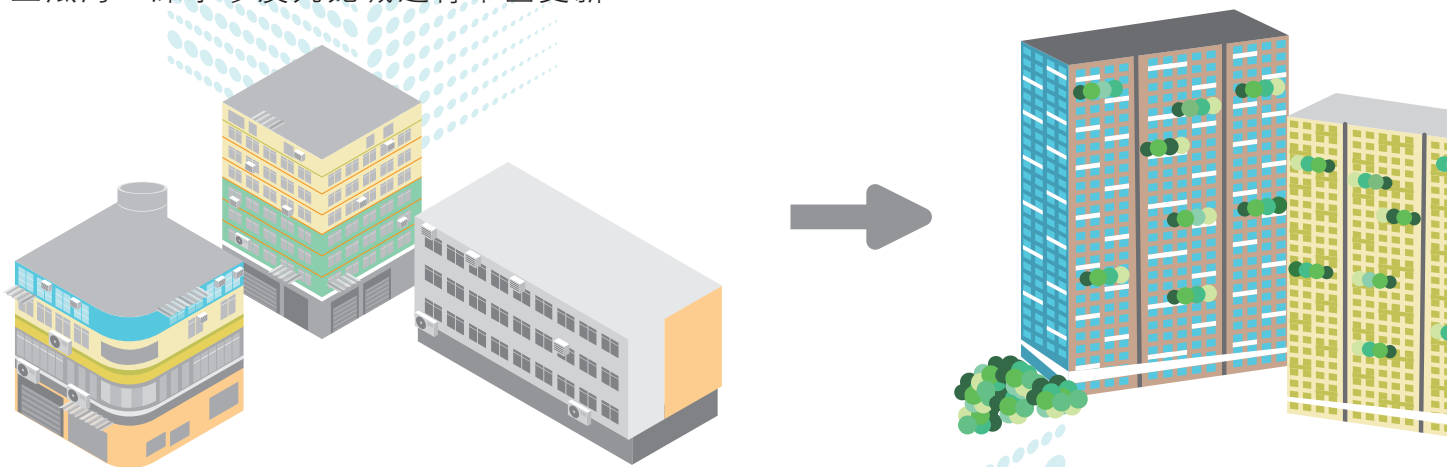


休憩用地

市区更新

本港楼宇日趋老化，残旧失修及缺乏基本设施的楼宇在部分市区与日俱增。本署一直与市区重建局（下称「市建局」）及相关持份者紧密合作，以回应市区老化的问题，并改善旧区的居住环境。

政府于二零一一年公布的新《市区重建策略》倡议「以人为本，地区为本，与民共议」。旧区已按此方针采取「规划主导」及「小区为本」的方式在油麻地、旺角、土瓜湾、深水埗及九龙城进行市区更新。



城市规划委员会于二零二二年共处理 3 份由市建局提交的发展计划，其中包括衙前围道 / 贾炳达道发展计划图、明伦街 / 马头角道发展计划图及土瓜湾道 / 马头角道发展计划图。



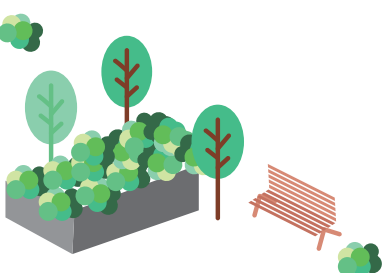
衙前围道 / 贾炳达道发展计划旨在透过非原址重建现有的政府、机构或社区设施，把现有的「政府、机构或社区」用地与毗邻地方规划作综合住宅发展，提供低密度零售设施及门户广场，以全面重新规划衙前围道 / 贾炳达道一带的土地用途。

衙前围道 / 贾炳达道发展计划地盘



明伦街 / 马头角道及土瓜湾道 / 马头角道发展计划亦会采取全面重新规划的方式，以更有效善用土地并为社区带来规划裨益。例如马头角沿海将会提供一条 20 米阔的海滨长廊，以连接启德发展区内的海滨，供公众享用。

明伦街 / 马头角道发展计划地盘



土瓜湾道 / 马头角道发展计划地盘



随着市建局完成了「油麻地及旺角地区规划研究」（下称「油旺研究」），本署继续与市建局紧密合作推展研究内的建议。就此，旺角分区计划大纲图已作修订，以推动区内的市区更新。本署亦着手落实拟议地积比率转移的应用，作为新的规划工具以鼓励私人重建。此外，借着「油旺研究」所得的经验，市建局已于二零二二年委托顾问开展深水埗及荃湾规划研究，以制订地区更新计划，而本署就上述研究一直向市建局提供规划方面的支持。

规划研究

在制订发展策略和规划标准，以及在拟备规划图则时，规划研究是不可或缺的一环。规划研究主要用作检视、分析和回应规划问题，以及制订规划愿景、意向或概念。同时，规划研究也作为制订和评审规划建议的基础。本署于二零二二年委聘顾问公司进行的主要研究载于**附录二**。

获得奖项

香港规划师学会 大湾区规划大奖 2022

· 大湾区卓越规划奖

香港 2030+：跨越 2030 年的规划远景与策略

· 新动力 新思维 策动可持续增长

《香港 2030+》不但为香港未来的规划、土地及基建发展提出策略性空间规划框架，也塑造了跨越 2030 年的都市和自然环境的轮廓。它考虑了全球大趋势、不断变化的本地情况和最新的国家和区域政策方针（包括国家《十四五规划纲要》及大湾区发展）。该策略以愿景带动和创造容量的方式进行整体策略性规划，强调提升宜居度、迎接经济机遇和挑战、创造容量以达致可持续发展三大相互联系的元素。另外，「两个都会区、两条发展走廊」的概念性空间框架使香港能更好融合国家发展大局。为巩固香港在大湾区国际竞争优势的策略性位置和重要角色，《香港 2030+》倡议促进香港与邻近城市之间的连系和功能整合。



香港城市设计学会 二零二二年大湾区城市设计大奖

- 计划 / 概念项目

促进健康生活的动态设计研究 - 可行性研究

「提升集约高密度城市的宜居度」是《香港2030+》的首要元素，其中一项策略方针是把香港打造成为一个健康活力的城市。《促进健康生活的动态设计研究》（《研究》）制定了一套建议性质的动态设计指引，促使业界在规划城市景观和建设环境时注入动态设计元素，使

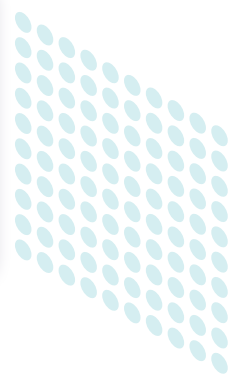
体能活动能融入日常生活中。期望指引可鼓励香港和大湾区的业界将「动态设计」融入规划建设环境，以促进市民健康和福祉，并提升城市的宜居度和可持续发展。



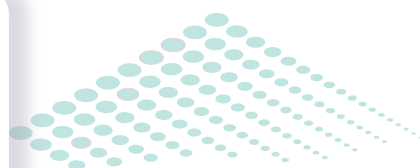
其他奖项

公务员事务局 二零二二年公务员优质服务奖励计划

卓越部门精进服务奖（小部门组别）优异奖



二零二二年申诉专员嘉许（个人奖）



展城馆

展城馆在向社区推广香港的城市规划、展示香港的规划和基建发展，以及为规划及发展相关的专业人士提供意见交流平台等方面，均担当重要角色。

参观人次

虽然受新型冠状病毒疫情的影响，展城馆于二零二二年开放约八个月的期间，参观人次仍然达到 325 926。

节目及活动

为庆祝香港特别行政区成立二十五周年，发展局与规划署于二零二二年七月六日至二零二三年一月二日期间，于展城馆举办了一个名为「继往创未来」的规划与基建展览，详情请参阅本年报 43-50 页。

「继往创未来」展览



开幕典礼



室内展区



户外展区

此外，展城馆与不同政府部门及专业团体合作，举办了其他展览暨研讨会，如：「香港规划师学会社区规划体验馆」网上展览、「大屿山保育基金」展览及「深港联合治理深圳河四十周年」展览等。

「大屿山保育基金」展览



「香港规划师学会社区规划体验馆」网上展览



「深港联合治理深圳河四十周年」展览



相片来源：渠务署

我们为不同团体提供导赏服务，包括区议会议员、谘询及法定机构、专业学会、学校、社区中心、长者中心、非政府组织、残疾人士及本地遊旅行团，介绍香港城市规划历史，以及未来规划和基建发展。

导赏团



我们亦于展城馆举办座谈会，提供平台让公众及专业人士交流意见，主题包括有与香港规划师学会合办的「智慧科技推动可持续智慧城市」；与土木工程拓展署合办的「新界单车径网络 - 最后的缺环」，及与教育局合办的高中地理课程知识增益系列：「香港近年城市发展」。

网上座谈会



我们更举办了多项适合一家大小参加的活动，包括「寻宝游戏」、灯笼制作及乐高®工作坊，以庆祝展城馆开幕十周年，让市民既参与活动，亦参观展城馆的常设展品及特备展览。

展城馆十周年「寻宝游戏」



灯笼制作工作坊



乐高®工作坊



展城馆继续每月定期为市民提供工作坊，主题包括海岸及山脊线剪影、理想公园和触感绘画等。外展活动方面，我们参观了水务署的「前深水埗配水库」。

展城馆工作坊



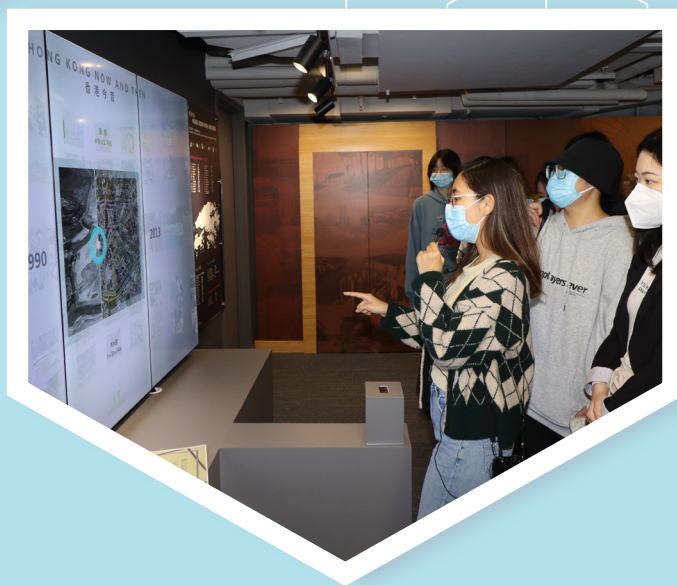
前深水埗配水库导赏团



社区参与

展城馆为年轻一代提供社区参与的平台。我们继续与香港青年协会合作，让「香港青年大使计划」的学员于周末及公众假期于展城馆为参观人士提供导赏服务。我们亦继续举办展城馆学生大使计划，招收及培训香港大学城市规划理学硕士课程学生，让他们担任学生大使，向访客介绍展品及参与筹办工作坊。

学生大使计划



透过社交媒体加强与市民的沟通

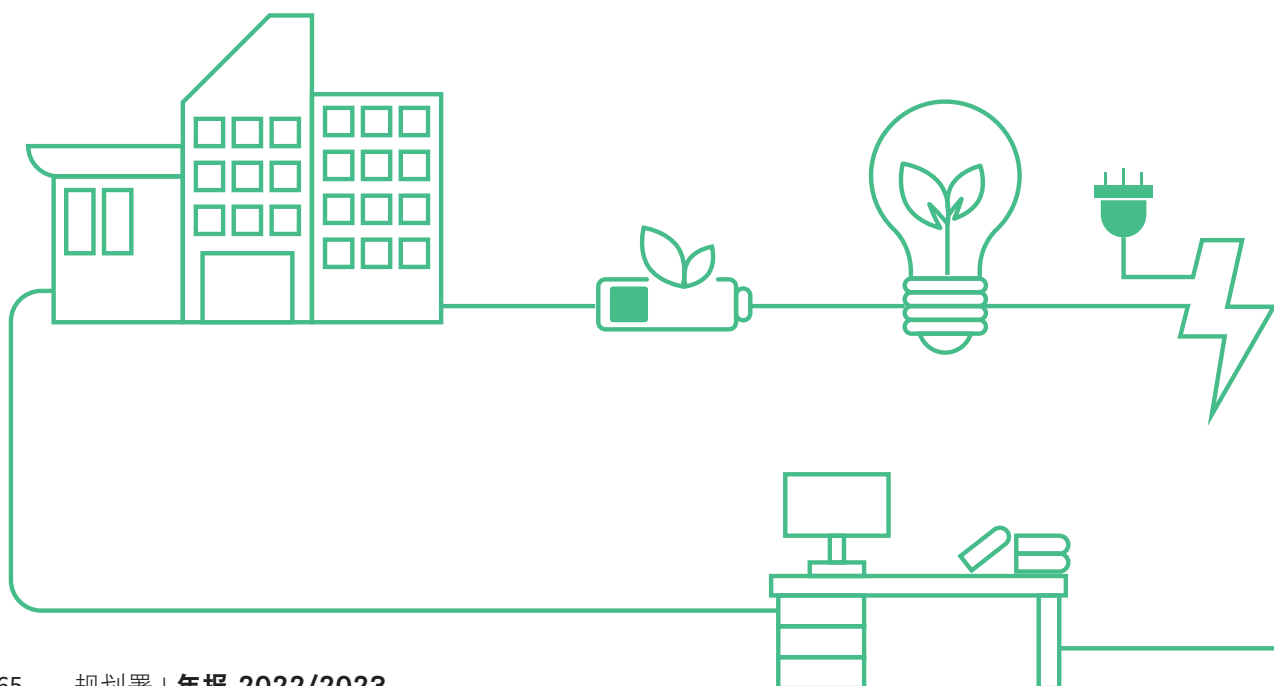
我们鼓励市民浏览展城馆网站及社交媒体平台，以获取最新资讯及展览 / 活动安排。至二零二二年底，展城馆的 Facebook 专页触及人数达 471 502。此外，我们亦透过 Instagram 专页推广展城馆的节目及活动。我们会继续透过社交媒体加强与市民的联系。

环保工作方面

环保政策

我们承诺通过制订规划政策和标准、拟备和实施规划图则，以及在部门推行办公室环保措施，以促进环境的可持续发展，为香港市民缔造更美好的环境。为了维持我们在环保工作方面的良好表现，我们采取以下环保措施：

- 充分考虑所有规划工作对环境造成的影响；
- 协助建设优质生活环境和保护自然环境，并鼓励进行达至环境效益的发展；
- 执行《城市规划条例》的规定，取缔对环境造成不良影响的违例发展；
- 遵守有关保护环境的条例的规定；
- 加深公众对环境可持续性的认识；
- 缔造整洁、健康和安全的办公室环境，推广和推行环保内务管理措施，并通过培训和宣传，加强员工的环保意识；以及
- 定期检讨部门的规划工作和办公室实务涉及的环境问题和对环境造成的影响，并逐步扩大部门的环境管理系统。



环境管理机制

本署应用环境管理机制，务求在规划、实施和监察部门的环保措施和计划方面，互相配合得宜。

规划署管理委员会

- 就部门的环保政策提供指示。

环境管理委员会

- 通过检讨部门的环保政策以供规划署管理委员会审批，以及检讨、实施和监察部门的环保行动（包括环境质素指标、目标和计划），协助逐步扩大部门的环境管理机制；
- 监察部门就其工作和办公室运作而采取的环保行动的表现，并进行管理检讨；
- 就部门人员的环保意识和习惯评估培训需求和提供意见；
- 就部门的环保工作表现拟备报告；以及
- 监督部门的环保内务管理委员会的工作。

环境内务管理委员会

- 在部门内推出不同的环保内务管理措施，并监督有关措施的实施情况；以及
- 发布由环境管理委员会提供的环保资讯。

环保内务管理措施

本署的环保内务管理委员会（下称「委员会」）继续致力推广和引进新的办公室环保措施及加强员工的环保意识。

本署一直密切监察耗纸量需求，并提醒各同事注意环保，尽量减少纸张用量。二零二二年本署在纸张用量方面的办公室环保管理工作如下：

- 二零二二年的耗纸量较二零二一年减少 9%。

其他环保措施包括：

- 以折价贴换方式处置 329 个旧碳粉盒；
- 收集 9 523 公斤纸张，以供循环再造。于办公室增设环保回收箱，收集铝罐和胶樽；
- 定期以指引提醒员工为环保缘故，避免选择鱼翅和其他濒危物种作为公务宴会或职员联谊活动菜式；以及
- 上载政府及本署表格的数码档案至内联网，方便员工下载使用。

与保育有关的用途地带

土地缺乏加上发展压力与日俱增，令我们的天然环境备受威胁。透过在规划图则上指定用途地带，有助避免具保育价值的地区出现不当的发展，从而保护我们的天然环境。截止二零二二年底，约有 12 016 公顷土地（或法定规划图则涵盖的土地约 20%）坐落在相关法定图则上被划为保育地带的范围内，包括「自然保育区」、「具特殊科学价值地点」、「郊野公园」、「海岸保护区」，以及「其他指定用途」注明「综合发展包括湿地修复区」、「综合发展及湿地改善区」、「综合发展及湿地保护区」和「保育暨康乐」。

就违例发展执行规划管制

违例发展不单会导致新界乡郊的环境质素下降，并会对区内居民造成滋扰。引致的问题如水浸、环境污染、交通挤塞等会危及公众安全。为协助防止乡郊环境进一步恶化，本署有必要对违例发展采取执行管制和检控行动（请参阅**附录三**有关在二零二二年所进行的执行管制及检控工作）。为提高公众对在新界乡郊地区的违例发展所采取的执行管制和检控行动的意识，及让公众了解有关工作，本署定期透过本署网站发布资讯及宣传资料。

这些有关规划管制方面的资料，包括检控行动的资料，有助加深公众对违例发展的认识及提高阻吓力。



使用无人机作实地视察

电脑辅助可持续发展评审工具

政府制作了一套名为「电脑辅助可持续发展评审工具」的电脑化决策支援系统，以便协助评估各项重要的策略性政策和工程计划对可持续发展的影响。这套评审工具可就各项政策或工程计划对不同界别的影响提供资料，以供决策者参考。本署亦有采用该套工具，就那些可能会对本港经济、社会和环境状况带来重大或长远影响的规划图则和重要规划研究进行可持续发展评估。在二零二二年，共有 29 个项目应用「电脑辅助可持续发展评审工具」进行可持续发展评估。

社会工作方面

本署已推行多项计划和措施，向市民推广可持续发展的概念，并鼓励他们参与城市规划事务。我们亦致力为员工提供安全健康及良好的工作环境，并给予员工个人发展的机会，以应付日后的挑战。

公众参与

本署与土木工程拓展署于二零二一年六月共同开展中部水域人工岛研究，并于二零二三年一月至三月就交椅洲人工岛项目的初步建议，包括填海范围、概括土地用途、策略性运输基建及可能融资选项，进行公众参与活动。研究团队在十个地点举办固定及巡回展览、与不同的持份者（包括相关谘询及法定组织、专业学会、区议会及商界）举办 30 多场简介会，以及到访香港大学和香港中文大学进行学术交流。为体现民间参与规划，研究团队亦与六个专业学会成立了「交椅洲人工岛规划及设计专责小组」，以进一步深化与议题相关的规划和设计意见。

在二零二二年三月至七月期间，本署就「重塑香港公共空间—可行性研究」与专业学会、规划谘询组织、持份者团体、区议会及分区委员会、当地居民等进行了九次会议，以收集他们就休憩用地规划标准与设计指引，及 / 或先导项目的意见。于三月举办的知识分享会，亦吸引了 153 名公众人士参加以认识更多有关海外及本地休憩用地规划的范例项目。



规划署外展计划

二零二二至二三年度的外展计划配合新一个学年在九月开始。在探访学校时，我们以「规划宜居健康的城市」为主题，向学生展示涵盖最新规划议题及规划建议的展板，并向校方提供资料册。我们亦为中学举办讲座，校方可从多个讲题中拣选一个，内容均环绕香港的城市规划。至于到访小学方面，我们为学生就城市规划举办简短的讲座和模型工作坊。

我们在商场和政府合署举办巡回展览，让公众有更多机会认识本署及我们的工作。另外，我们亦利用流动展览中心在屋邨举行流动展览。

尽管新型冠状病毒疫情，我们仍然在二零二二至二三学年对 54 所大学、中小学及幼稚园进行了探访 / 分享，并在 8 个场地举行展览。



在商场举办巡回展览



在学校设置流动展览中心

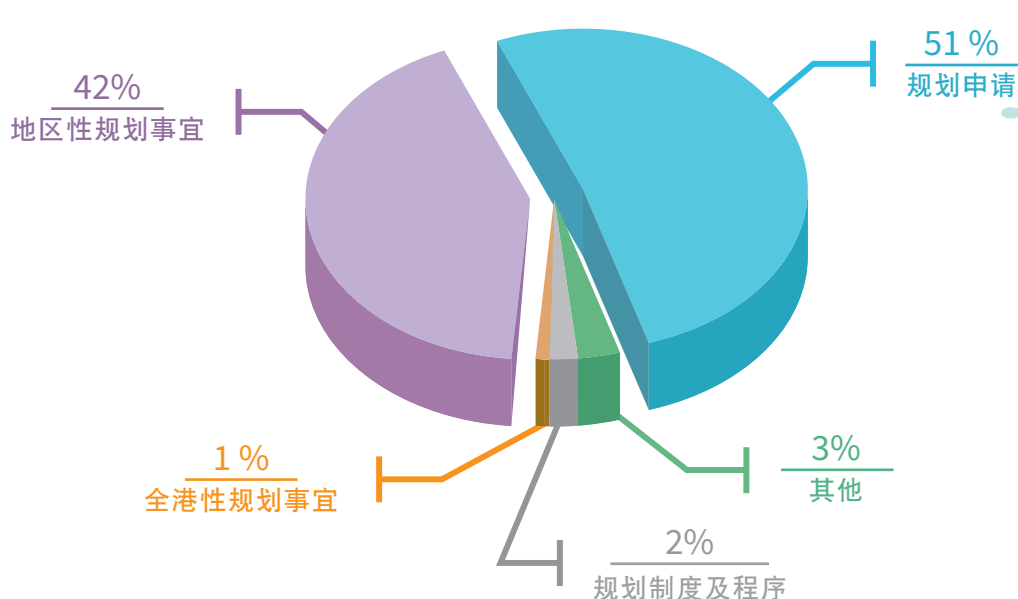


到访小学

规划资料查询

二零二二年，本署合共处理了 7 586 宗透过电话或当面提出的口头查询、869 宗简单的书面查询，以及 1 525 宗属于复杂的书面查询。我们亦处理了 19 宗根据《公开资料守则》提出索取资料的申请，并回复了 931 宗传媒查询。所有已处理的查询均符合本署服务承诺所订定的承诺目标。公众就这些规划资料提出的查询所涉事项的分类如下：

规划资料查询事项分类 - 2022



二零二二年公众就规划署事宜提出的查询

博览

在二零二二年，本署参加了香港贸易发展局教育及职业博览 2022 和国际环保博览 2022。

规划署网页

本署的网页 (<https://www.pland.gov.hk>) 上载了许多有用的资料，并在二零二二年达到 26 185 336 次点击率。



香港贸易发展局教育及职业博览 2022

「关爱队」到深水埗元州邨探访长者

规划署「关爱队」义工同事不时在公余时间服务社区，向市民传递爱与关怀。二零二二年十一月二十日为「长者日」，规划署署长联同 30 位「关爱队」义工同事于十一月十九日与香港基督教服务处元州长者邻舍中心合作，到深水埗元州邨探访长者及送上物资，以表达对长者和照顾者的关爱，祝福他们「长者日」快乐。



规划署署长率领「关爱队」到深水埗元州邨探访长者



义工同事包装礼物包，预备送给长者



署长及副署长与长者倾谈近况

齐心抗疫

规划署在二零二二年继续上下一心全力抗疫，包括在八月及十月参与了分别在马鞍山及柴湾的强制检测执法行动。本署职员于大厦出入口查核受检人士的检测证明，以确认他们有否根据强制检测公告的要求进行检测。



本署职员参与强制检测执法行动

部门员工

员工的培训

二零二二年，本署透过以下活动，扩阔员工的接触层面，让他们能够取得最新的规划资讯和全球的规划发展趋势：

- 1 989 人次参加 104 个本署举办与工作有关的课程及研讨会；
- 1 185 人次参加公务员学院及其他政府决策局 / 部门举办的课程及研讨会；
- 81 人次参加 19 个公务员学院及其他政府决策局 / 部门举办与职安健有关的课程及研讨会；
- 89 人次参加 10 个本地会议；以及
- 21 人次参加 5 个以网上形式举行的海外会议 / 研讨会（包括 REAL CORP 2022、buildingSMART 国际峰会 2022、Walk21 国际会议、全球智慧城市大会 2022 及世界隧道大会 2022），及 1 次到访英国的联合部门公职访问。

员工关系和福利

我们透过下列渠道与员工保持紧密联系：

- 设有部门协商委员会，由 26 个职系的代表组成，定期举行会议，为职管双方提供沟通的途径；
- 与各员工协会代表举行会议，商讨备受员工关注的事宜；以及
- 出版员工通讯《规划之声》，报道部门的工作成果、消息和员工意见。



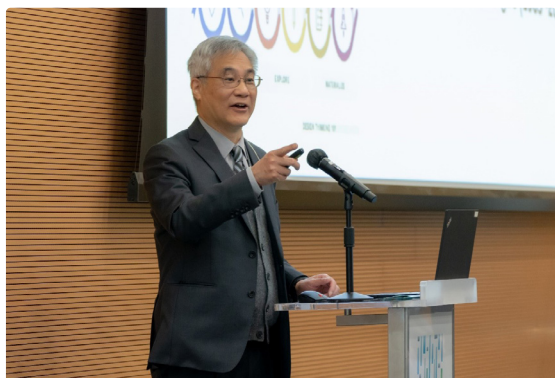
《规划之声》



规划署研讨会

规划署研讨会于二零二三年二月十六日在展城馆举行，有大约 240 位同事参与。三位演讲嘉宾，包括前规划署署长凌嘉勤教授、环境及生态局首席助理秘书长（空气质素政策）梁启明博士及PricewaterhouseCoopers 合伙人陈国辉先生，与同事分享经验，包括鼓励规划师发挥创意和创新、引领香港达到碳中和的路线图，以及香港发展创意产业的独特见解。而由资深城市规划师谭小莹女士担任研讨会的主持人，亦令研讨会的讨论变得更有趣和引人深思。演讲嘉宾的启发性分享加上丰富的讨论，开启了规划师们的思维及知识。

研讨会的演讲嘉宾及主持人



前规划署署长
凌嘉勤教授



环境及生态局首席助理秘书长
（空气质素政策）梁启明博士



PricewaterhouseCoopers 合伙人
陈国辉先生



资深城市规划师
谭小莹女士

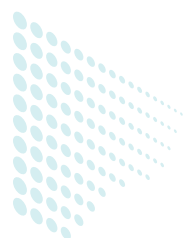
「同心展关怀」标志

本署获香港社会服务联会颁发 10 年 Plus 「同心展关怀」标志（二零二二至二三年度），以表扬本署过去对关怀社群、关心员工及爱护环境的承担。



「共融机构」标志

本署持续参与《有能者・聘之约章》计划，并实施推动残疾人士就业的措施。



推动残疾人士就业

二零二二年，本署共聘用了 16 位残疾人士。本署会继续提供平等的就业机会予残疾人士，以助他们融入社会。

「精神健康友善机构」

本署自二零二零年起参与由卫生署、劳工处及职业安全健康局合作推行的《精神健康职场约章》（下称《约章》）。《约章》旨在于职场推广心理健康，包括建设一个互相尊重和正面的工作环境、推广积极聆听和沟通，鼓励求助，并促进对精神困扰的及早识别和及时处理。《约章》的目标是为有精神困扰的同事创造一个包容及友善的工作环境。通过签署《约章》，我们立志重视并承诺推动一个精神健康友善的工作环境。本署在上述领域的表现更获《约章》主办方确认为「精神健康友善机构」。



社区服务 / 活动

年内，本署参与了一连串在社区服务 / 活动。

主办机构	活动
香港公益金	公益行善「折」食日
	绿色低碳日
	公益爱牙日
	公益金便服日

规划署首长们送上祝福



员工激励计划

(i) 长期优良服务奖励计划

二零二二年，本署分别向 6 位、25 位及 6 位员工颁发二十年长期优良服务奖状、三十年长期优良服务奖状，及四十年长期优良服务奖状，以表扬他们多年来的优良服务。

(ii) 嘉许计划

二零二二年，本署向 6 位员工颁发嘉许信，表扬他们优秀的工作表现。



经济工作方面

全港规划

本署进行了全港规划和规划研究，为香港的长远发展提供指引和路向。

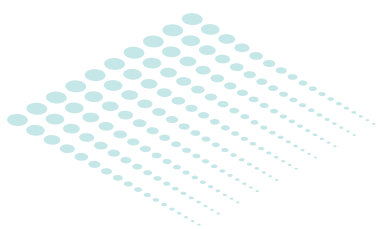
我们已完成《二零二零年全港工业用地分区研究》，检视了私人工业大厦的使用情况，并作出包括改划等建议，以满足不断转变的需要。同时，对于教育局已确认无需再作学校用途的空置校舍，我们继续进行了年度检视，检讨其长远用途。

最新一轮的跨界旅运统计调查于二零二一年进行，借以掌握最新的跨界旅运交通情况。该统计调查已于二零二二年完成。

地区规划

在地区层面，本署进行地区规划工作，包括执行各项法定的城市规划职能，以制定合理的土地用途模式，从而推动和指引全港不同地区的发展。

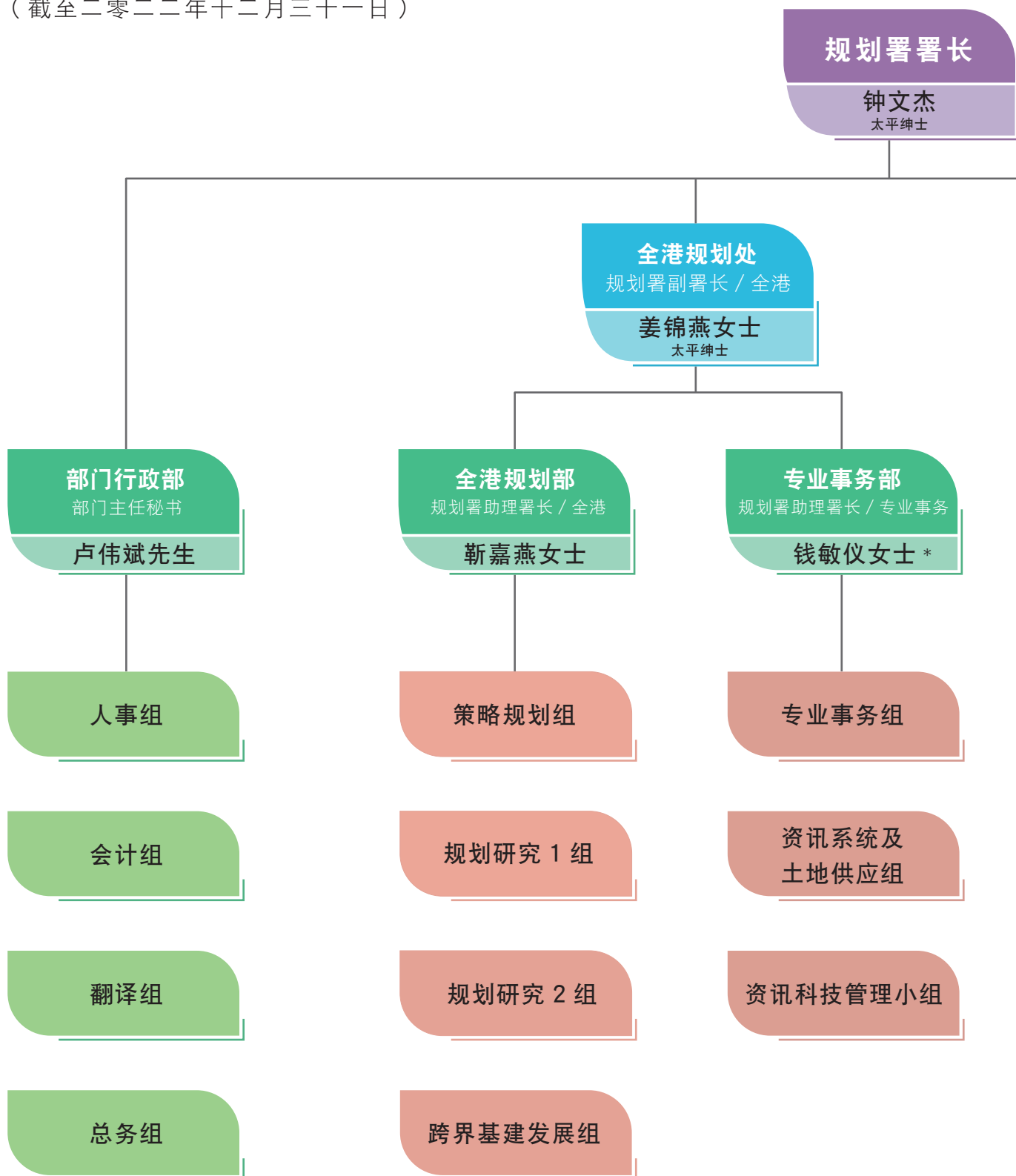
本署亦担任城市规划委员会（下称「城规会」）的执行机构，负责拟备法定图则，处理就法定草图所提交的申述、意见及进一步申述，以及处理发展相关的规划申请。在二零二二年，本署处理了 71 份已呈交城规会或在宪报公布的法定图则，包括 35 份涉及把土地划作 / 改划作住宅用途的分区计划大纲图。在二零二二年，本署亦处理了 9 020 份申述、意见及进一步申述。此外，本署于二零二二年处理了 1 142 宗规划许可申请、59 宗修订法定图则的申请、以及 1 809 宗修订已核准计划的申请。上述发展建议落成后，将有助促进香港的发展。



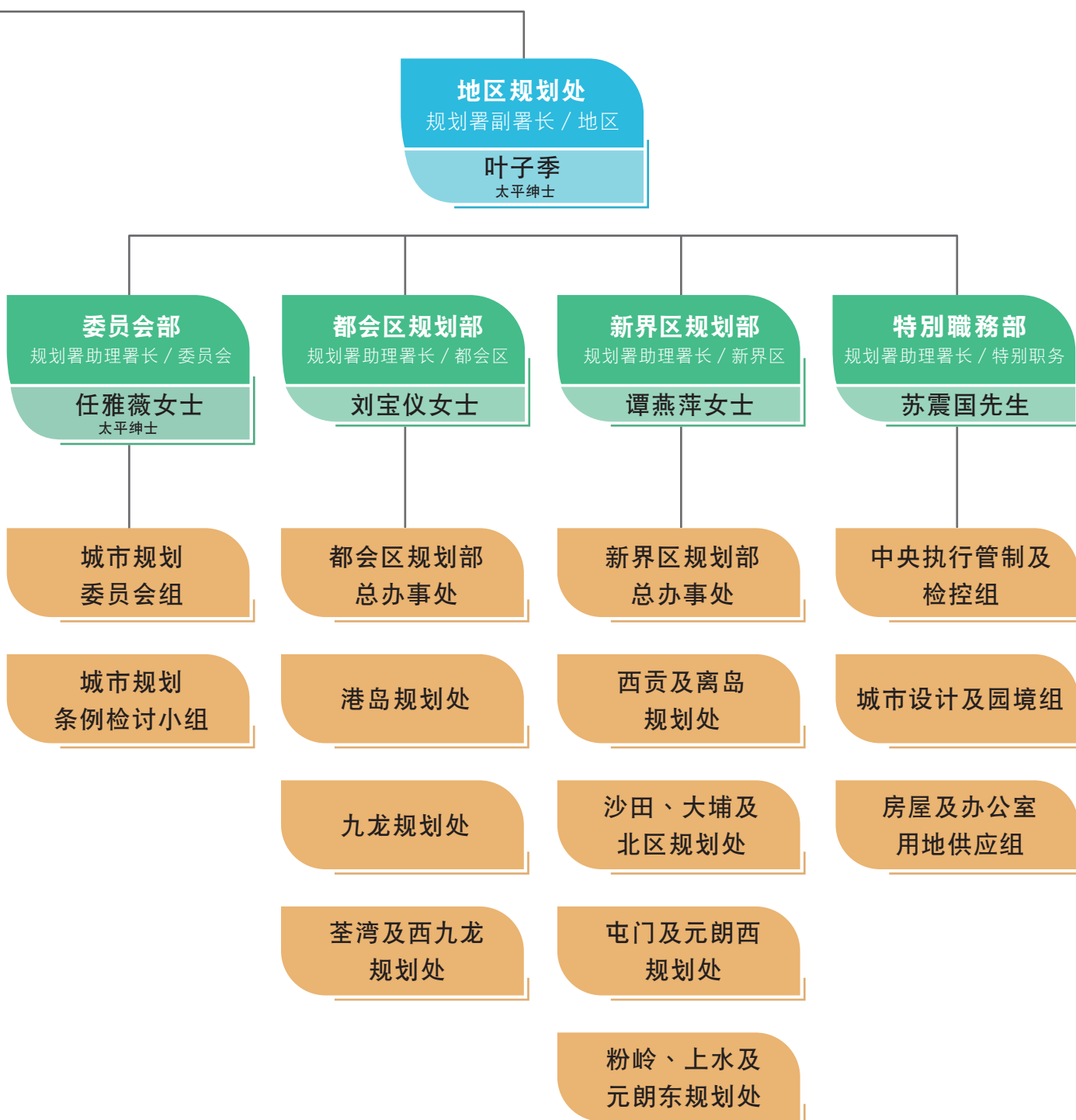
附录一

规划署组织大纲图

(截至二零二二年十二月三十一日)



部门投诉主任*



二零二二年规划署进行中的主要顾问研究



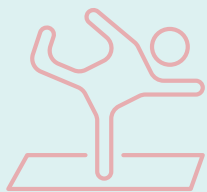
洪水桥／厦村新发展区未来市中心及地区商业中心的城市及绿色设计研究
- 可行性研究



流浮山、尖鼻咀及白泥地区的土地用途检讨 - 可行性研究



新界北第一期发展研究
- 新田／落马洲发展枢纽之可行性研究



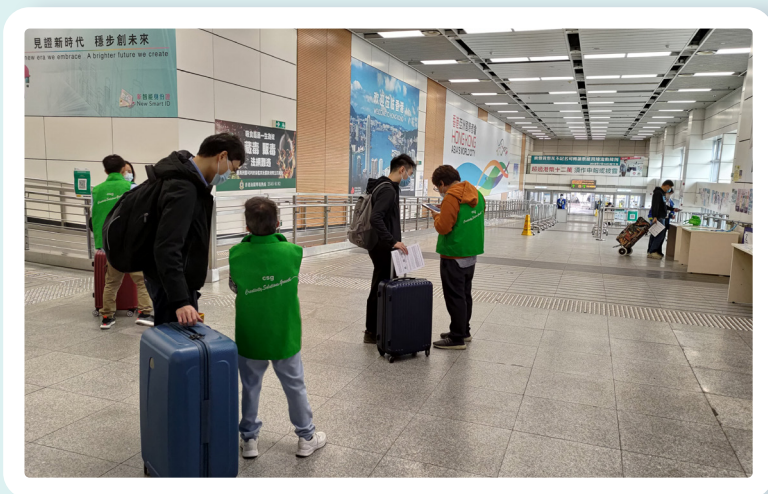
促进健康生活的动态设计研究
- 可行性研究



优化跨界运输模型 - 可行性研究



重塑香港公共空间 - 可行性研究



二零二一年跨界旅运统计调查



中部水域人工岛研究



牛潭尾地区的土地用途检讨
- 可行性研究



新界北余下阶段发展
- 新界北新市镇及文锦渡的规划及工程研究



新界北第一阶段发展
- 新田 / 落马洲发展枢纽 - 勘察研究

附录三

二零二二年执行管制及检控行动的统计数字

二零二二年，本署中央执行管制及检控组共调查了 1 885 宗在新界乡郊地区涉嫌违例发展的个案，其中有 351 宗被确定为违例发展。经本署采取执行管制及检控行动后，有 291 宗违例发展（涵盖约 63 公顷土地）已中止。此外，共有 32 宗违例发展（涵盖约 8 公顷土地）其后透过规划申请制度取得规划许可（表 1）。

表 1 二零二二年在各地区经采取执行管制行动后已中止进行违例发展的个案数目或取得规划许可的个案数目

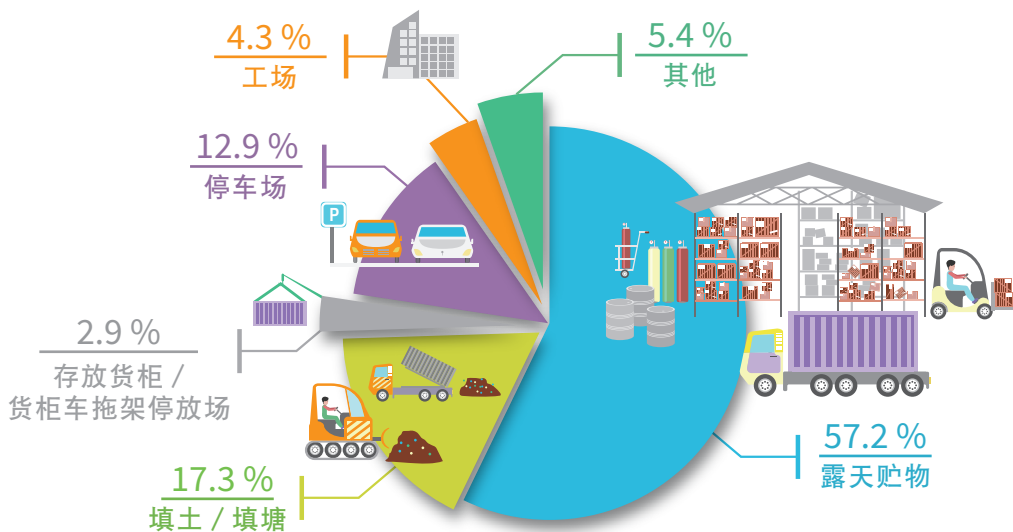
地区	已中止的个案数目 (公顷)	取得规划许可的个案数目 (公顷)
新界西北	164 (32.75)	23 (6.56)
新界东北	106 (24.9)	8 (0.98)
西贡	16 (4.82)	1 (0.15)
离岛	5 (0.16)	---
总数	291 (62.63)	32 (7.69)

二零二二年，本署对 722 项违例发展采取执行管制行动。**表 2** 载列这些违例发展（包括所涉土地面积）的地区分布情况及种类，而**图 1** 则显示各类违例发展的百分比。

表 2 二零二二年在各地区对违例发展采取执行管制行动的个案数目（包括所涉土地面积）和种类

地区	储物用途 (公顷)	填土 / 填塘 (公顷)	存放货柜 / 货柜车拖架 停放场 (公顷)	停车场 (公顷)	工场 (公顷)	其他 (公顷)	总数 (公顷)
新界西北	225 (38.87)	40 (12.21)	10 (7.95)	31 (14.70)	20 (3.00)	22 (7.45)	348 (84.18)
新界东北	178 (30.78)	74 (27.69)	10 (2.30)	52 (10.34)	10 (1.46)	13 (4.99)	337 (77.56)
西贡	7 (1.40)	10 (0.67)	---	6 (1.56)	1 (0.03)	4 (2.59)	28 (6.25)
离岛	3 (0.24)	1 (0.51)	1 (0.11)	4 (0.43)	---	---	9 (1.29)
总数	413 (71.29)	125 (41.08)	21 (10.36)	93 (27.03)	31 (4.49)	39 (15.03)	722 (169.28)

图 1 二零二二年各类违例发展的分布情况



二零二二年，本署向违例发展负责人共发出 1 886 封警告信／催办信、1 625 份强制执行通知书、490 份恢复原状通知书及 2 296 份完成规定事项通知书，本年并没有发出停止发展通知书（表 3）。

表 3 二零二二年在各地区发出的警告信／催办信及各类通知书数目

地区	警告信／ 催办信 (个案数目)	强制执行 通知书 (个案数目)	恢复原状 通知书 (个案数目)	完成规定 事项通知书 (个案数目)
新界西北	947 (176)	836 (149)	208 (40)	1 061 (173)
新界东北	807 (149)	690 (104)	268 (44)	1 029 (133)
西贡	98 (13)	43 (9)	14 (5)	180 (29)
离岛	34 (4)	56 (6)	0 (0)	26 (5)
总数	1 886 (342)	1 625 (268)	490 (89)	2 296 (340)

在检控行动方面，当局在二零二二年发出 102 张传票（涉及 52 宗个案）。89 名被告（涉及 43 宗个案）由于未有遵从规划事务监督发出的通知书上的规定，被法庭根据《城市规划条例》第 23（6）条裁定有罪（表 4）。

表 4 二零二二年被定罪的被告人数目

定罪根据	已定罪的 被告人数量	个案数目	每名被告的 罚款额范围	每名被告的 平均罚款额
s. 23(6)	89	43	\$2,500-\$ 167,600	\$ 48,080
总数	89	43	---	---

备注：

没有任何人士在二零二二年根据第 20（7）条、第 20（8）条或第 22（8）条被定罪。

联络我们



地址

规划署
香港北角渣华道 333 号
北角政府合署 17 楼
热线电话 (852) 2231 5000
传真号码 (852) 2877 0389



电邮

enquire@pland.gov.hk
tspd@pland.gov.hk



(一般查询及投诉)

(提出意见及建议)

规划资料查询处



北角

香港北角渣华道 333 号
北角政府合署 17 楼

沙田

新界沙田上禾輦路 1 号
沙田政府合署 14 楼



开放时间

星期一至四 上午九时正至下午五时三十分 (午膳时间照常开放)
星期五 上午九时正至下午六时正 (午膳时间照常开放)
星期六、日及公众假期休息





展城館



香港中環愛丁堡廣場3號

熱線電話 (852) 3102 1242

傳真號碼 (852) 3104 0129

電子郵件 enquiry@citygallery.gov.hk



开放时间

星期一至四

上午十时正至下午六时正

星期五、六、日及公众假期

上午十时正至下午七时正

逢星期二（公众假期除外）及农历新年初一及初二休馆



www.citygallery.gov.hk



@hkcitygallery



<https://www.pland.gov.hk/>